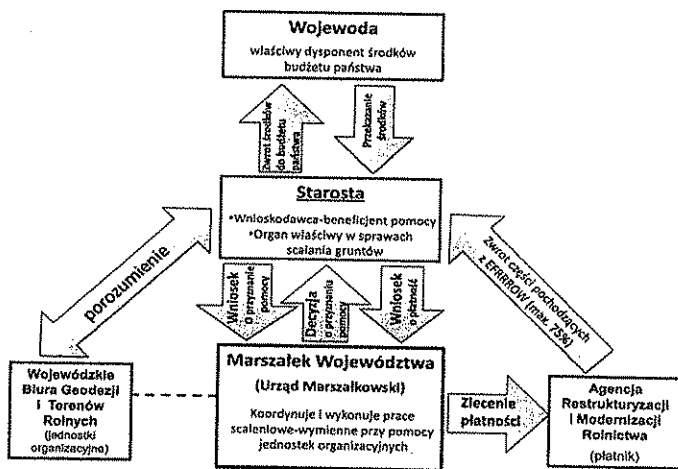


- ▶ Prace scaleniowo-wymienne koordynuje i wykonuje samorząd województwa przy pomocy jednostek organizacyjnych

Podział kompetencji:



### ■ Kto finansuje scalenia?

Od momentu akcesji Polski do Unii Europejskiej źródłem finansowania prac scaleniowo-wymennych są środki wspólnotowe, w ramach których Małopolska realizuje:

- ▶ **SPO-ROL 2004-2006** (zakończono) - za kwotę 5 463 977 zł (w tym 20% wkładu własnego z budżetu państwa oraz 1 559 349 zł, w ramach realokacji środków) zrealizowano scalenia obejmujące 1 216 ha na trzech obiektach: Marcinkowice, Przybysławice, gm. Radłów oraz Łętownia, gm. Jordanów
- ▶ **PROW 2007-2013** – za kwotę 8 496 800 €, tj. 37 249 971 zł (w tym 25% wkładu własnego z budżetu państwa) wykona scalenia na 6 069 ha

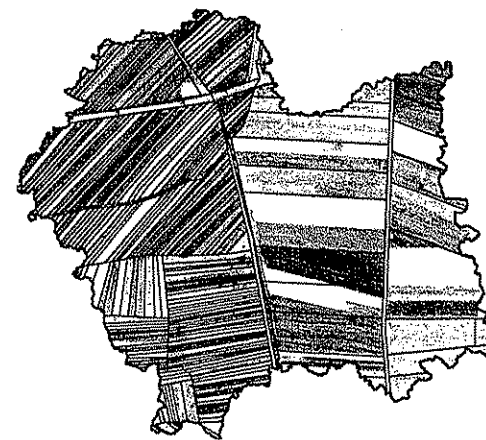
## Wykonywane prace scaleniowe w ramach pierwszego naboru PROW 2007-2013

Lp.	Obszar	Gmina	Pow./ha/	Koszty/€
1	Barczków	Szczurowa	213	298 200
2	Strzelce Małe	Szczurowa	565	791 000
3	Łętownia	Jordanów	981	1 373 400
4	Ilkowice	Żabno	480	672 000
5	Łukowa	Lisia Góra	931	1 303 400
Łącznie			3 170	4 438 000

### ■ Ważne informacje

- ▶ Beneficjentem środków wspólnotowych jest starosta – reprezentujący interesy uczestników scalenia
- ▶ W trakcie scalenia wydzielane są grunty na cele miejscowej użyteczności publicznej
- ▶ Grunty wydzielone na cele miejscowej użyteczności publicznej oraz pod ulice i drogi przechodzą na własność gminy
- ▶ Zadanie wójta choć nieokreślone w ustawie jest nieocenione. Wójt jako gospodarz na obszarze objętym scaleniem jest najważniejszym organem doradczym
- ▶ Od 2004 r. wprowadzono pojęcie zagospodarowania poscaleniowego jako elementu scalenia gruntów
- ▶ Dla województwa małopolskiego jako jednego z pięciu w Polsce, przypada 1400 €/ha (tj. 500 €/ha - prace geodezyjne oraz 900 €/ha - zagospodarowanie poscaleniowe), w innych województwach 1250 €/ha
- ▶ Realizacja scaleń w ramach PROW zapewnia kompleksowe wykonanie projektu

## SCALENIA I WYMIANY GRUNTÓW W MAŁOPOLSCE



### PRZEWODNIK PO SCALANIU I WYMIANIE GRUNTÓW MAŁOPOLSKI W RAMACH PROW 2007-2013

- Czym jest scalanie i wymiana gruntów
- Na czym polega ten proces
- Dlaczego Małopolska potrzebuje scaleń
- Czy warto robić scalenia
- Jak rozpocząć proces scalenia gruntów
- Organy odpowiedzialne
- Kto finansuje scalenia
- Ważne informacje

Kontakt:

Urząd Marszałkowski Województwa Małopolskiego  
Departament Środowiska, Rolnictwa i Geodezji  
Tel. (012) 63 03 493  
[www.geomalopolska.pl](http://www.geomalopolska.pl)

Kontakt:

Urząd Marszałkowski Województwa Małopolskiego  
Departament Środowiska, Rolnictwa i Geodezji  
Tel. (012) 63 03 493  
[www.geomalopolska.pl](http://www.geomalopolska.pl)



## ■ Czym jest scalanie i wymiana gruntów?

Celem scalania gruntów wg art.1 ustawy z dnia 26 marca 1982 r. o scalaniu i wymianie gruntów (t.j. Dz. U. z 2003 r. Nr 178, poz.1749) jest tworzenie korzystniejszych warunków gospodarowania w rolnictwie i leśnictwie poprzez poprawę struktury obszarowej gospodarstw rolnych, lasów i gruntów leśnych, racjonalne ukształtowanie rozłogów gruntów, dostosowanie granic nieruchomości do systemu urządzeń melioracji wodnych, dróg oraz rzeźby terenu.

Cele określone w PROW 2007-2013 dla działania "Poprawianie i rozwijanie infrastruktury związanej z rozwojem i dostosowywaniem rolnictwa i leśnictwa przez scalanie gruntów" to:

1. Poprawa struktury obszarowej gospodarstw rolnych poprzez wykonanie prac scaleniowych.
2. Wytyczenie i urządzenie funkcjonalnej sieci dróg dojazdowych do gruntów rolnych i leśnych oraz dojazdów do zabudowań gospodarczych.
3. Wydzielenie, bez procedury wywłaszczeniowej, niezbędnych gruntów na cele infrastruktury technicznej i społecznej w ramach postępowania scaleniowego.

## ■ Na czym polega ten proces

Realizacja procesu scalania gruntów obejmuje:

- I. Opracowanie projektu scalenia gruntów:
  1. Złożenie wniosku przez właścicieli gospodarstw rolnych do starosty o wszczęcie postępowania scaleniowego.
  2. Opracowanie „Założeń do projektu scalenia gruntów wraz z oceną wpływu projektu na środowisko”.
  3. Wydanie postanowienia przez starostę o wszczęciu postępowania.
  4. Wybór rady uczestników scalenia.

5. Określenie zasad szacunku gruntów przez uczestników scalenia w drodze uchwały.
  6. Zebranie życzeń uczestników scalenia odnośnie przyszłego projektu scalenia.
  7. Opracowanie projektu scalenia gruntów.
  8. Wyznaczenie i okazanie na gruncie projektu.
  9. Zatwierdzenie projektu scalenia w drodze decyzji starosty.
  10. Wprowadzenie uczestników scalenia w nowy stan posiadania.
  11. Przygotowanie dokumentacji geodezyjno-prawnej.
- II. Zagospodarowanie poscaleniowe.
    1. Budowa i modernizacja dróg transportu rolnego.
    2. Modernizacja rowów melioracji szczegółowych.
    3. Rekultywacja gruntów oraz realizacja innych zabiegów wynikających z projektu scalenia.

## ■ Dlaczego Małopolska potrzebuje scalań?

Małopolska wieś charakteryzuje się specyficznymi uwarunkowaniami odróżniającymi ją od reszty kraju:

- ▶ 61% powierzchni województwa stanowią użytki rolne
- ▶ Średnia powierzchnia gospodarstwa rolnego wynosi 3,62 ha
- ▶ Średnia powierzchnia działek w województwie jest najmniejsza w Polsce i wynosi 0,33 ha
- ▶ Liczba działek w gospodarstwie jest największa w Polsce – 8,63 przy czym w niektórych regionach województwa przekracza 100
- ▶ Znaczne oddalenie od zagród i zbyt duże rozproszenie działek

## ■ Czy warto robić scalań?

Korzyści scalania gruntów:

- ▶ Likwidacja uciążliwej szachownicy gruntów

- ▶ Dostosowanie granic działek do systemu melioracji wodnych oraz rzeźby terenu
- ▶ Zapewnienie dojazdu do każdej działki
- ▶ Wytyczenie i urządzenie funkcjonalnej sieci dróg transportu rolnego, rowów melioracyjnych, przepustów i przejazdów
- ▶ Wydzielenie, bez procedury wywłaszczeniowej, gruntów na cele: infrastruktury technicznej, społecznej i drogowej
- ▶ Pozyskanie terenów na cele określone w miejscowym planie zagospodarowania przestrzennego
- ▶ Zniesienie służebności i współwłasności bez opłat
- ▶ Likwidacja zaniedbanych wspólnot
- ▶ Uporządkowanie stanów prawnych wraz z zapisami w nowych Księgach Wieczystych
- ▶ Aktualizacja gleboznawczej klasyfikacji gruntów
- ▶ Ukształtowanie granicy polno-leśnej
- ▶ Powstanie aktualnej, numerycznej mapy ewidencyjnej

## ■ Jak rozpocząć proces scalenia gruntów?

Postępowanie scaleniowe może zostać wszczęte z urzędu (scalenia infrastrukturalne) lub na wniosek:

1. Większości właścicieli gospodarstw rolnych, położonych na projektowanym obszarze scalenia.
2. Właścicieli gruntów, których łączny obszar przekracza połowę powierzchni projektowanego obszaru scalenia.

## ■ Organy odpowiedzialne

Na podstawie ustawy z dnia 26 marca 1982 r. o scalaniu i wymianie gruntów:

- ▶ Postępowanie scaleniowe lub wymienne przeprowadza starosta, jako zadanie z zakresu administracji rządowej ze środków budżetu państwa, z zastrzeżeniem ust. 5-7 oraz art.4 ust.2