

KRONIKA

MAŁOPOLSKA

Nowosądeckie
Tarnowskie
Podhale
Małopolska Zachodnia

DZIENNIK POLSKI

www.dziennikpolski24.pl/malopolska

SPORT Tarnów. Trener żużlowców Azotów Tauronu Marek Cieślak ma już skład w głowie > B9
Nowy Targ. Tenisiści stołowi Gorców zremisowali po dramatycznym meczu w II lidze z Agrą MOSiR II Krosno 5-5 > B9
Mszana Dolna. 61-letni biegacz Zygmunt Łyżnicki zadziwia znakomitą formą > B11

Kultura Kalendarzyk kulturalny z całej Małopolski – oraz rozrywka dla każdego

Podatki w Nowosądeckiem i Limanowskim jak gilotyna

KONTROWERSJE. Józef Pyzik z Kongregacji Kupieckiej w Nowym Sączu jest za feudalizmem, bo „kiedyś chłop płacił dziesięcinę”. – Teraz zostaje zaledwie dziesiąta część z każdego snopka – mówi.

Krynica najbardziej obciąża lokalnych przedsiębiorców podatkami. Dlaczego? By móc się rozwijać. Z tego samego powodu Łososina Dolna obniża stawki do minimum.

– Wygórowane stawki podatków mogą zmusić przedsiębiorców do likwidacji lub przeniesienia działalności do tańszych gmin – twierdzi Janusz Wojsz z Cechu Rzemiosł i Przedsiębiorczości w Limanowej.

Zgadza się z nim Józef Pyzik, właściciel sieci sklepów i prezes Kongregacji Kupieckiej w Nowym Sączu. Przewrotnie opowiada się za przywróceniem feudalizmu, bo – jak mówi – kiedyś chłop płacił dziesięcinę. – Teraz przedsiębiorcy pozostają zaledwie dziesiąta część z każdego snopka – podkreśla. – Nie dziwię się właścicielom firm

Oplaty lokalne przynoszą nam 3 mln zł. Kolejne 3 mln zł wpływają do budżetu z podatku dochodowego

Stanisław Golonka
wójt gminy Łososina Dolna

transportowych, którzy decydują się na przeniesienie interesu tam, gdzie jest taniej – dodaje Pyzik. – Niestety, ja nie mogę tego zrobić. Skoro się wybudowało sklep, to musi zostać tam, gdzie stoi – mówi.

Od lat najniższe podatki na Sądecczyźnie płać przedsiębiorcy

w gminie Łososina Dolna. Wójt Stanisław Golonka dodaje, że przynosi to wymierne efekty.

– Oplaty lokalne przynoszą nam trzy miliony złotych – mówi Golonka. – Kolejne trzy miliony złotych wpływają do budżetu z podatku dochodowego CIT i PIT. Wszystko za sprawą stabilnej polityki podatkowej – podkreśla.

Łososiniński model nie sprawdza się w Krynicy, gdzie prowadzący działalność gospodarczą obciążeni są najwyższymi lokalnymi opłatami. – Większość przedsiębiorców działa w branży hotelarskiej – zauważa Dariusz Reško, burmistrz Krynicy. – Podatek od nieruchomości jest dla nich istotnym kosztem stałym, ale znacznie bardziej uciążliwe są koszty osobowe – twierdzi.

– Płaciłbym nawet pięć razy wyższe stawki, gdyby wraz ze wzrostem podatków rosła wyraźnie atrakcyjność miasta – deklaruje krynicki restaurator Piotr Jarosz. – A tak, niestety, nie jest – twierdzi.

Protest 30 przedsiębiorców z gminy Korzenna, którzy zaapelowali do radnych o obniżenie stawek lokalnych podatków, wywołał dyskusję, czy dbanie samorządowców o budżet nie zabije w mieszkańcach ducha przedsiębiorcy.

– Prąd, składki ZUS, woda, paliwo, wszystko poszło w górę, a gmina zamiast nam ulżyć, podwyższyła podatki – skarży się Leszek Szambelan, właściciel firmy handlowo-usługowo-budowlanej w Korzennie.

Marian Pater, prowadzący firmę transportową w sąsiedniej

Niecwi, nie ograniczył się do złożenia podpisu pod protestem. Gdy podatek od środków transportu wzrósł tak bardzo, że dziś za każdy ciągnik siodłowy i naczępę musi płacić o 500 zł więcej, zapowiedział przeniesienie biznesu pod Gorlice.

Do rozgoryczonych przedsiębiorców nie trafiają argumenty wójta Leszka Skowrona, który przekonuje, że żadna z przyjętych w gminie stawek nie sięga górnej granicy „widełek” ustalonych przez ministra finansów.

Porównaliśmy, ile wynoszą podatki lokalne na Sądecczyźnie i w powiecie limanowskim. Na czele gmin, które od lat mają najwyższe stawki podatkowe w regionie, jest Krynica-Zdrój.

**IZABELA FRĄCZEK
PAWEŁ SZEŁIGA**
Więcej str. B2

Region wydarzenia

UŚCIE GORLICKIE

Za segregację śmieci duża bonifikata

Kwartalna bonifikata za wywóz odpadów, a nawet zwolnienie z opłaty w 2013 r. – tak wójt Dymitr Rydzanicz zamierza zachęcić mieszkańców gminy Uście Gorlickie do segregacji śmieci. Podległy gminie Zakład Gospodarki Komunalnej i Mieszkaniowej w Wysowej-Zdroju ogłosił konkurs na segregację odpadów stałych w gminie. **Str. B2**

BOCHNIA I BRZESKO

Nie wszędzie strażacy dojadą w piętnaście minut

W powiatach brzeskim i bocheńskim w poprzedni weekend strażacy gasili ponad sto pożarów łąk i nieużytków. Na miejsce powinni dotrzeć w 15 minut od przyjęcia zgłoszenia. Niestety, w kilku przypadkach jest to niemożliwe. Druhom z mniejszych OSP brakuje sprzętu. Muszą więc wyręczać ich sąsiedzi. **Str. B3**

PODHALE

Związek Podhalan będzie miał nowego prezesa?

Kończy się kadencja prezesa zakopiańskiego Związku Podhalan – Marcina Zubka. W kwietniu odbędą się wybory zarządu i prezesa. Kto zostanie nowym prezesem? Kandydatów jest sporo. Padają nazwiska Jana Gąsienicy Walczaka, Henryka Krzeptowskiego Bohaca, Franciszka Bachledy Księdzularza, Tomasza Gąsienicy Mracielnika, Krzysztofa Króla Łęgowskiego, a także Zofii Majerczyk Owczarek. **Str. B4**

DWORY II

Czy wały ochronią mieszkańców przed Wisłą

Mieszkańcy Dworów II nie zapomnieli o dwóch powodziach z 2010 r. Szeroko rozlana Wisła podchodziła wtedy niemal do okien na parterze. Mieszkańcy, blisko dwa lata po wielkiej wodzie, cały czas boją się, że znowu przyjdzie im przeżyć podobny koszmar. Ludzie są rozczarowani, że budowa wału, który ochroniłby ich wieś przed powodziami, nie została ujęta w „Programie ochrony dorzecza górnej Wisły”. **Str. B5**

Dwanaście dziewcząt chce zdetronizować Kingę Matele, Miss Tarnovia



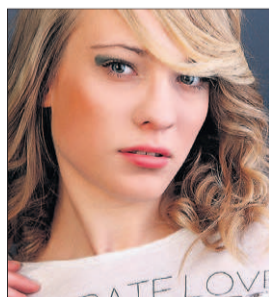
Gabriela Nowak



Katherine Orza



Adriana Lysoń



Monika Jabłońska



Joanna Burnat



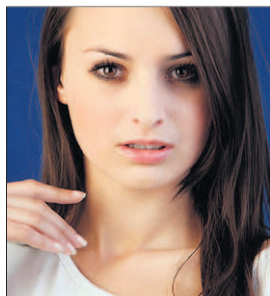
Klaudia Sok



Natalia Powroźnik



Bernadeta Sfora



Sabina Mikos



Edyta Ciochoń



Patrycja Koziaara



Olga Grzegórzko

Korona jest tylko jedna. A marzy o niej dwanaście pięknych mieszkank regionu. Nowa Miss Tarnovia zostanie wybrana w niedzielę. W ten sposób zakończy się panowanie Kingi Mateli. – To już koniec przygody, ale na pamiątkę pozostanie mi korona. Zarówno konkurs, jak i wszystkie wydarzenia w jakich później wzięłam udział były dla mnie bardzo miłym sposobem spędzania czasu – mówi Kinga Matela. Pochodząca z Lubczy Miss – z powodu wyjazdu za granicę – nie weźmie udziału w finale II edycji konkursu. Weźmie w nim udział także dwanaście dziewczyn rywalizujących o tytuł Miss Nastolatek. Wybory najpiękniejszej mieszkanki regionu połączone zostały z eliminacjami Miss Polonia. Niedzielną galę w Galerii Tarnovia rozpocznie na godz. 15.

ŁUKASZ JAJE

Nowosądeckie

Chcesz umieścić ogłoszenie
Biuro Reklamy
 Nowy Sącz, ul. Kochanowskiego 14

(18) 449-66-44

e-mail: bons@dziennik.krakow.pl

Podatki lokalne jak gilotyna

PODATKI. Porównaliśmy, ile wynoszą podatki lokalne na Sądecczyźnie i w powiecie limanowskim

IZABELA FRĄCZEK
 PAWEŁ SZELIGA

Na czele gmin, które od lat mają najwyższe stawki podatkowe w regionie, jest Krynica-Zdrój. Jej burmistrz Dariusz Reško przyznaje, że pierwsze miejsce w takim rankingu nie jest powodem do chwały.

– Kiedy jednak staje przed dylematem, czy obniżyć podatki i ciąć wydatki inwestycyjne, czy dostosować je do realiów, zwaloryzować i dzięki temu na przykład utrzymać dobre szkoły, to jestem zmuszony wybrać to drugie rozwiązanie – mówi Reško.

Z tego samego założenia wychodzi burmistrz Grybowa Piotr Piechnik. W sześciotysięcznym miasteczku podatki dla przedsiębiorców są najwyższe po Krynicy i Muszynie. – Grybów rozpedził się inwestycyjnie – przekonuje Piechnik. – Kanalizujemy miasto, rewitalizujemy rynek, budujemy drogi. Wszystkie te inwestycje służą także przedsiębiorcom – zapewnia.

Odmienne podejście do podatków ma wójt gminy Łososina Dolna Stanisław Golonka. Od dawna stosuje politykę ustalania opłat na poziomie minimalnym. Dzięki temu w gminie chętnie uruchamiają działalność nie tylko miejscowi, ale też obcy przedsiębiorcy. Działa tam już prawie 500 podmiotów gospodarczych. Niskie podatki od nieruchomości skusiły np. sądeckiego biznesmena Adama Górskiego, który pięć lat temu na działce o powierzchni czterech hektarów zbudował przetwórnictwo owoców. Niskie opłaty przyciągnęły też potężną sieć Euro

WYBRANE STAWKI PODATKÓW W REGIONIE

	budynki pod dział. gosp.	grunty dział. gosp.	sam. cięż. 3,5-5,5 t.	ciągnik siodłowymiesz. 3,5-12 t.	bud.
górną stawką	21,94	0,84	779,68	1820,96	0,70
Powiat Nowosądecki					
1. Krynica-Zdrój	21,05	0,80	625,00	1354,00	0,67
2. Muszyna	20,87	0,80	645,00	1283,00	0,60
3. Grybów (miasto)	20,50	0,75	522,00	910,00	0,55
4. Piwniczna-Zdrój	19,35	0,72	490,00	640,00	0,64
5. Kamionka Wielka	19,30	0,62	616,00	910,00	0,48
6. Rytro	18,85	0,80	460-590	1090-1430	0,60
7. Nowy Sącz	18,50	0,65	480,00	600 (3,5 - 5,5 t)	0,54
8. Nawojowa	17,78	0,67	640,00	1175,00	0,53
9. Grybów	17,50	0,77	522,00	910,00	0,38
10. Stary Sącz	17,17	0,78	616,00	861,00	0,70
11. Korzenna	16,23 / 13,54	0,81	486,00	907 (3,5-5 ton)	0,50
12. Gródek nad Dunajcem	16,00	0,75	420,00	998-1260	0,40
13. Podegrodzie	15,69	0,68	471,00	1091,00	0,54
14. Łabowa	15,00	0,65	545,00	949,00	0,40
15. Łącko	13,92 / 12,14	0,54	348,00	1160,00	0,48
16. Chetmieć	13,50	0,60	480,00	880,00	0,52
17. Łososina Dolna	12,00	0,62	230,00	600,00	0,35
Powiat Limanowski					
1. Limanowa (miasto)	18,45	0,65	628	1291,00	0,49
2. Tymbark	18,2	0,75	510	1390,00	0,50
3. Mszana Dolna (miasto)	17,43	0,69	520	1340,00	0,54
4. Niedźwiedź	16	0,71	400	1130,00	0,58
5. Laskowa	15,3	0,60	552	906,00	0,27
6. Limanowa	15	0,70	500	1400,00	0,50
7. Stopnice	15	0,70	500	1400,00	0,50
8. Łukowica	14,67	0,60	531	1328,00	0,60
9. Jodłownik	14	0,60	400	996,00	0,45
10. Kamienica	14 / 13	0,75	450-500	1290-1350	0,60
11. Mszana Dolna	13	0,63	474	1236	0,40
12. Dobra	12,08	0,68	400	996,00	0,48

Różne stawki podatku od budynków pod działalność gospodarczą oznaczają, że gmina uzależnia ich wysokość od rodzaju działalności. W przypadku pojazdów – np. od roku produkcji.

Cash, która w Tegoborzu zlokalizowała jedną z hurtowni. – Przez niskie podatki wcale nie inwestujemy mniej – dodaje wójt

Golonka. – Stanowią 20 proc. ogólnych dochodów gminy. Opłaty lokalne przynoszą 3 mln zł. Kolejne 3 mln zł wpływają

do budżetu z tytułu podatków dochodowych PIT i CIT. Wszystko za sprawą stabilnej polityki podatkowej – podkreśla.

Rysie polubiły lasy Beskidu Niskiego

PRZYRODA. 120 – tylu rysów doliczono się w granicach byłego województwa nowosądeckiego. Są gatunkiem rzadkim, objętym rygorystyczną ochroną.

– W lasach Beskidu Niskiego zwiększa się jego populacja – zapewnia Joanna Maczuga, specjalista do spraw ochrony lasu i edukacji w Nadleśnictwie Łosie.

– Niektórzy mieli szczęście zobaczyć rysia na własne oczy – zapewnia. Trudno jednak powiedzieć, ile ich jest, ponieważ prowadzą samotny tryb życia. Ten rok potwierdził ich występowanie. Pojawiły się tropy pary rysów. – To dobra informacja ponieważ w marcu występuje ruja u rysia i jest szansa, że pojawią się małe kocięta – dodaje Joanna Maczuga.

Andrzej Pikor, leśniczy leśnictwa Radocyna w Nadleśnictwie Gorlice, ma jeszcze lepsze wieści. – Kilka dni temu rys spacerował po łące przed leśniczówką w Radocynie. Śniegu jest ponad pół metra, a w lasach nawet 70 cm, i często zauważamy jego tro-

py. Od trzech, czterech lat obserwujemy stały wzrost populacji. Rysia widziano nie tylko w Radocynie, ale także w Dragaszo- wie i Bartnem – opowiada leśniczy Andrzej Pikor.

Leśnicy i myśliwi twierdzą, że tropy odnajdują w dużych kompleksach leśnych w pobliżu granicy polsko-słowackiej. – Tropy rysia zauważyłem w rejonie Gładyszowa – informuje Robert Czech, prezes Koła Łowieckiego Szarak.

W styczniu pięknego rysia widział też Waław Grądalski, prezes KŁ Rys. – Było to w rejonie Kornut. Siedział na skale i wygrzewał się na słońcu. Piękny okaz – informuje prezes Grądalski. – Mam potwierdzenia i z innych nadleśnictw, że rysie jest coraz więcej. Ciężko je jednak spotkać, bo prowadzą skryty tryb życia – informuje prezes Waław Grądalski.

Koty te żyją na terenie dużych lasów. Polują m.in. na sarny. Są jednak bardzo płochliwe i boją się otwartych przestrzeni. Stąd w naturalnych warunkach dość trudno je spotkać.

MAREK PODRAZA

Śmieci z bonifikatą

OCHRONA PRZYRODY.

Kwartalna bonifikata za wywóz odpadów, a nawet zwolnienie z opłaty w 2013 r. – tak wójt Dymitr Rydzanicz zamierza zachęcić mieszkańców gminy Uście Gorlickie do segregacji śmieci.

Podległy gminie Zakład Gospodarki Komunalnej i Mieszkanio- wej w Wysowej-Zdroju ogłosił konkurs na segregację odpadów stałych w gminie.

W konkursie może wziąć udział każdy właściciel nieruchomości, który ma podpisaną z Zakładem Gospodarki umo-

wę na odbiór odpadów. Na „konto” uczestnika konkursu zostaną zaliczane wszystkie worki z odpadami stałymi, które uda mu się wysegregować w 2012 r. Za pierwsze sześć worków właścicielowi nieruchomości zostanie naliczona bonifikata w opłatach kwartalnych.

Laureatami zostanie 10 osób, które wysegregują w tym roku najwięcej worków z odpadami w przeliczeniu na osobę. Laureaci konkursu zostaną zwolnieni w 2013 r. z rocznej opłaty za jedną osobę.

(ANI)

REKLAMA

1432614/00

REKLAMA

1414463/00

Akademia Górniczo-Hutnicza
 im. Stanisława Staszica w Krakowie

OGŁASZA KONKURS OFERT NA DZIERŻAWCĘ DOMU WCZASOWEGO "BAŚKA" W KRYNICY-ZDROJU PRZY UL. SŁONECZNEJ 47.

Specyfikację konkursową można pobrać

z <http://www.dgn.agh.edu.pl>

Człowiek Wielkiego Serca

Miasto

- Tadeusz Dobek
- Krystyna Korzelska
- Zofia Kubisz (nauczycielka)
- Iwona Sokołowska – Sromek
- Anna Szczepanik – Dziadowicz

Powiat

- Danuta Cabak – Fiut
- Dorota Hedwig
- Ks. Stanisław Olesiak
- Maria Ruśniak
- Zofia Wcisło

Kupony można przesłać na adres: Stowarzyszenie Nowosądecka Wspólnota, ul. Narutowicza 2, 33-300 Nowy Sącz Regulamin na www.stowarzyszenie-snw.pl

NOWY SĄCZ

Korona czeka

Casting do konkursu Miss Ziemi Sądeckiej rozpocznie się jutro o godz. 12 w Miejskim Ośrodku Kultury w Nowym Sączu. To pierwszy etap wybo-

rów Miss Polonia 2012. Jury oczekuje na kandydatki (włącznie panny) z powiatów: limanowskiego, nowosądeckiego, gorlickiego i Nowego Sącza. Wiek od 18 do 27 lat – w tym roku organizatorzy pierwszy raz podnieśli go o dwa lata.

(WCH)

DZIENNIK POLSKI
 INFORMACJE W DOBRYM WYDANIU
REKLAMA
 18 449 66 44

REKLAMA 1292358/00

AUTO GAZ

- Montaż instalacji gazowych do wszystkich typów pojazdów
- Raty (szybki kredyt)
- 2 lata gwarancji

Sekwencyjny wtrysk gazu już od 2500 zł

TECHLAND
 Stary Sącz ul. Piłsudskiego 2
 tel. 5746065, kom. 606310493, 604993596
 HOMOLOGACJA ITS