



Załącznik nr... do uchwały Walnego Zebrania Członków Stowarzyszenia Sądecki Obszar Funkcjonalny



Strategia Zintegrowanych Inwestycji Terytorialnych dla Sądeckiego Obszaru Funkcjonalnego

Spis treści

1. Wstęp	3
2. Synteza diagnozy obszaru ZIT	4
2.1 Obszar realizacji ZIT	5
2.2 Analiza SWOT	7
2. Wizja i cele strategii ZIT	11
2.1 Wizja Sądeckiego Obszaru Funkcjonalnego	11
2.2 Opis celów rozwojowych strategii ZIT	13
2.2.1 Cel 1: Wysoka konkurencyjność gospodarcza Sądeckiego Obszaru Funkcjonalnego	13
2.2.2 Cel 2: Wysoka jakość życia na terenie Sądeckiego Obszaru Funkcjonalnego	14
2.2.3 Cel 3: Zintegrowane zarządzanie SOF	15
3. Wskaźniki realizacji strategii ZIT	17
3.1 Wskaźniki rezultatu	17
3.2 Wskaźniki produktu	18
4. Źródła finansowania	19
5. Procedura zarządzania strategią ZIT	20
5.1 Tworzenie partnerstwa	20
5.2 Schemat Organizacji Stowarzyszenia Sądecki Obszar Funkcjonalny	22
5.3 Zatwierdzanie i aktualizowanie Strategii ZIT	23
5.4 Plan finansowy	24
6. System wdrażania strategii, monitoring i ewaluacja	26
7. Opis procesu partycypacji społecznej	27
8. Spójność z unijnymi i krajowymi dokumentami strategicznymi	28
8.1 Umowa Partnerstwa	29
8.2 Strategia Rozwoju Województwa „Małopolska 2030”	29
8.3 Krajowa Strategia Rozwoju Regionalnego 2030	29
8.4 Koncepcja Przestrzennego Zagospodarowania Kraju 2030	30
8.5 Europejska Strategia na rzecz bioróżnorodności 2030	30
8.6 Krajowa Polityka Miejska 2030	31
9. Lista projektów zintegrowanych strategii ZIT	31
10. Spis tabel i rysunków	53

1. Wstęp

Strategia Zintegrowanych Inwestycji Terytorialnych (Strategia ZIT) Sądeckiego Obszaru Funkcjonalnego jest dokumentem określającym koncepcję interwencji w ramach instrumentu ZIT oraz powiązanych z nim działań komplementarnych w perspektywie finansowej UE 2021-2027.

Zintegrowane Inwestycje Terytorialne (ZIT) to forma współpracy, w ramach której partnerstwa miast i otaczających je gmin oraz władze województw będą wspólnie przeprowadzać projekty finansowane z Funduszy Europejskich. Istotą ZIT w nowej perspektywie na lata 2021-2027 jest realizacja projektów zintegrowanych, odpowiadających w sposób kompleksowy na potrzeby i problemy miast i obszarów powiązanych z nimi funkcjonalnie oraz zwiększanie wpływu miejskich obszarów funkcjonalnych na kształt i sposób realizacji działań, wspieranych na ich obszarze w ramach polityki spójności, które przyczynią się do rozwiązywania bądź zaspokajania potrzeb obszaru objętego ZIT.

Celem realizacji ZIT-ów jest:

- sprzyjanie rozwojowi współpracy i integracji na obszarach funkcjonalnych miast (szczególnie miast wojewódzkich);
- promowanie partnerskiego modelu współpracy jednostek administracyjnych na miejskich obszarach funkcjonalnych;
- realizacja zintegrowanych projektów odpowiadających w sposób kompleksowy na potrzeby i problemy miast i ich obszarów funkcjonalnych (MOF);
- zwiększanie wpływu miast i ich obszarów funkcjonalnych na kształt i sposób realizacji działań na ich obszarze w ramach polityki spójności.

ZIT są zarządzane przez związek ZIT utworzony w jednej z form współpracy jednostek samorządu terytorialnego, o których mowa w ustawie z dnia 8 marca 1990 r. o samorządzie gminnym, w tym przypadku przyjęło formę stowarzyszenia JST.

2. Synteza diagnozy obszaru ZIT

Rzeczywistość XXI wieku stawia ludzi przed złożonymi wyzwaniami, z którymi nie sposób mierzyć się indywidualnie. Skala problemów, dotyczy na poziomie globalnym zmian klimatycznych, dewastacji naturalnych ekosystemów, kryzysów epidemicznych, pogłębiania wykluczenia i napięć politycznych. Z drugiej zaś strony rośnie znaczenie lokalności i spójności terytorialnej, które mają odzwierciedlenie w politykach Unii Europejskiej, poprzez takie narzędzia, jak na przykład Zintegrowane Inwestycje Terytorialne wspierające wdrażanie strategii terytorialnych, z wykorzystaniem możliwości finansowych, jakie dają Fundusze Europejskie. Integracje obszarów regionalnych są nie tylko próbą synergizowania działań w odpowiedzi na kryzysy, czy aktywnego poszukiwania źródeł wsparcia finansowego, ale równocześnie i może nawet przede wszystkim, są przedsięwzięciem, którego celem jest budowanie wspólnoty wspierającej rozwój całych obszarów oraz ich międzynarodową integrację. Obszar Sądecki Obszar Funkcjonalny to region pod wieloma względami zróżnicowany, który posiada potencjał do stworzenia wspólnej tożsamości. Integracja może rodzić się na poziomie poszukiwania wspólnego języka czerpiącego ze złożeń kulturowo-historycznego, które jest kluczem w procesie budowania rozpoznawalności obszaru w skali krajowej i międzynarodowej. Region ujęty w słowa uwspólnia rozumienie wartości i wspólnego celu działania, co nie koliduje z jednoczesnym wspieraniem unikatowości i atrakcyjności lokalnej, jednak pamiętać należy, że sukces SOF zależy od świadomej przyjętej i efektywnie wdrażanej perspektywy strategicznej dla całego obszaru. Oznacza to, że SOF przyjmuje wizję działania, która wspomaga rozwój wszystkich zaangażowanych podmiotów, dynamicznie zmieniając cały region poprzez realizowanie wspólnych inicjatyw i wspólne rozwiązywanie problemów regionu. Strategia SOF jest zatem owocem pracy podmiotów regionalnych, której musi towarzyszyć otwartość i zaufanie. Takie postawy możliwe są do wypracowania w procesie sieciowej integracji, której intensywność może przebiegać stopniowo. SOF może rozpocząć działania w obszarach, które nie budzą napięć i kontrowersji, na przykład w kulturowej kartografii regionu czyli przygotowaniu wspólnego przewodnika regionu, uwzględniającego miejsca i inicjatywy warte promowania i rozwoju (szklak miodny, stanowiska archeologiczne, pomniki przyrody, rękodzieło, atrakcje związane z rzekami Dunajec i Poprad oraz Jeziorem Rożnowskim). Integracja powinna

przebiegać na poziomie realizacji wyznaczonych projektów, które wymagają przyjęcia określonego modelu zarządzania regionem.

Strategia SOF dąży do budowania wzajemnie korzystnych interakcji między poszczególnymi regionami, zwiększając atrakcyjności i konkurencyjności obszaru SOF, a także zmniejszając dysproporcje społeczne i terytorialne na rzecz inteligentnego, zrównoważonego i sprzyjającego włączeniu społecznemu wzrostu w regionie. Wybrane obszary priorytetowe i cele szczegółowe odzwierciedlają autentyczne potrzeby i adresują aktualne wyzwania promując zaangażowanie we współpracę różnorodnych podmiotów w celu osiągnięcia wspólnych rozwiązań i uaktywnienia niewykorzystanego potencjału.

Nadrzędnym wyzwaniem dla regionu SOF jest zrównoważenie jego rozwoju, w celu tworzenia przestrzeni życiowej, która jest:

- atrakcyjna do zamieszkania i prowadzenia działalności gospodarczej i społecznej,
- nastawiona na proaktywne rozwiązywanie problemów regionu i adresowanie potrzeb mieszkańców,
- zorientowana na ochronę środowiska naturalnego, jak również pielęgnowanie symboli trwałości lokalnych społeczności i ciągłości kulturowej,
- wyróżniająca się pod względem rozwoju innowacyjności, szczególnie w obszarze wyzwań energetycznych i komunikacyjnych,
- niewykluczająca i solidarna w myśl zasady „Nie zostawiaj nikogo w tyle” (Leave No One Behind – LNOB),
- zarządzana w zgodzie z rekomendacjami Europe Sustainable Development Report 2021 (ESDR 2021), przyczyniając się do realizacji Celów Zrównoważonego Rozwoju (Sustainable Development Goals – SDG),
- atrakcyjna pod względem edukacyjnym i turystycznym,
- dostępna i zintegrowana w ramach działania cyfrowej platformy informacyjnej (Multi-Stakeholder Platform).

2.1 Obszar realizacji ZIT

Sądecki Obszar Funkcjonalny leży w południowo-wschodniej Polsce, w południowej części województwa małopolskiego. Od południa graniczy z Republiką Słowacką

(granica państwa), od wschodu z powiatem gorlickim, od północy z tarnowskim i brzeskim, a od zachodu z limanowskim i nowotarskim. Powierzchnia całkowita SOF wynosi 1607,5 km², z czego większość zajmują tereny górskie i wyżynne (pogórza), a także doliny rzeczne Dunajca z jego głównymi dopływami – Popradem i Kamienicą. Rzeki te rozdzielają główne pasma górskie Sądeckizyny – Beskid Sądecki, Beskid Niski i Beskid Wyspowy otaczające Kotlinę Sądecką z Nowym Sączem.

W skład Sądeckiego Obszaru Funkcjonalnego wchodzi następujące jednostki, tj.:

- Miasto Nowy Sącz
- Miasto Grybów
- Gmina Chełmiec
- Gmina Gródek nad Dunajcem
- Gmina Grybów
- Gmina Kamionka Wielka
- Gmina Korzenna
- Gmina Krynica-Zdrój
- Gmina Łabowa
- Gmina Łącko
- Gmina Łososina-Dolna
- Gmina Muszyna
- Gmina Nawojowa
- Gmina Piwniczna-Zdrój
- Gmina Podegrodzie
- Gmina Rytro
- Gmina Stary Sącz

Sądecki Obszar Funkcjonalny obejmuje łącznie 17 jednostek administracyjnych – 2 gminy miejskie, 4 gminy miejsko-wiejskie oraz 11 gmin wiejskich. Największą część powierzchni SOF zajmują gminy: Grybów, Krynica-Zdrój, Muszyna, Łącko, Piwniczna-Zdrój, Łabowa, Chełmiec oraz Korzenna.

Rysunek 1. Zasięg Sądeckiego Obszaru Funkcjonalnego – Powiat nowosądecki i Miasto Nowy Sącz



źródło: https://bip.nowosadecki.pl/raport_o_stanie_powiatu_nowosade/raportu_o_stanie_powiatu_za_2020/

2.2 Analiza SWOT

Analiza SWOT jest narzędziem służącym do wewnętrznej analizy danej jednostki i jej otoczenia w celu zoptymalizowania strategii zarządzania bądź zbudowania nowego planu strategicznego. Głównym celem analizy jest określenie aktualnej pozycji badanego przedmiotu (obszaru) i jej perspektyw, a wraz z tym najlepszej strategii postępowania.

Przeprowadzona analiza SWOT, będąca podsumowaniem diagnozy SOF pozwoli zidentyfikować problemy, potencjał rozwojowy, uwarunkowania zewnętrzne, stanowiące zagrożenia i szanse rozwoju Sądeckiego Obszaru Funkcjonalnego. Analiza SWOT składa się z czterech grup czynników:

Mocne strony - dotyczą pozytywnych czynników wewnętrznych, czyli takich, dzięki którym dane przedsiębiorstwo wyróżnia się na tle innych. Są to atuty, które stanowią o wewnętrznej sile firmy, np. wykwalifikowana kadra pracownicza, uznanie klientów czy własna technologia.

Słabe strony - zaliczane są do negatywnych czynników wewnętrznych. Są to rzeczywiste wady przedsiębiorstwa, które hamują jego rozwój, np. przestarzałe maszyny, brak dostępu do nowych technologii lub słaba rozpoznawalność marki.

Szanse - to pozytywne zewnętrzne procesy oraz zjawiska, które przedsiębiorstwo może wykorzystać w celu ekspansji swojej działalności, np. znalezienie i zapełnienie luki rynkowej na dane towary lub usługi czy też otwarcie nowego rynku.

Zagrożenia - to z kolei negatywne zewnętrzne procesy i zjawiska, które mogą blokować rozwój przedsiębiorstwa i mieć szkodliwy wpływ na podejmowane przez nie działania, np. zwiększenie podatków albo polityka cenowa konkurencji.

Na bazie opracowanej diagnozy sytuacji społeczno-gospodarczej Sądeckiego Obszaru Funkcjonalnego sformułowano analizę SWOT:

Tabela 1. Analiza SWOT Sądeckiego Obszaru Funkcjonalnego

MOCNE STRONY	SŁABE STRONY
<ul style="list-style-type: none"> • dodatni przyrost naturalny • korzystna struktura demograficzna • walory turystyczne, atrakcyjne przyrodniczo i kulturowo tereny • urozmaicony krajobraz naturalny (zróżnicowanie przyrodnicze i przestrzenne) • duży potencjał do rozwoju turystyki i agroturystyki • produkty lokalne (tradycyjne, regionalne, "ekologiczne") • podmioty gospodarcze o silnej pozycji w regionie 	<ul style="list-style-type: none"> • słaba dostępność komunikacyjna • niekorzystna sytuacja na rynku pracy (dostęp do miejsc pracy) • zanieczyszczenie i degradacja środowiska naturalnego • słaby dostęp do opieki żłobkowej • niedostatecznie rozwinięta baza sportowo - rekreacyjna i kulturalna • niedostateczna promocja obszaru pod względem gospodarczym i turystycznym • niska aktywność lokalna mieszkańców

<ul style="list-style-type: none"> • dobra baza oświatowa • korzystne warunki przyrodnicze do rozwoju rolnictwa ekologicznego 	<ul style="list-style-type: none"> • niedostateczne wykorzystanie wolnych terenów pod inwestycje
SZANSE	ZAGROŻENIA
<ul style="list-style-type: none"> • budowa nowych i modernizacja istniejących dróg oraz ciągów pieszo-rowerowych • rozwój transportu publicznego • rozwój infrastruktury technicznej (w tym: sieci wodociągowej i kanalizacyjnej) • promocja i wsparcie wykorzystania odnawialnych źródeł energii • rozwój turystyki, w tym infrastruktury oraz bazy noclegowej i gastronomicznej 	<ul style="list-style-type: none"> • brak inwestycji w zakresie poprawy dostępności komunikacyjnej regionu • odpływ ludzi młodych, aktywnych i wykształconych do dużych aglomeracji • niski poziom wynagrodzeń • brak specjalistów i wykwalifikowanego personelu

Bez wątplenia podstawowymi atutami Sądeckiego Obszaru Funkcjonalnego są walory turystyczne i atrakcyjne przyrodniczo i kulturowo tereny stanowiące spory potencjał do rozwoju agroturystyki. Inwestycje w tych obszarach pozwolą utworzyć nowe miejsca pracy, co przełoży się na niwelację podstawowego zagrożenia jakim jest odpływ ludzi młodych i wykształconych do większych miast w poszukiwaniu większych zarobków i szans na rozwój kariery zawodowej.

Istotnym obszarem wymagającym podjęcia stanowczych i natychmiastowych działań jest przede wszystkim stan jakości powietrza i degradacja środowiska naturalnego. Rozwój systemu zagospodarowania odpadów oraz działania zmierzające do zmniejszenia emisji zanieczyszczeń powietrza staną się swoistym magnesem zachęcającym do odwiedzania jak i zamieszkania na terenach Sądeckiego Obszaru Funkcjonalnego. Podstawą działań zmierzających do poprawy i ochrony środowiska naturalnego jest uświadomienie mieszkańców o istniejącym problemie oraz ich czynne zaangażowanie w działania na rzecz ochrony klimatu. W ślad za przyjętą ideą zrównoważonego rozwoju województwa, poprawa jakości powietrza stanowi jedno z kluczowych działań. Jego realizacja następować będzie poprzez interwencje w obszarze głębokiej modernizacji budynków, montażu instalacji OZE, wymiany nieekologicznych źródeł ciepła oraz ograniczenia indywidualnego ruchu samochodowego poprzez m.in. budowę parkingów P&R oraz rozwój transportu publicznego wewnątrz obszaru funkcjonalnego.

Słabą stroną obszaru pozostaje nadal niedostatecznie wykorzystany potencjał gruntów inwestycyjnych, który w przypadku wzrostu atrakcyjności obszaru funkcjonalnego, mógłby przyczynić się do zwiększenia aktywności inwestorów zagranicznych na tym terenie.

Aby tego dokonać, poza działaniami w obrębie samej gospodarki, niezbędne jest również podjęcie działań zmierzających do ograniczenia ryzyka, które stanowi istotne kryterium wyboru lokalizacji inwestycji (w tym celu należy podejmować działania zmierzające do rewitalizacji obszarów zdegradowanych, zmniejszenia liczby osób zagrożonych ubóstwem lub wykluczeniem społecznym).

Wśród najważniejszych priorytetów, które mają lub mogłyby mieć istotny wpływ na rozwój SOF w kolejnych latach, rozwiązanie istniejących problemów i barier oraz zwiększanie konkurencyjności regionu wskazać należy przede wszystkim dostępność komunikacyjną oraz w dalszej kolejności budowę nowych i modernizację istniejących dróg i ciągów pieszo-rowerowych czy rozwój transportu publicznego. Pozwoli to zarówno potencjalnym, zagranicznym inwestorom, jak i lokalnym przedsiębiorcom na swobodne pozyskiwanie pracowników, nie tylko z rejonu SOF, ale i spoza niego.

Powyższe zjawiska świadczą o niedostatecznej konkurencyjności gospodarki Sądeckiego Obszaru Funkcjonalnego i stanowią swoiste ograniczenie dalszego wykorzystania posiadanych przez niego potencjałów. Tak więc kluczowym celem, który należy zrealizować za pomocą niniejszej Strategii ZIT w tej dziedzinie, zdaje się być zwiększenie konkurencyjności gospodarki.

Mając na względzie powyższe jak również zasadność i efektywność podejmowania zintegrowanych działań, jako główne wyzwania, które należy podjąć, aby zrealizować wizję Sądeckiego Obszaru Funkcjonalnego w zakresie rozwijania innowacyjnej i konkurencyjnej gospodarki należy zapewnić przedsiębiorcom dostęp do innowacyjnych i odpowiadających ich potrzebom usług, które wpłyną na zwiększenie ich innowacyjności i konkurencyjności, ich profesjonalizację i zapewnienie komplementarności świadczonych przez nie usług z jednej strony w zakresie monitorowania potrzeb przedsiębiorców, z drugiej zaś w zakresie budowania na tej podstawie dopasowanej oferty wsparcia.

Szereg działań podejmowanych w tym zakresie jak również w obszarze zintegrowanego zarządzania SOF umożliwi realizację pozytywnych zmian, które przełożą się na jakość życia mieszkańców SOF przy jednoczesnym zachowaniu zasad zrównoważonego rozwoju.

2. Wizja i cele strategii ZIT

Cele i priorytety rozwojowe SOF zdefiniowano w oparciu o analizę trendów rozwojowych współczesnych miast oraz szeroką debatę przedstawicieli Gmin ZIT i wyniki konsultacji społecznych. Dla miast średnich tracących funkcje społeczno-gospodarcze nie widać innej alternatywy, niż wejście na ścieżkę wielokierunkowej oraz wielopoziomowej kooperacji w warunkach rosnącej konkurencji terytorialnej. Skłania to do koordynacji procesów rozwojowych w obrębie miejskiego obszaru funkcjonalnego, przy wykorzystaniu dostępnych instrumentów realizacji działań, m.in. w formule ZIT.

Przeprowadzone analizy wskazują na istnienie w obszarze funkcjonalnym Nowego Sącza problemów, których rozwiązanie możliwe jest dzięki realizacji w ramach współpracy partnerskiej Gmin. Obszar posiada jednocześnie ogromny potencjał rozwoju oraz doświadczenie w realizacji złożonych działań i interwencji, a społeczność Gmin SOF dostrzega konieczność oraz możliwości współpracy. W wyniku przeprowadzonych analiz i konsultacji przyjęto następujące brzmienie **wizji rozwojowej Sądeckiego Obszaru Funkcjonalnego**.

2.1 Wizja Sądeckiego Obszaru Funkcjonalnego

W wyniku *realizacji* Strategii Zintegrowanych Inwestycji Terytorialnych w latach 2021-2027 r. Sądecki Obszar Funkcjonalny charakteryzować się będzie:

- I. **Wysoką konkurencyjnością gospodarki**, która zostanie osiągnięta dzięki realizacji inwestycji, udostępnieniu terenów, do prowadzenia działalności gospodarczej oraz tworzone są atrakcyjne miejsca pracy. Cel ten zostanie osiągnięty także przez rozwój kwalifikacji personelu poprzez rozszerzenie oferty kształcenia ustawicznego.
- II. **Wysoką jakością życia**, przejawiającą się w poprawie jakości powietrza, będącej efektem licznych zintegrowanych działań w obszarze zwiększenia efektywności energetycznej budynków oraz likwidacji nieekologicznych źródeł ciepła. Poprawa jakości powietrza będzie także rezultatem przedsięwzięć w obszarze transportu publicznego. Dzięki rozbudowanej sieci ścieżek rowerowych oraz budowie sieci parkingów P&R i węzłów przesiadkowych,

komunikacja publiczna stanie się atrakcyjnym środkiem transportu. Spowoduje to zmniejszenie ilości podróży komunikacją indywidualną na rzecz transportu zbiorowego, co pozwoli na ograniczenie emisyjności transportu prywatnego. Nie bez znaczenia dla poprawy jakości życia będą też inwestycje w sektor gospodarki wodno-kanalizacyjnej oraz sektor gospodarki odpadami. Dzięki tym inwestycjom, w wybranych obszarach SOF, zwiększy się odsetek osób korzystających z kanalizacji sanitarnej.

Potrzeby osób starszych i niepełnosprawnych zostaną w dużej mierze zaspokojone dzięki projektom służącym poprawie warunków opieki zdrowotnej oraz udostępnieniu usług społecznych. Ponadto dzięki nowym miejscom dziennej opieki osoby starsze i niepełnosprawne oraz ich opiekunowie będą mogli korzystać z fachowej pomocy i wsparcia.

Wpływ na jakość życia mają też warunki edukacyjne. Na terenie całego SOF zwiększy się dostępność miejsc edukacji przedszkolnej. Proces kształcenia zawodowego także ulegnie poprawie dzięki ukierunkowaniu na lepsze dopasowanie do oczekiwań rynku pracy. Z oferty kształcenia zawodowego skorzystają zarówno uczniowie szkół zawodowych, jak i osoby dorosłe chcące podnieść swoje kwalifikacje zawodowe.

- III. **Zintegrowane zarządzanie** SOF będzie efektem pozytywnych doświadczeń współpracy podmiotów zaangażowanych w realizację Strategii ZIT. Wspólne podejście do problemów rozwoju Sądeckiego Obszaru Funkcjonalnego pozwoli na wypracowanie obszarów rozwoju, w których współdziałają ze sobą jednostki samorządu terytorialnego oraz podmioty z nimi powiązane.

Tak sformułowana i opisana wizja odpowiada aspiracjom mieszkańców SOF, a także uwzględniająca aktualną pozycję Sądecczyzny na tle innych miast średnich w Polsce. Realizacja wizji wymaga ukierunkowania polityki rozwoju w skali subregionalnej na wykorzystaniu potencjałów Nowego Sącza i jego strefy podmiejskiej. Wzmocnienie funkcji Nowego Sącza powinno przy tym wiązać się z osłabieniem zidentyfikowanych barier rozwojowych. Zgodnie z zapisami projektu RPO WM, interwencja w formule Zintegrowanej Inwestycji Terytorialnej powinna przyczynić się do osiągnięcia celów określonych dla Obszarów Strategicznej Interwencji państwa – „miasto średnie tracące funkcje społeczno-gospodarcze”.

W rozumieniu RPO WM, interwencja taka obejmować będzie szereg zintegrowanych przedsięwzięć z zakresu zrównoważonego rozwoju obszarów miejskich, przypisanych konkretnym celom tematycznym i priorytetom inwestycyjnym. Ogranicza to zakres interwencji w formule ZIT, w stosunku do – wykazanych w diagnozie – obszarów problemowych.

W konsekwencji, cele rozwojowe Sądeckiego Obszaru Funkcjonalnego determinowane są trzema wyznacznikami:

- diagnozą problemów SOF,
- wizją rozwojową SOF,
- dziedzinami interwencji publicznej, wskazanymi w RPO WM jako dedykowane dla ZIT (jako wyraz konkretyzacji polityki regionalnej Unii Europejskiej i Państwa).

Cele rozwojowe Strategii ZIT nie odzwierciedlają wszystkich aspiracji i dążeń wspólnoty SOF, a jedynie te, które w opisywanej formule są możliwe do zrealizowania. Cele, priorytety, działania i lista przedsięwzięć Strategii są zintegrowane i odnoszą się, w warunkach stworzonych przez ZIT w perspektywie 2021-2027 r., w sposób kompleksowy do problemów i potencjałów SOF. Podkreślić należy nie tylko włączenie do Strategii projektów komplementarnych, ale również komplementarność na poziomie priorytetów i działań, w tym włączenie tzw. projektów miękkich, służących promowaniu oraz wspierających budowę więzi wspólnotowej.

2.2 Opis celów rozwojowych strategii ZIT

2.2.1 Cel 1: Wysoka konkurencyjność gospodarcza Sądeckiego Obszaru Funkcjonalnego

Cel 1 odnosi się wprost do wyzwań rozwojowych współczesnego świata, a jednocześnie odpowiada założeniom dotyczącym polityki miejskiej Unii Europejskiej i kraju. Warunkiem wzmocnienia potencjału gospodarczego jest przy tym – obok innych działań, pozostających poza formami interwencji dopuszczonymi dla ZIT przez RPO WM – zwiększenie oferty terenów dla prowadzenia działalności gospodarczej. Rozwijanie potencjału przemysłowego wymaga dysponowania odpowiednimi zasobami siły roboczej o stosownych kwalifikacjach i kompetencjach, co znajduje odzwierciedlenie w komplementarnych działaniach. Wspiera zatem oba te filary

podnoszenia **konkurencyjności SOF**, zwiększając wybrane potencjały, związane z rozwojem gospodarczym.

2.2.2 Cel 2: Wysoka jakość życia na terenie Sądeckiego Obszaru Funkcjonalnego

Cel 2 wiąże się z poprawą jakości życia mieszkańców, jako zagregowaną kategorią łączącą wiele różnorodnych elementów, ukierunkowanych na zwiększenie spójności społecznej i poprawę warunków życia. Obszary funkcjonalne miast powinny więc stawić czoło wyzwaniom środowiskowym, ograniczając zużycie zasobów, a zwłaszcza energii i przygotowując się do skutków zmian klimatu. Poważnym wyzwaniem jest przy tym konieczność ograniczenia zanieczyszczenia powietrza na terenie SOF. Dotyczy to przede wszystkim dwóch źródeł zanieczyszczeń: niskiej emisji z palenisk domowych oraz transportu. Pierwsze źródło zanieczyszczeń związane jest z wysokim udziałem nisko sprawnych i wysokoemisyjnych kotłów na paliwa stałe jako podstawy domowych systemów grzewczych. Emisja transportowa związana jest z rosnącym udziałem transportu indywidualnego. Wiąże się to też z brakiem należytych powiązań różnego typu środków transportu, szczególnie zbiorowego (w tym rozwiązań P&R), oraz niewystarczającym systemem dróg dla rowerów, łączących Gminy ZIT. Polepszanie jakości życia wiąże się też z poprawą dostępności wodociągów i kanalizacji w niektórych obszarach strefy podmiejskiej SOF oraz z usprawnieniem systemu gospodarki odpadami. Ważnym elementem jakości życia są sprawy społeczne i przeciwdziałanie wykluczeniu, co powinno opierać się na rozwoju infrastruktury: zdrowia, edukacji, pomocy społecznej dla osób starszych oraz ulepszeniu środków interwencji kryzysowej. Ogólnie, należy podkreślić, że Cel 2 ukierunkowuje działania na to, by SOF był **spójny społecznie i przestrzennie**.

Istnieje konieczność poprawy efektywności energetycznej, redukcji zanieczyszczenia powietrza (ograniczenia niskiej emisji), w tym poprzez zrównoważony transport łączący miasto i jego obszar funkcjonalny. Szczególnie zwiększenie efektywności energetycznej budynków użyteczności publicznej i mieszkalnych wielorodzinnych oraz ograniczenie niskiej emisji, wspieranie zrównoważonej multimodalnej mobilności ukierunkowywać powinny realizację projektów poprawiających jakość życia na terenie SOF.

Ważnym komponentem jakości życia jest bezpieczeństwo społeczne i zdrowotne mieszkańców. Szerokie traktowanie wykluczenia społecznego, które rozumiane jest

jako wykluczenie z życia społeczno-gospodarczego spowodowane ubóstwem oraz jako wykluczenie z dostępu do usług publicznych warunkujących możliwości rozwojowe. Oznacza to, wymuszoną takimi uwarunkowaniami jak: ubóstwo, niepełnosprawność, brak dostępu do wysokiej jakości usług publicznych, izolację jednostek lub grup społecznych od zbiorowości i instytucji współczesnego państwa. Jakość życia na terenie SOF będzie można zatem podnieść wykorzystując szereg priorytetów inwestycyjnych - wsparcie infrastruktury zdrowotnej i społecznej w celu poprawy jakości i dostępu do usług zdrowotnych i społecznych oraz ułatwianie dostępu do przystępnych cenowo, trwałych oraz wysokiej jakości usług, w tym opieki zdrowotnej i usług socjalnych świadczonych w interesie ogólnym.

Osiągnięcie Celu 2 Strategii ZIT powiązane być powinno z przedsięwzięciami w inwestowanie w kształcenie, szkolenie oraz szkolenie zawodowe na rzecz „zdobywania umiejętności i uczenia się przez całe życie”. Przewiduje się poprawę dostępności edukacji przedszkolnej na terenie SOF. Podnoszenie poziomu umiejętności i kwalifikacji oraz lepsze dopasowanie systemów kształcenia i szkolenia do potrzeb rynku pracy pozostają ważnymi wyzwaniami Nowego Sącza i jego obszaru funkcjonalnego. Wpłynie to na lepsze dostosowanie systemów kształcenia i szkolenia do potrzeb rynku pracy, ułatwianie przechodzenia z etapu kształcenia do etapu zatrudnienia oraz wzmacnianie systemów kształcenia i szkolenia zawodowego.

2.2.3 Cel 3: Zintegrowane zarządzanie SOF

Realizacja celów nie będzie możliwa, o ile nie stworzy się i nie wypracuje płaszczyzny współdziałania w ramach Gmin SOF. Obserwacje udanych procesów przekształceń miejskich obszarów funkcjonalnych potwierdzają korzyści rozwojowe wynikające z partnerskiej współpracy miasta rdzeniowego z otaczającymi obszarami wiejskimi i miastami. Tylko dzięki współpracy gmin położonych na terenie SOF możliwe będzie harmonijne wiązanie różnych interwencji i pogodzenie priorytetów rozwojowych.

Oznacza to m.in. kontrolowanie suburbanizacji i doprowadzenie do tego, by obszar funkcjonalny był otwarty i dostępny, rozwijał się w sposób zrównoważony i zapewniający dobrze zorganizowane przestrzenie publiczne i tereny zieleni. Współpraca w ramach miejskiego obszaru funkcjonalnego to także sprawnie zarządzane, w sposób partnerski integrujące działania administracji publicznej, organizacji społecznych, przedsiębiorców i mieszkańców.

Schemat celów i priorytetów Strategii ZIT oraz powiązania pomiędzy zidentyfikowanymi problemami obszaru, planowanymi działaniami i zakładanymi efektami realizacji Strategii ZIT przedstawiono poniżej.

Tabela 2. Cele strategii ZIT

Cel główny	Cel szczegółowy	Działanie
1. Wysoka konkurencyjność gospodarcza SOF	<i>1.1 Wysoki potencjał i konkurencyjność przedsiębiorstw w SOF</i>	1.1.1 Promowanie przedsiębiorczości, poprzez budowę i rozbudowę sieci stref aktywności gospodarczej (SAG) wraz z obsługującą je infrastrukturą
		1.1.2 Rozwijanie infrastruktury drogowej SOF zapewniającej dostępność do sieci TEN-T lub sieci dróg krajowych i wojewódzkich.
2. Wysoka jakość życia na terenie SOF	<i>2.1 Przechodzenie na gospodarkę niskoemisyjną</i>	2.1.1 Modernizacja energetyczna obiektów publicznych i mieszkaniowych,
		2.1.2 Inteligentne zarządzanie energią i wykorzystanie OZE w skali SOF
		2.1.3 Poprawa jakości powietrza
		2.1.4 Wspieranie zrównoważonej multimodalnej mobilności miejskiej poprzez rozwój zrównoważonego transportu metropolitalnego
	<i>2.2 Poprawa stanu środowiska</i>	2.2.1 Inwestowanie w sektor gospodarki wodno-kanalizacyjnej
		2.2.2 Inwestowanie w sektor gospodarki odpadami
	<i>2.3 Wysoka jakość i dostępność ofert wparcia w zakresie opieki zdrowotnej i usług społecznych</i>	2.3.1 Ułatwianie dostępu do opieki zdrowotnej poprzez modernizację infrastruktury podmiotów leczniczych i społecznych dla mieszkańców SOF
		2.3.2 Ułatwianie dostępu do przystępnych cenowo, trwałych oraz wysokiej jakości usług społecznych skierowanych w szczególności do osób wykluczonych społecznie
	<i>2.4 Inwestowanie w wiedzę i kompetencje mieszkańców SOF</i>	2.4.1 Poprawa dostępności edukacji przedszkolnej oraz rozszerzenie usług w sferze wychowania przedszkolnego
		2.4.2 Dostosowanie systemów kształcenia, szkolenia zawodowego do potrzeb rynku pracy.
3. Zintegrowane zarządzanie SOF	<i>3.1 Spójność wewnętrzna i współpraca międzyinstytucjonalna</i>	3.1.1 Wspomaganie procesu podejmowania decyzji w obszarach uznanych przez podmioty tworzące SOF za priorytetowe
		3.1.2 Współdziałanie z lokalnymi partnerami publicznymi i społecznymi na rzecz promocji współpracy w ramach SOF

3. Wskaźniki realizacji strategii ZIT

3.1 Wskaźniki rezultatu

Tabela 3. Wskaźniki rezultatu strategii ZIT

L.p.	Cel szczegółowy (Działanie)	Nazwa wskaźnika	Jednostka	Wartość bazowa	Wartość docelowa (2030)	Źródło danych	Częstotliwość pomiaru
1	2.1 (2.1.1)	Roczne zużycie energii pierwotnej (w tym: w lokalach mieszkalnych, budynkach publicznych, przedsiębiorstwach, innych)	MWh/rok	-	↓	Dane Gmin/GUS/WIOŚ	raz w roku
2	2.1 (2.1.1)	Szacowana emisja gazów cieplarnianych	tony ekwiwalentu	-	↓	Dane Gmin/GUS/WIOŚ	raz w roku
3	2.1 (2.1.2)	Wytworzona energia odnawialna ogółem (w tym: energia elektryczna, energia ciepła)	MWh/rok	-	↗	Dane Gmin/GUS/WIOŚ	raz w roku
4	2.1 (2.1.4)	Roczna liczba użytkowników nowego lub zmodernizowanego transportu publicznego	użytkownicy/rok	-	↗	Dane Gmin/GUS/WIOŚ	raz w roku
5	2.1 (2.1.4)	Roczna liczba użytkowników infrastruktury rowerowej	użytkownicy/rok	-	↗	Dane Gmin/GUS/WIOŚ	raz w roku
6	2.1 (2.1.4)	Szacowana emisja gazów cieplarnianych	tony ekwiwalentu CO2/rok	-	↓	Dane Gmin/GUS/WIOŚ	raz w roku
7	2.3 (2.3.1)	Roczna liczba użytkowników nowych lub zmodernizowanych obiektów infrastruktury społecznej	użytkownicy/rok	-	↗	Dane Gmin/GUS/WIOŚ	raz w roku
8	2.3 (2.3.2)	Liczba utworzonych miejsc świadczenia usług w społeczności lokalnej	sztuki	-	↗	Dane Gmin/GUS/WIOŚ	raz w roku
9	2.3 (2.3.2)	Liczba podmiotów, które rozszerzyły ofertę wsparcia lub podniosły jakość oferowanych usług	podmioty	-	↗	Dane Gmin/GUS/WIOŚ	raz w roku
10	2.3 (2.3.2)	Liczba osób korzystających z usług w społeczności lokalnej dzięki wsparciu w programie	osoby	-	↗	Dane Gmin/GUS/WIOŚ	raz w roku

3.2 Wskaźniki produktu

Tabela 4. Wskaźniki produktu strategii ZIT

L.p.	Cel szczegółowy (Działanie)	Nazwa wskaźnika	Jednostka	Wartość bazowa	Wartość docelowa (2030)	Źródło danych	Częstotliwość pomiaru
1	2.1 (2.1.1)	Budynki publiczne o lepszej charakterystyce energetycznej	m ²	-	↗	Dane Gmin/GUS/WIOŚ	raz w roku
2	2.1 (2.1.1)	Wybudowane lub zmodernizowane sieci ciepłownicze i chłodnicze	km	-	↗	Dane Gmin/GUS/WIOŚ	raz w roku
3	2.1 (2.1.2)	Liczba wspartych społeczności energetycznych działających w zakresie energii odnawialnej	społeczności energetyczne działające w zakresie energii odnawialnej	-	↗	Dane Gmin/GUS/WIOŚ	raz w roku
4	2.1 (2.1.2)	Dodatkowa zdolność wytwarzania energii odnawialnej (w tym: energia elektryczna, energia ciepła)	MW	-	↗	Dane Gmin/GUS/WIOŚ	raz w roku
5	2.1 (2.1.4)	Pojemność ekologicznego taboru do zbiorowego transportu publicznego	pasażerowie	-	↗	Dane Gmin/GUS	raz w roku
6	2.1 (2.1.4)	Wspierana infrastruktura rowerowa	km	-	↗	Dane Gmin/GUS	raz w roku
7	2.1 (2.1.4)	Liczba wspartych zintegrowanych węzłów przesiadkowych	sztuki	-	↗	Dane Gmin/GUS	raz w roku
8	2.3 (2.3.1)	Ludność objęta projektami w ramach zintegrowanych działań na rzecz włączenia społeczno-gospodarczego społeczności marginalizowanych, gospodarstw domowych o niskich dochodach oraz grup w niekorzystnej sytuacji	osoby	-	↗	Dane Gmin	raz w roku
9	2.3 (2.3.1)	Liczba nowych lub zmodernizowanych obiektów infrastruktury społecznej	sztuki	-	↗	Dane Gmin	raz w roku
10	2.3 (2.3.2)	Liczba osób objętych usługami świadczonymi w społeczności lokalnej w programie	osoby	-	↗	Dane Gmin/GUS	raz w roku
11	2.3 (2.3.2)	Liczba osób korzystających z usług w społeczności lokalnej dzięki wsparciu w programie	osoby	-	↗	Dane Gmin/GUS	raz w roku

4. Źródła finansowania

Na obecnym etapie prac trudno w jednoznaczny sposób wielkość środków, przypadających Polsce i Małopolsce w latach 2021-2027. W celu skutecznej realizacji Strategii ZIT będą poszukiwane wszelkie dostępne źródła, narzędzia, metody i możliwości realizacji określonych celów, aby urzeczywistnić zaproponowane w dokumencie wizję, misję i cele. Zasadnicze znaczenie dla sfinansowania Strategii ma przede wszystkim katalog środków publicznych. W grupie potencjalnych źródeł finansowania wskazać należy na środki:

- Budżetów JST;
- Budżetu Województwa Małopolskiego;
- Budżetu państwa
- budżetu Unii Europejskiej,
- Wspólnej Polityki Rolnej UE
- Krajowych Programów Operacyjnych,
- Dystrybuowane poprzez programy i instrumenty centralnie zarządzane przez Komisję Europejską
- Norweskiego Mechanizmu Finansowego
- Funduszy Europejskich dla Małopolski 2021-2027 Małopolska Przyszłości,
- Programów rządowych, w tym m.in. Fundusz Rozwoju Dróg Samorządowych, Maluch+, Senior+, Dostępność+, Fundusz Inwestycji Lokalnych oraz inne programy w obszarze ochrony środowiska, sportu, kultury, edukacji i innych,
- inne środki publiczne.

Ważnym elementem finansowania interwencji rozwojowych będą również środki prywatne, które mogą zostać wykorzystane do współfinansowania projektów realizowanych w ramach programów operacyjnych lub formule partnerstwa publiczno-prywatnego.

Krajowy Plan Odbudowy i Zwiększania Odporności

W wyniku negatywnych skutków kryzysu wywołanego pandemią COVID-19 państwa członkowskie Unii Europejskiej uzgodniły Plan Odbudowy dla Europy. Pakiet działań

ukierunkowanych na odbudowę społeczno-gospodarczą oraz zwiększenie odporności krajów członkowskich na kolejne kryzysy.

Krajowy Plan Odbudowy i Zwiększania Odporności (KPO) to program, który składa się z 54 inwestycji i 48 reform. Celem jest wzmocnienie polskiej gospodarki oraz jej usprawnienie, aby łatwiej znosić wszelkie kryzysy.

Szacuje się, że dla Polski zostanie alokowane ok. 23,1 mld euro w postaci środków bezzwrotnych (dotacje) oraz ok. 34,2 mld euro w postaci pożyczek.

5. Procedura zarządzania strategią ZIT

5.1 Tworzenie partnerstwa

Zintegrowane Inwestycje Terytorialne w odniesieniu do Miejskiego Obszaru Funkcjonalnego wdrażane będą w formule zinstytucjonalizowanego partnerstwa.

Miasto Nowy Sącz oraz 16 gmin powiatu nowosądeckiego powołały w tym celu Stowarzyszenie Sądecki Obszar Funkcjonalny.

20 maja 2021 r. odbyło się zebranie założycielskie stowarzyszenia, w którym brali udział przedstawiciele gmin wchodzących w skład SOF

Wolę utworzenia Stowarzyszenia Sądecki Obszar Funkcjonalny zainteresowane jednostki samorządu terytorialnego wyraziły uchwałami:

- NR XXIV/608/2021 Rady Gminy Chelmiec z dnia 23 marca 2021 r.
- NR XXVII/299/2021 Rady Gminy Podegrodzie z dnia 25 marca 2021 r.
- NR XXXIX/258/2021 Rady Gminy Łabowa z dnia 29 marca 2021 r.
- NR XXXII/579/2021 Rady Miejskiej w Starym Sączu z dnia 29 marca 2021 r.
- NR XXXIII/250/2021 Rady Gminy Kamionka Wielka z dnia 29 marca 2021 r.
- Nr XXVII/340/2021 Rady Gminy Korzenna z dnia 29 marca 2021
- NR XXI/184/21 Rady Gminy Rytro z dnia 31 marca 2021 r.
- NR XLIV/487/2021 Rady Miasta Nowego Sącza z dnia 6 kwietnia 2021 r.
- NR XXXV/248/2021 Rady Gminy Gródek nad Dunajcem z dnia 20 kwietnia 2021 r.
- NR 45/XXXI/2021 Rady Gminy Łącko z dnia 23 kwietnia 2021 r.
- NR XXXI/255/21 Rady Gminy Nawojowa z dnia 27 kwietnia 2021 r.
- NR 246/XXV/2021 Rady Gminy w Łososinie Dolnej z dnia 29 kwietnia 2021 r.
- NR XXXII/260/2021 Rady Miejskiej w Piwnicznej-Zdroju z dnia 29 kwietnia 2021 r.

- NR XXVII/274/2021 Rady Gminy Grybów z dnia 18 maja 2021 r.
- NR XXIX/214/2021 Rady Miejskiej w Grybowie z dnia 31 maja 2021 r.
- Nr XXXV.420.2021 Rady Miasta i Gminy Uzdrowskiej Muszyna z dnia 30 czerwca 2021r.
- NR XL.318.2021 Rady Miejskiej w Krynicy-Zdroju z dnia 29 września 2021 r.

Dnia 25.08.2021 r. Stowarzyszenie Sądecki Obszar Funkcjonalny uzyskało wpis do Krajowego Rejestru Sądowego pod numerem KRS: 0000914712.

Stowarzyszenie działa na podstawie ustawy z dnia 8 marca 1990 r. o samorządzie gminnym, ustawy z dnia 7 kwietnia 1989 r. Prawo o Stowarzyszeniach.

Celem Stowarzyszenia jest:

- a) wspieranie i rozwijanie idei samorządu terytorialnego oraz reprezentowanie i obrona wspólnych interesów członków Stowarzyszenia, służących podniesieniu jakości życia mieszkańców gmin tworzących Stowarzyszenie,
- b) podejmowanie i wspieranie inicjatyw mających na celu poprawę stanu środowiska naturalnego oraz zrównoważony rozwój obszaru gmin tworzących Stowarzyszenie,
- c) rozwój społeczno-ekonomiczny obszaru gmin tworzących Stowarzyszenie.

Stowarzyszenie realizuje swoje zadania poprzez:

- prowadzenie zintegrowanych inwestycji terytorialnych (ZIT), stanowiącego wspólną reprezentację jednostek samorządu terytorialnego tworzących Sądecki Obszar Funkcjonalny;
- opracowanie i wdrożenie wspólnej Strategii ZIT Sądeckiego Obszaru Funkcjonalnego;
- wspólne planowanie, uzgadnianie i rozstrzyganie zagadnień rozwojowych;
- współdziałanie z instytucjami odpowiedzialnymi za wdrażanie funduszy pomocowych;
- wspieranie działań członków Stowarzyszenia zmierzających do pozyskiwania środków finansowych na realizację przedsięwzięć prorozwojowych i wspólną realizację projektów;
- inicjowanie i wspieranie działań na rzecz integracji europejskiej;

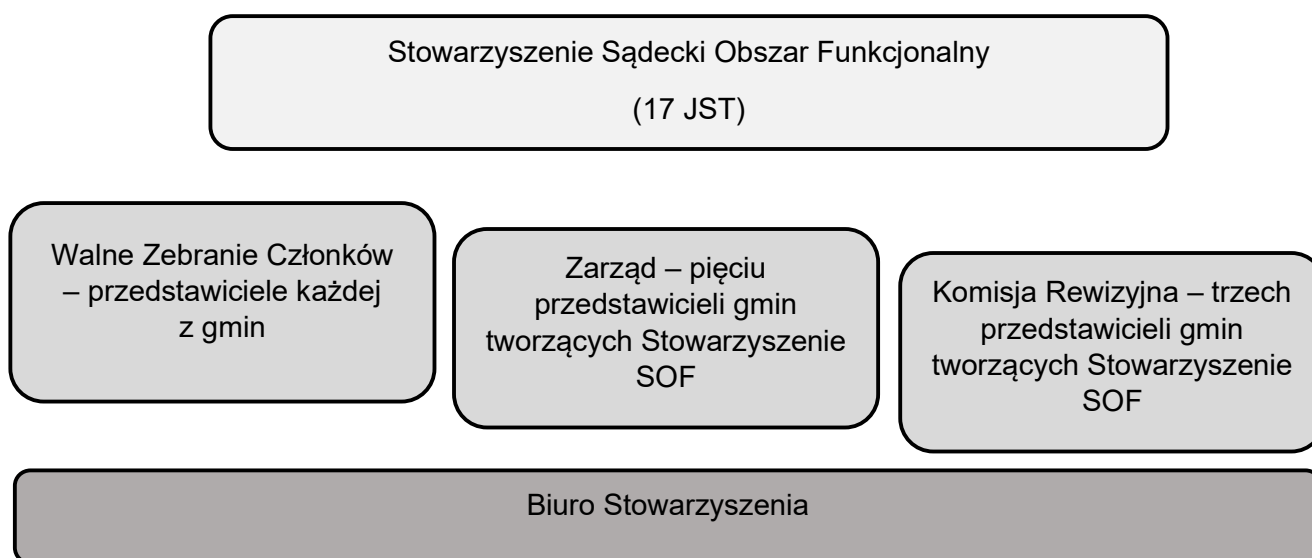
- podejmowanie i wspieranie działań na rzecz rozwoju przedsiębiorczości;
- podejmowanie działań na rzecz podniesienia jakości rozwoju edukacji i kultury;
- wspieranie działań mających na celu wzmacnianie roli turystyki w rozwoju gospodarczym
- podejmowanie i wspieranie działań na rzecz poprawy jakości powietrza na terenie gmin wchodzących w skład Sądeckiego Obszaru Funkcjonalnego, w tym modernizacji energetycznej budynków, promocji odnawialnych źródeł energii, edukacji ekologicznej itp.
- wspieranie i podejmowanie działań na rzecz poprawy dostępności komunikacyjnej gmin wchodzących w skład Sądeckiego Obszaru Funkcjonalnego;
- wspieranie i podejmowanie działań na rzecz efektywnej gospodarki odpadami na terenie gmin wchodzących w skład Sądeckiego Obszaru Funkcjonalnego;
- wspieranie i podejmowanie działań a rzecz podniesienia jakości usług społecznych oraz poprawy dostępności do nich na terenie gmin tworzących Sądecki Obszar Funkcjonalny, w szczególności w zakresie polityki senioralnej oraz opieki nad osobami z niepełnosprawnościami;
- wspieranie i podejmowanie działań na rzecz podniesienia jakości poprawy dostępności do usług komunalnych, w szczególności zaopatrzenia w wodę oraz odprowadzenie ścieków, na obszarze gmin tworzących Sądecki Obszar Funkcjonalny.

5.2 Schemat Organizacji Stowarzyszenia Sądecki Obszar Funkcjonalny

- Najwyższą władzą Stowarzyszenia jest Walne Zebranie, które reprezentowane jest przez Prezydenta, Burmistrza lub Wójta poszczególnej jednostki samorządu terytorialnego. Jedną z wielu kompetencji Walnego Zebrania jest m.in. przyjmowanie Strategii ZIT wraz z jej zmianami w ramach procesu pozytywnego opiniowania tej Strategii oraz zatwierdzanie procedury monitorowania Strategii ZIT oraz jej zmian.
- Za kierowanie bieżącą działalnością Stowarzyszenia odpowiada Zarząd Stowarzyszenia odpowiedzialny za reprezentowanie go na zewnątrz. Wszelkie decyzje i istotne czynności realizowane są poprzez podejmowanie uchwał.

- Organem kontrolnym Stowarzyszenia jest Komisja Rewizyjna, składająca się z członków wybranych przez Walne Zebranie. Komisja kontroluje działalność Zarządu pod względem celowości, gospodarności i rzetelności, jak również zgodność podejmowanych działań z postanowieniami prawa, Statuty oraz uchwałami Walnego Zebrania.
- Obsługę administracyjną, finansową i organizacyjną Stowarzyszenia oraz jego organów prowadzi Biuro Stowarzyszenia.

Rysunek 2. Schemat Organizacji Stowarzyszenia Sądecki Obszar Funkcjonalny



5.3 Zatwierdzanie i aktualizowanie Strategii ZIT

Zgodnie Ustawą z dnia 28 kwietnia 2022 r. o zasadach realizacji zadań finansowanych ze środków europejskich w perspektywie finansowej 2021–2027 (art. 34 ust. 14) Strategia ZIT oraz jej zmiany są przyjmowane przez związek ZIT w trybie właściwym dla wybranej formy współpracy tj. w formie uchwały Walnego Zebrania Członków Stowarzyszenia Sądecki Obszar Funkcjonalny.

5.4 Plan finansowy

Plan finansowy realizacji Strategii ZIT uwzględnia propozycję alokacji środków z funduszy europejskich: EFRR i EFS, zawartą w RPO WM 2021-2027.

W tabeli poniżej zaprezentowano zagregowany plan finansowy dla Strategii ZIT w ramach, którego planuje się zrealizować przedsięwzięcia o łącznej kwocie dofinansowania 56 280 000 mln € w formule ZIT (40 761 680,00 zł € EFRR, 15 517 598,00 mln € EFS)

Plan finansowy Strategii ograniczono do Działań Celu 2 Strategii ZIT, których realizacja jest związana z alokacją środków unijnych w formule ZIT. Z uwagi na planowaną realizację projektów w ramach tego celu, w planie finansowym nie uwzględniono na obecnym etapie Celów 1 i 3.

Strategia ZIT dla Sądeckiego Obszaru Funkcjonalnego

Tabela 5. Plan finansowy Strategii ZIT

Cel Strategii ZIT	Cel szczegółowy Strategii ZIT	Działanie Strategii ZIT	Oś priorytetowa programu operacyjnego	Działanie	Fundusz	Alokacja UE przeznaczona na ZIT (EUR)	Alokacja ZIT Nowego Sącza (PLN)
2. Wysoka jakość życia na terenie SOF	2.1 Przechodzenie na gospodarkę niskoemisyjną	2.1.1 Modernizacja energetyczna obiektów publicznych i mieszkaniowych	2. Energetyka i środowisko	Poprawa efektywności energetycznej (csz 2i)	EFRR	162 783 842,00	79 283 116,00
2. Wysoka jakość życia na terenie SOF	2.1 Przechodzenie na gospodarkę niskoemisyjną	2.1.2 Inteligentne zarządzanie energią i wykorzystanie OZE w skali SOF	2. Energetyka i środowisko	Rozwój odnawialnych źródeł energii (csz 2ii)	EFRR	168 271 650,00	126 756 435,91
2. Wysoka jakość życia na terenie SOF	2.1 Przechodzenie na gospodarkę niskoemisyjną	2.1.4. Wspieranie zrównoważonej multimodalnej mobilności miejskiej poprzez rozwój zrównoważonego transportu metropolitalnego	3. Zrównoważona mobilność miejska	Zero- i niskoemisyjny transport miejski (csz 2viii)	EFRR	136 256 409,00	30 000 000,00
2. Wysoka jakość życia na terenie SOF	2.3: Wysoka jakość i dostępność ofert wparcia w zakresie opieki zdrowotnej i usług społecznych	2.3.1: Ułatwianie dostępu do opieki zdrowotnej poprzez modernizację infrastruktury podmiotów leczniczych i społecznych dla mieszkańców SOF	5. Małopolska infrastruktura społeczna	Infrastruktura włączenia społecznego (csz 4iii)	EFRR	50 452 447,00	38 308 607,00
2. Wysoka jakość życia na terenie SOF	2.3: Wysoka jakość i dostępność ofert wparcia w zakresie opieki zdrowotnej i usług społecznych	2.3.2: Ułatwianie dostępu do przystępnych cenowo, trwałych oraz wysokiej jakości usług społecznych skierowanych w szczególności do osób wykluczonych społecznie	6. Społeczna Małopolska	Usługi społeczne (csz 4k)	EFS+	113 316 440,00	70 878 841,93

6. System wdrażania strategii, monitoring i ewaluacja

Realizacja Strategii ZIT będzie podlegała cyklicznej sprawozdawczości (monitoring) oraz ocenie uzyskanych efektów (ewaluacja). Na tej podstawie zostaną podjęte ewentualne decyzje o aktualizacji dokumentu. Monitoring i ewaluacja należą, obok planowania, organizowania i motywowania, do kluczowych funkcji zarządzania. Kontrolowanie polega na sprawdzeniu, czy zostały spełnione wymagania w zakresie realizacji procesów i projektów, w odniesieniu do prawa zewnętrznego i wewnętrznego, procedur, mierników i innych zapisów. Ewaluacja jest procesem ciągłym, w którym badane są określone parametry usługi czy programu i na podstawie uzyskiwanych informacji podejmowane są działania doskonalące, służące organizacyjnemu uczeniu się. W ramach wdrażania polityk planowane jest podejmowanie działań, po analizie wyników z monitoringu, które będą miały na celu skorygowanie strategii i dostosowanie jej do zmieniającego się otoczenia lub możliwości/zasobów organizacji. Wyniki monitoringu będą odpowiednio dokumentowane. Na podstawie monitoringu i raportowania zbierane są informacje o wszelkich niezgodnościach (prawnych, związanych z jakością, terminowością, błędami ludzkimi itp.). Analiza przeprowadzana na podstawie wyników ewaluacji będzie podstawą modyfikacji metodologii zarządzania organizacją. Pracownicy uczestniczący we wdrożeniu polityk będą otrzymywać informację zwrotną o sukcesach, jak również o błędach i porażkach wraz z propozycją działań doskonalących. Ewaluacja będzie prowadzona na bieżąco, zwłaszcza w odniesieniu do dokumentów strategicznych i programowych, budżetu, umów, wyznaczonych celów operacyjnych i kluczowych wskaźników efektywności. Zostanie wyznaczona osoba/zespół do koordynowania i nadzorowania tych działań oraz prowadzona będzie analityka i działania doskonalące. Realizacja założeń przedstawionych w obszarach strategicznych będzie monitorowana za pomocą:

- wskaźników realizacji celów strategicznych i operacyjnych Strategii, które będą mierzalne w sposób ilościowy oraz
- wskaźników kontekstowych, skupionych na ogólnym rozwoju społeczno-gospodarczym SOF, na które wpływają czynniki zewnętrzne, niezależne od działań określonych w niniejszym dokumencie. W ramach monitoringu realizacji celów, każdego roku zostanie przygotowany raport podsumowujący osiągnięte

wyniki oraz analizujący wskaźniki kontekstowe i obejmujący sprawozdania z realizacji programów zawartych w Strategii. Na tej podstawie będą proponowane wnioski i rekomendacje, które zostaną przekazane do podmiotów odpowiedzialnych w celu wprowadzenia korekty i podjęcia ewentualnych działań naprawczych. Raporty będą udostępniane mieszkańcom SOF.

W celu oceny jakości zaproponowanych w dokumencie celów, ich skuteczności, efektywności i adekwatności do zidentyfikowanych potrzeb i problemów, podjęte zostaną działania ewaluacyjne, takie jak:

- ewaluacja bieżąca (on-going), która umożliwi odnalezienie problemów i rekomenduje sposoby ich rozwiązania,
- ewaluacja końcowa (ex post), pozwalająca na ocenę efektów zrealizowanej Strategii. Oprócz wyników monitoringu realizacji Strategii, w badaniach będzie także wykorzystana ocena ryzyka związanego z jej realizacją.

7. Opis procesu partycypacji społecznej

Zasady partycypacji podmiotów społeczno-gospodarczych i społeczności lokalnych w Procesie opracowywania i wdrażania Strategii ZIT:

Aby mieć bardziej szeroki obraz dotyczący potencjału rozwojowego Sądeckiego Obszaru Funkcjonalnego, aktualnej sytuacji społeczno-gospodarczej, mocnych i słabych stron, szans oraz zagrożeń z punktu widzenia jego mieszkańców, na etapie przygotowywania diagnozy SOF opracowano i udostępniono ankiety online (obie oparte na tym samym kwestionariuszu). Ankiety zawierała 12 pytań jednokrotnego i wielokrotnego wyboru. Pytania odnosiły się do oceny mocnych i słabych stron SOF, czynników rozwoju lokalnego oraz wyboru kierunków rozwoju SOF. W badaniu udział brali mieszkańcy gmin obszaru funkcjonalnego, partnerzy społeczno-gospodarczy oraz podmioty reprezentujące społeczeństwo obywatelskie, podmioty działające na rzecz ochrony środowiska oraz podmioty odpowiedzialne za promowanie włączenia społecznego, praw podstawowych, praw osób z niepełnosprawnościami, równości płci i niedyskryminacji w celu lepszego zrozumienia zróżnicowanej perspektywy i potrzeby podmiotów działających w ramach Sądeckiego Obszaru Funkcjonalnego.

Proces wdrażania strategii będzie realizowany zgodnie z zasadą partnerstwa w formie debaty publicznej, w procesie dialogu i konsultacji społecznych. Rada będzie skupiać w swoim gronie partnerów społeczno-gospodarczych, w tym przedstawicieli środowisk społecznych, reprezentantów społeczeństwa obywatelskiego, przedsiębiorców, nauki.

Poszczególne etapy prac nad strategią ZIT były omawiane i konsultowane z zespołem roboczym utworzonym z przedstawicieli JST wchodzących w skład stowarzyszenia.

Powstały dokument poddany został ogólnodostępnym konsultacjom społecznym, które realizowane były zarówno w formie bezpośredniej (konsultacje indywidualne) jak i pośredniej (uwagi zgłaszane drogą elektroniczną).

Na potrzeby realizacji Strategii ZIT przyjęto następujące zasady partycypacji podmiotów społeczno-gospodarczych i społeczności lokalnych w procesie wdrażania Strategii:

- cykliczne spotkania informacyjno-konsultacyjne mające na celu zapoznanie jak najszerszej grupy potencjalnych interesariuszy, w tym uczestników projektów z możliwościami uzyskania wsparcia,
- prowadzenie działań informacyjno-promocyjnych dotyczących RPO WM oraz instrumentu zintegrowanych inwestycji terytorialnych,
- działania informacyjne Stowarzyszenia, takie jak bieżące funkcjonowanie strony internetowej, mediów społecznościowych,
- prowadzenie konsultacji z partnerami społeczno-gospodarczymi,
- ścisła współpraca z grupą roboczą Stowarzyszenia.

8. Spójność z unijnymi i krajowymi dokumentami strategicznymi

Strategia ZIT pozostaje w zgodności z najważniejszymi dokumentami strategicznymi zarówno wspólnotowymi, krajowymi, jak i regionalnymi. Jej zapisy wpisują się w cele i priorytety interwencji wskazane w poniższych dokumentach.

8.1 Umowa Partnerstwa

Umowa Partnerstwa jest podstawowym dokumentem, który określa współpracę UE z Polską. To uzgodniona z Komisją Europejską strategia wykorzystania Funduszy Europejskich w najbliższej dekadzie. Po negocjacjach przeprowadzonych z Komisją Europejską Umowa Partnerstwa na lata 2021-2027 łączy ze sobą wyzwania zidentyfikowane przez Polskę i oczekiwania Komisji Europejskiej. Określa cele i zakres interwencji, instytucje odpowiedzialne za zarządzanie funduszami, programy oraz ich finansowanie. Skierowana jest zarówno do urzędników, jak i beneficjentów, którzy realizują projekty.

8.2 Strategia Rozwoju Województwa „Małopolska 2030”

Dokument powstał we współpracy Samorządu Województwa Małopolskiego z szerokim gronem partnerów społeczno-gospodarczych. Strategia zakłada podjęcie działań w ramach 5 obszarów: Małopolskie, Gospodarka, Klimat i Środowisko, Zarządzanie Strategiczne Rozwojem, Rozwój Zrównoważony Terytorialnie. Zaproponowane w Strategii Rozwoju Województwa „Małopolska 2030” kierunki interwencji będą zmierzały do objęcia wsparciem wszystkich, nawet najmniejszych jednostek w regionie, jednak szczególna uwaga skupiona zostanie na terenach najbardziej potrzebujących i oddalonych, aby rozwój województwa był trwały i zrównoważony.

8.3 Krajowa Strategia Rozwoju Regionalnego 2030

KSRR 2030 jest podstawowym dokumentem strategicznym polityki regionalnej państwa w perspektywie do 2030 r. Strategia ta jest zbiorem wspólnych wartości, zasad współpracy rządu i samorządów oraz partnerów społeczno-gospodarczych na rzecz rozwoju kraju i województw. Dokument określa systemowe ramy prowadzenia polityki regionalnej zarówno przez rząd wobec regionów, jak i wewnątrzregionalne. Odegra on w nadchodzących latach ważną rolę w procesie programowania środków publicznych, w tym funduszy UE. Głównym celem polityki regionalnej jest efektywne wykorzystanie endogenicznych potencjałów terytoriów i ich specjalizacji dla osiągnięcia zrównoważonego rozwoju kraju, co tworzyć będzie warunki do wzrostu dochodów

mieszkańców Polski przy jednoczesnym osiągnięciu spójności w wymiarze społecznym, gospodarczym, środowiskowym i przestrzennym.

8.4 Koncepcja Przestrzennego Zagospodarowania Kraju 2030

Koncepcja Przestrzennego Zagospodarowania Kraju 2030 (KPZK 2030) jest najważniejszym krajowym dokumentem strategicznym dotyczącym zagospodarowania przestrzennego kraju. Została opracowana zgodnie z zapisami ustawy o planowaniu i zagospodarowaniu przestrzennym z dnia 27 marca 2003 roku. Zgodnie z wymogami ustawowymi określono także wynikające z KPZK 2030 ustalenia i zalecenia dla przygotowywania planów zagospodarowania przestrzennego województw (pzipw). W dokumencie przedstawiono wizję zagospodarowania przestrzennego kraju w perspektywie najbliższych dwudziestu lat, określono cele i kierunki polityki zagospodarowania kraju służące jej urzeczywistnieniu oraz wskazano zasady oraz mechanizmy koordynacji i wdrażania publicznych polityk rozwojowych mających istotny wpływ terytorialny. Tym samym KPZK 2030 ma wiele cech strategii ogólnorozwojowej, łącząc elementy zagospodarowania przestrzennego z czynnikami rozwoju społeczno-gospodarczego.

8.5 Europejska Strategia na rzecz bioróżnorodności 2030

Dokument, którego celem jest skierowanie społeczeństwa Unii Europejskiej na ścieżkę regeneracji przyrody w najbliższym dziesięcioleciu. Wymaga ona ścisłej kooperacji nie tylko polityków i decydentów, ale także każdego z nas: obywateli, przedstawicieli nauki i biznesu, lokalnych społeczności, samorządów – a wszystko to na poziomie lokalnym, regionalnym, krajowym, europejskim i globalnym. Założenia Strategii będą realizowane więc również w obszarze badań naukowych i innowacji (B+R). Co więcej, Europejska Strategia na rzecz Bioróżnorodności 2030 jest zgodna z wytycznymi Europejskiego Zielonego Ładu (ang. EU Green Deal – EGD). W kontekście różnorodności biologicznej uwzględnia kilka polityk: Różnorodność biologiczna, Eliminowanie zanieczyszczeń, Od pola do stołu, Zrównoważone rolnictwo, Czysta energia.

8.6 Krajowa Polityka Miejska 2030

Krajowa Polityka Miejska 2030 (KPM 2030) jest dokumentem ukierunkowanym na zrównoważony rozwój miast i miejskich obszarów funkcjonalnych. Koncentruje się na działaniach i instrumentach zorientowanych terytorialnie, które odpowiadają aktualnym wyzwaniom stojącym przed miastami oraz miejskimi obszarami funkcjonalnymi. Polityki publiczne realizowane przez liczne instytucje, szczególnie rządowe, powinny umożliwić jak najlepsze wykorzystanie potencjałów oraz przewag konkurencyjnych polskich miast dla zapewnienia zrównoważonego rozwoju przestrzennego oraz społeczno-gospodarczego.

9. Lista projektów zintegrowanych strategii ZIT

Istotą wdrażania Zintegrowanych Inwestycji Terytorialnych będzie realizacja projektów zintegrowanych przyczyniających się do rozwiązywania wspólnych problemów i skoordynowanego zaspokajania potrzeb obszaru objętego ZIT.

Projekt zintegrowany to projekt, który wpisuje się w cele rozwoju obszaru funkcjonalnego objętego instrumentem i jest ukierunkowany na rozwiązywanie wspólnych problemów rozwojowych – oznacza to, że projekt ten ma wpływ na więcej niż 1 gminę w MOF oraz jego realizacja jest uzasadniona zarówno w części diagnostycznej, jak i w części kierunkowej strategii.

Poniższa lista projektów wpisuje się w definicję projektów zintegrowanych spełniając jeden z dwóch warunków:

- a) jest projektem partnerskim w rozumieniu art. 39 ustawy wdrożeniowej;
- b) deklarowany jest wspólny efekt, rezultat lub produkt końcowy projektu, tj. wspólne wykorzystanie stworzonej w jego ramach infrastruktury w przypadku projektów „twardych”, lub objęcie wsparciem w przypadku projektów „miękkich”, mieszkańców co najmniej 2 gmin OF.

Strategia ZIT dla Sądeckiego Obszaru Funkcjonalnego

Tabela 6. Lista projektów w ramach działania 2.1.1. Modernizacja energetyczna obiektów publicznych i mieszkaniowych

Nr projektu	Nazwa projektu	Wnioskodawca	Opis projektu/Koncepcja, zakres rzeczowy projektu	Szacowana wartość w zł
1	Termomodernizacja obiektów użyteczności publicznej w gminie Gródek nad Dunajcem	Gmina Gródek nad Dunajcem	<p>Projekt przewiduje wykonanie prac służących obniżeniu zapotrzebowania na energię, a także zastosowanie rozwiązań zmniejszających zużycie energii w postaci m.in. instalacji PV w budynkach użyteczności publicznej na terenie gminy Gródek nad Dunajcem w wyniku czego nastąpi zmniejszenie zapotrzebowania na energię cieplną i elektryczną, co będzie skutkowało zmniejszeniem emisji zanieczyszczeń do powietrza.</p> <p>Do wykonania m.in. prace zgodnie z opracowanymi audytami energetycznymi:</p> <ul style="list-style-type: none"> • izolacja termiczna ścian, zewnętrznych, cokołowych, fundamentowych, stropu, • wymiana stolarki okiennej i drzwiowej, • wymiana oświetlenia na energooszczędne, • wykonanie instalacji fotowoltaicznej, • modernizacja instalacji c.o., c.w.u. 	4 721 435,00
2	Poprawa efektywności energetycznej budynków użyteczności publicznej	Gmina Korzenna	<p>Projekt przyczyni się do rozwiązania problemu niskiego standardu energetycznego budynków użyteczności publicznej na terenie gminy Korzenna. Budynki te wyposażone są w nieefektywne instalacje c.w.u. , c.o. Poprawa efektywności energetycznej jest istotna nie tylko ze względów środowiskowych, ale również społecznych, ekonomicznych i wizerunkowych. Kluczowe korzyści wynikające z realizacji projektu obejmują zmniejszenie zapotrzebowania na energię cieplną i elektryczną. w budynkach, co przełoży się na ograniczenie emisji gazów cieplarnianych oraz na obniżenie kosztów utrzymania. Zakres przedsięwzięcia ma odzwierciedlenie w Strategii Rozwoju Gminy Korzenna. Projekt zakłada rozwiązanie wskazanego problemu poprzez realizację następujących działań termomodernizacyjnych:</p> <ol style="list-style-type: none"> 1. Modernizację energetyczną budynków użyteczności publicznej, w tym: modernizacja instalacji c.o., modernizacja kotłowni, ocieplenie stropu na poddaszu, wymiana drzwi, modernizacja instalacji c.w.u, wymiana okien, ocieplenie ścian zewnętrznych, modernizacja systemu oświetlenia wewnętrznego i zewnętrznego; 2. Montaż instalacji fotowoltaicznej na potrzeby produkcji energii elektrycznej; 3. Działania informacyjno-edukacyjne, w tym kampanie podnoszące świadomość w zakresie efektywności energetycznej. 	12 533 333,00

Strategia ZIT dla Sądeckiego Obszaru Funkcjonalnego

3	Efektywność energetyczna budynków na obszarze partnerstwa Gmin Krynicko-Popradzkich.	Gmina Muszyna	<p>Projekt odnosi się do kluczowych potencjałów partnerstwa związanych przede wszystkim z atrakcyjnością przyrodniczą obszaru. Projekt odpowiada na istotne potencjały partnerstwa związane z atrakcyjnością turystyczną (przyrodniczą). Dzięki realizacji projektu oczekiwana jest poprawa efektywności energetycznej budynków na obszarze partnerstwa, co bezpośrednio wpłynie na poprawę jakości powietrza, ale i na jakość życia mieszkańców, poprzez zmniejszenie wydatków na ogrzewanie.</p> <p>W ramach projektu zaplanowane zostały podprojekty: • modernizacja istniejących urządzeń grzewczych oraz budowa nowych systemów zeroemisyjnych, m.in. pompy ciepła, kolektory słoneczne, a także wykonanie wewnętrznych instalacji niezbędnych do prawidłowego funkcjonowania zmodernizowanych lub nowych systemów grzewczych, w budynkach mieszkalnych na terenie partnerstwa, • modernizacja systemów ogrzewania w budynkach użyteczności publicznej połączona z termomodernizacją.</p> <p>Projekt planowany do realizacji w partnerstwie z jednostkami tworzącymi Sądecki Obszar Funkcjonalny lub gminami tworzącymi partnerstwo Związku Gmin Krynicko - Popradzkich: Gmina Stary Sącz, Gmina Krynica Zdrój, Gmina Łabowa, Miasto i Gmina Uzdrowskowa Muszyna, Miasto i Gmina Piwniczna Zdrój, Gmina Ryto.</p>	30 000 000,00
4	Poprawa efektywności energetycznej budynków użyteczności publicznej	Miasto Nowy Sącz	<p>Poprawa efektywności energetycznej jest jednym z podstawowych działań na rzecz gospodarki niskoemisyjnej, które swoim zasięgiem powinno obejmować różne typy podmiotów, w tym m.in. szkoły, przedszkola, budynki administracji publicznej. Dalsza poprawa efektywności energetycznej ma kluczowe znaczenie dla zmniejszania popytu na energię, w tym ciepło i tym samym na ograniczenie emisji gazów cieplarnianych.</p> <p>Koncepcja, zakres rzeczowy projektu</p> <ol style="list-style-type: none"> 1. Modernizację energetyczną budynków szkół, w tym: wymianę okien z modernizacją wentylacji; ocieplenie ścian zewnętrznych, stropodachów, przegród wewnętrznych; wymianę/modernizację instalacji c.o.; 2. Instalację ogniw fotowoltaicznych na potrzeby produkcji energii elektrycznej w budynkach szkolnych; 3. Działania informacyjno – edukacyjne z uwzględnieniem komponentu edukacyjnego ukierunkowanego na podniesienie świadomości społecznej w zakresie efektywności energetycznej 4. Szkolenie dla specjalistów z zakresu poprawy efektywności energetycznej 	20 000 000,00

Strategia ZIT dla Sądeckiego Obszaru Funkcjonalnego

5	Głęboka termomodernizacja budynków straży, kultury i świetlicy wiejskiej w Gminie Łabowa	Gmina Łabowa	Wykonanie prac służących obniżeniu zapotrzebowania na energię ciepłą budynków oraz zastosowanie rozwiązań zmniejszających zużycie energii elektrycznej i gazu, a w konsekwencji redukcja CO2 poprzez montaż instalacji PV, wykonanie izolacji termicznej ścian zewnętrznych nadziemna i w gruncie, stropu, modernizacja instalacji centralnego ogrzewania, ciepłej wody wymiana stolarki okiennej i drzwiowej w trzech obiektach użyteczności publicznej.	5 355 000,00
6	Termomodernizacja obiektów użyteczności publicznej, montaż instalacji fotowoltaicznej oraz wymiana oświetlenia ulicznego w gminie Łososina Dolna	Gmina Łososina Dolna	<p>Projekt przewiduje wykonanie prac służących obniżeniu zapotrzebowania na energię, a także zastosowanie rozwiązań zmniejszających zużycie energii w postaci m.in. instalacji PV na budynkach użyteczności publicznej oraz wymiany lamp oświetlenia ulicznego na energooszczędne na terenie gminy Łososina Dolna.</p> <p>Planuje się zrealizować przedsięwzięcie na następujących budynkach użyteczności publicznej (ostateczna lista budynków jak i zakres prac objętych projektem zostanie ustalona na podstawie dostępności środków w ramach projektu oraz kalkulacji kosztów):</p> <ol style="list-style-type: none"> 1. Urząd Gminy w Łososinie Dolnej 2. Szkoła Podstawowa w Łososinie Dolnej 3. Szkoła Podstawowa w Tęgoborzy (dawny budynek gimnazjum) 4. Szkoła Podstawowa w Tęgoborzy (budynek byłego Zespołu Szkół Ponadgimnazjalnych) 5. Szkoła Podstawowa w Witowicach Dolnych 6. Szkoła Podstawowa w Michalczowej 7. Szkoła Podstawowa w Stańkowej 8. Szkoła Podstawowa w Żbikowicach 9. Szkoła Podstawowa w Rojówce 10. Samodzielny Publiczny Zakład Opieki Zdrowotnej w Tęgoborzy 11. Dom Strażaka w Tęgoborzy 12. Remiza w Tabaszowej 13. Centrum Kultury i Promocji Gminy Łososina Dolna 14. Szkoła Podstawowa w Rąbkowej <p>Koncepcja, zakres rzeczowy projektu</p> <p>1. Kompleksowa termomodernizacja obiektów, montaż instalacji fotowoltaicznej w wyniku czego nastąpi zmniejszeniu zapotrzebowania na energię ciepłą i elektryczną, co będzie skutkowało zmniejszeniem emisji zanieczyszczeń do powietrza.</p> <p>Do wykonania m.in.:</p> <p>-izolacja termiczna ścian i stropów,</p>	6 673 348,00

Strategia ZIT dla Sądeckiego Obszaru Funkcjonalnego

			<p>-wymiana stolarki okiennej i drzwiowej jeżeli nastąpi taka konieczność, -wymiana oświetlenia na energooszczędne, -modernizacja instalacji c.o. i c.w.u., -montaż klimatyzacji w budynku Urzędu Gminy w Łososinie Dolnej, -oraz inne roboty towarzyszące.</p> <p>2. Montaż instalacji fotowoltaicznej w wyniku czego nastąpi zmniejszeniu zapotrzebowania na energię ciepłą i elektryczną, co będzie skutkowało zmniejszeniem emisji zanieczyszczeń do powietrza.</p> <p>Zakres prac w pkt 1, 2 w budynkach użyteczności publicznej zostanie doprecyzowany zgodnie z przeprowadzonym audytem energetycznym.</p> <p>3. Wymiana lamp oświetlenia ulicznego na energooszczędne na terenie Gminy Łososina Dolna. Działanie to przyczyni się do oszczędności zużycia energii.</p>	
			Suma	79 283 116,00

Tabela 7. Lista projektów w ramach działania 2.1.2. Inteligentne zarządzanie energią i wykorzystanie OZE w skali SOF

Nr projektu	Nazwa projektu	Wnioskodawca	Opis projektu/Koncepcja, zakres rzeczowy projektu	Szacowana wartość w zł
7	Rozwój odnawialnych źródeł energii	Gmina Grybów	<p>Realizacja projektu dotyczy wykorzystania OZE które zapewnią efekt ekologiczny poprzez wzrost udziału energii odnawialnej w konsumpcji. Wspierane działania zapewnią dywersyfikację, jak również zwiększą bezpieczeństwo energetyczne regionu przy wykorzystaniu naturalnych uwarunkowań i lokalnych potencjałów. Przyczynią się również do rozwoju nowych, inżynierskich w mniejszym stopniu w środowisko, prooszczędnościowych i proefektywnościowych technologii.</p> <p>Projekt zakłada:</p> <ul style="list-style-type: none"> • Instalację ogniw fotowoltaicznych na potrzeby produkcji energii elektrycznej, • Instalację magazynu energii, • Działania informacyjno – edukacyjne z uwzględnieniem komponentu edukacyjnego ukierunkowanego na podniesienie świadomości społecznej w zakresie OZE. 	22 500 000,00

Strategia ZIT dla Sądeckiego Obszaru Funkcjonalnego

8	Rozwój wykorzystania odnawialnych źródeł energii poprzez realizację inwestycji w zakresie budowy jednostek wytwarzania energii elektrycznej w obiektach użyteczności publicznej w gminie Gródek nad Dunajcem	Gmina Gródek nad Dunajcem	<p>Projekt przewiduje zastosowanie rozwiązań zmniejszających zużycie energii w postaci m.in. instalacji PV w budynkach użyteczności publicznej na terenie gminy Gródek nad Dunajcem.</p> <p>Koncepcja, zakres rzeczowy projektu:</p> <p>Wprowadzenie instalacji fotowoltaicznej, w wyniku czego nastąpi zmniejszenie zapotrzebowania na energię cieplną i elektryczną, co będzie skutkowało zmniejszeniem emisji zanieczyszczeń do powietrza. Do wykonania m.in. prace zgodnie z opracowanymi audytami energetycznymi.</p>	1 058 237,00
9	Modernizacja budynków użyteczności publicznej poprzez instalację OZE.	Gmina Kamionka Wielka	<p>Główny celem projektu jest poprawa stanu środowiska poprzez ograniczenie niskiej emisji na terenie gminy. Cel ten gmina zamierza osiągnąć poprzez wzrost udziału odnawialnych źródeł energii w bilansie paliwowo-energetycznym, co wpłynie na oszczędność surowców energetycznych oraz redukcję emisji szkodliwych substancji. Zakładany cel uda się osiągnąć poprzez montaż odnawialnych źródeł energii w budynkach użyteczności Gminy Kamionka Wielka.</p> <p>Planuje się zrealizować przedsięwzięcie na następujących budynkach użyteczności publicznej (ostateczna lista budynków objętych projektem zostanie ustalona na podstawie dostępności środków w ramach projektu oraz kalkulacji kosztów):</p> <p>1.Budynek Urzędu Gminy, Kamionka Wielka 5 2. Budynek GOPS, Kamionka Wielka 253 3.Obiekt LKS Skalnik, Kamionka Mała 73 4.Szkoła Podstawowa w Jamnicy 5.Zespół Szkolno-Przedszkolny w Kamionce Wielkiej 6.Szkoła Podstawowa Nr 2 w Kamionce Wielkiej 7.Szkoła Podstawowa w Królowej Polskiej 8.Szkoła Podstawowa w Królowej Górnej 9.Szkoła Podstawowa w Boguszy 10.Szkoła Podstawowa w Mystkowie 11.Szkoła Podstawowa w Mszalnicy 12.Budynek Mszalnica 166 13.Budynek Mystków 477 14.Budynek Królowa Górna 216 15.Budynek Bogusza 13</p> <p>Koncepcja, zakres rzeczowy projektu</p> <p>W ramach projektu przewiduje się m.in. modernizację istniejących źródeł ogrzewania budynków wykorzystując nowoczesne, energooszczędne technologie (np.: pompy ciepła, instalacje fotowoltaiczne i solarne). Działania te przyczynią się do oszczędności zużycia energii. Zakres rzeczowy obejmuje sporządzenie niezbędnej dokumentacji projektowej, uzyskanie wszelki wymaganych prawem uzgodnień, zgód i pozwoleń oraz wykonanie właściwych prac polegających na montażu instalacji OZE w obiektach użyteczności publicznej na terenie Gminy Kamionka Wielka.</p>	6 266 911,00
10	Wykonanie systemów odnawialnych źródeł energii na terenie Gminy Krynica-Zdroju	Gmina Krynica-Zdrój	<p>Cele projektu są związane z wykorzystaniem alternatywnych źródeł energii przez mieszkańców Gminy Krynica-Zdrój, co wiąże się m.in. z poprawą jakości powietrza w regionie i poprzez to są spójne z celami Strategii ZIT Sądeckiego Obszaru Funkcjonalnego. Inwestycja ma na celu poprawę</p>	12 315 618,91

Strategia ZIT dla Sądeckiego Obszaru Funkcjonalnego

			<p>infrastruktury w zakresie wytwarzania i przesyłu energii elektrycznej i ciepłej z OZE, dzięki wykorzystywaniu w sposób bezpośredni energii słonecznej i aerotermalnej. Zaplanowane w ramach projektu działania przyczynią się do poprawy stanu środowiska naturalnego oraz podniesienia oszczędności energii w budynkach mieszkalnych na terenie Gminy Krynica-Zdrój.</p> <p>Koncepcja, zakres rzeczowy projektu</p> <p>Inwestycja zakłada montaż kompletnych instalacji solarnych, pomp ciepła i zestawów fotowoltaicznych wraz z niezbędną armaturą kontrolno-pomiarową, przewodami, urządzeniami magazynującymi i sterującymi. Zestawy OZE zainstalowane zostaną w budynkach prywatnych i budynkach użyteczności publicznej położonych w miejscowościach gminy Krynica-Zdrój.</p> <p>Wyposażenie Gminy Krynicy-Zdroju w nowoczesną technologię umożliwi czerpanie energii ze źródeł odnawialnych - promieniowania słonecznego, a co za tym idzie oszczędności w budżetach domowych, poprawę warunków życia lokalnej społeczności, wzrost atrakcyjności i konkurencyjności Gminy będącej regionem proekologicznym.</p> <p>Etapy realizacji:</p> <ol style="list-style-type: none"> 1) Prace przygotowawcze (wykonanie audytów energetycznych i dokumentacji, uzyskanie wymaganych pozwoleń)– 2023-2024 r. 2) Realizacja 2024-2026 r. 3) Zakończenie projektu IV kwartał 2026 r. 	
11	Montaż instalacji systemów wykorzystujących odnawialne źródła energii w Gminie Łącko	Gmina Łącko	<p>Wzrost świadomego gospodarowania zasobami, racjonalizacja i poszanowanie natury, wzrost zainteresowania mieszkańców nowym systemem energetycznym z odnawialnych źródeł energii.</p> <p>Koncepcja, zakres rzeczowy projektu.</p> <p>Zakup i montaż instalacji fotowoltaicznych / pompy ciepła powietrznej c.o + c.w.u / pompa ciepła powietrzna c.w.u / pompa ciepła gruntowa – c.o + c.w.u / domowych magazynów energii – dla budynków użyteczności publicznej oraz mieszkańców Gminy Łącko.</p>	3 890 000,00
12	Rozwój odnawialnych źródeł energii	Gmina Nawojowa	<p>Realizacja projektu dotyczy wykorzystania OZE które zapewnią efekt ekologiczny poprzez wzrost udziału energii odnawialnej w konsumpcji. Wspierane działania zapewnią dywersyfikację, jak również zwiększą bezpieczeństwo energetyczne regionu przy wykorzystaniu naturalnych uwarunkowań i lokalnych potencjałów. Przyczynią się również do rozwoju nowych, ingerujących w mniejszym stopniu w środowisko, prooszczędnościowych i proefektywnościowych technologii.</p> <p>Koncepcja, zakres rzeczowy projektu</p> <ul style="list-style-type: none"> • Instalację ogniw fotowoltaicznych na potrzeby produkcji energii elektrycznej, • Instalację magazynu energii, 	8 000 000,00

Strategia ZIT dla Sądeckiego Obszaru Funkcjonalnego

			<ul style="list-style-type: none"> Działania informacyjno – edukacyjne z uwzględnieniem komponentu edukacyjnego ukierunkowanego na podniesienie świadomości społecznej w zakresie OZE. 	
13	Instalacja OZE na terenie Miasta i Gminy Piwniczna -Zdrój	Miasto i Gmina Piwniczna-Zdrój	<p>Montaż instalacji OZE wpłynie na zmniejszenie emisji gazów cieplarnianych do atmosfery pochodzących ze spalania konwencjonalnych nośników energii. Wszystkie instalacje pozyskujące energię z odnawialnych źródeł energii charakteryzują się zmniejszeniem zapotrzebowania na konwencjonalne źródła energii. W zależności od rodzaju instalacji mogą zmniejszyć zapotrzebowanie na energię elektryczną pochodzącą z sieci, Bardzo ważnym i pożądanym efektem instalacji OZE jest poprawa stanu środowiska.</p> <p>Montaż instalacji OZE realizowana będzie na obiektach użyteczności publicznej:</p> <ol style="list-style-type: none"> Hala Widowiskowo-Sportowa w Piwnicznej - Zdroju, ul. Krynicka 2 Szkoła Podstawowa w Łomnicy Zdroju Szkoła Podstawowa w Gębokiem Oczyszczalnia ścieków w Wierchomli Wielkiej Świetlica w Zubrzyku Świetlica w Łomnicy Zdroju Szkoła Podstawowa w Wierchomli Wielkiej 	6 353 338,50
14	Modernizacja budynków użyteczności publicznej poprzez instalację OZE.	Gmina Stary Sącz	<p>Główny celem projektu jest poprawa stanu środowiska poprzez ograniczenie niskiej emisji na terenie gminy. Cel ten gmina zamierza osiągnąć poprzez wzrost udziału odnawialnych źródeł energii w bilansie paliwowo-energetycznym, co wpłynie na oszczędność surowców energetycznych oraz redukcję emisji szkodliwych substancji. Zakładany cel uda się osiągnąć poprzez montaż odnawialnych źródeł energii w budynkach użyteczności Gminy Stary Sącz.</p> <p>Planuje się zrealizować przedsięwzięcie na budynkach użyteczności publicznej (ostateczna lista budynków objętych projektem zostanie ustalona na podstawie dostępności środków w ramach projektu oraz kalkulacji kosztów).</p> <p>W ramach projektu przewiduje się m.in. modernizację istniejących źródeł ogrzewania budynków wykorzystując nowoczesne, energooszczędne technologie (np.: pompy ciepła, instalacje fotowoltaiczne i solarne). Działania te przyczynią się do oszczędności zużycia energii. Zakres rzeczowy obejmuje sporządzenie niezbędnej dokumentacji projektowej, uzyskanie wszelki wymaganych prawem uzgodnień, zgód i pozwoleń oraz wykonanie właściwych prac polegających na montażu instalacji OZE w obiektach użyteczności publicznej na terenie Gminy Stary Sącz.</p>	14 369 296,50
15	Zakup oraz montaż odnawialnych źródeł energii na obszarze Miasta Grybów	Miasto Grybów	Jednym z celów strategicznych rozwoju regionu jest zwiększenie udziału energii ze źródeł odnawialnych w bilansie paliwowo-energetycznym regionu. Realizacja tego celu przyczyni się do	1 000 000,00

Strategia ZIT dla Sądeckiego Obszaru Funkcjonalnego

			<p>oszczędzania zasobów surowców energetycznych oraz redukcji emisji zanieczyszczeń, zwłaszcza w kontekście obserwowanego ostatnio intensywnego rozwoju gospodarki. Wykorzystanie odnawialnych źródeł energii zamiast paliw kopalnych jest najbardziej efektywną metodą ograniczenia emisji do atmosfery nie tylko tzw. gazów cieplarnianych jak dwutlenek węgla, ale także takich zanieczyszczeń atmosfery, jak tlenki siarki i azotu oraz pyły. Zastosowanie tych źródeł do wytwarzania energii przynosi znaczny efekt ekologiczny zarówno w skali lokalnej, jak i globalnej. Ponadto wykorzystanie energii odnawialnej może poczynić się do zwiększenia bezpieczeństwa energetycznego regionu, a zwłaszcza do poprawy zaopatrzenia w energię na terenach o słabo rozwiniętej infrastrukturze energetycznej.</p> <p>Koncepcja, zakres rzeczowy projektu: Zakup oraz montaż odnawialnych źródeł energii na obiektach użyteczności publicznej w Mieście Grybów.</p>	
16	Rozwój odnawialnych źródeł energii	Gmina Ryto	<p>Realizacja projektu dotyczy wykorzystania OZE które zapewnią efekt ekologiczny poprzez wzrost udziału energii odnawialnej w konsumpcji. Wspierane działania zapewnią dywersyfikację, jak również zwiększą bezpieczeństwo energetyczne regionu przy wykorzystaniu naturalnych uwarunkowań i lokalnych potencjałów. Przyczynią się również do rozwoju nowych, ingerujących w mniejszym stopniu w środowisko, pro-oszczędnościowych i proefektywnościowych technologii.</p> <p>Koncepcja, zakres rzeczowy projektu</p> <ol style="list-style-type: none"> 1. Instalacja ogniw fotowoltaicznych na potrzeby produkcji energii elektrycznej, 2. Instalacja magazynów energii, 3. Instalacja pomp ciepła. 	3 000 000,00
17	Rozwój odnawialnych źródeł energii w Gminie Podegrodzie	Gmina Podegrodzie	<p>Projekt przewiduje zastosowanie rozwiązań zmniejszających zużycie energii w postaci m.in. instalacji PV w budynkach użyteczności publicznej na terenie gminy Podegrodzie.</p> <p>Koncepcja, zakres rzeczowy projektu:</p> <ul style="list-style-type: none"> • Instalację ogniw fotowoltaicznych na potrzeby produkcji energii elektrycznej, • Instalację magazynu energii, • Instalację pomp ciepła, • Działania informacyjno – edukacyjne z uwzględnieniem komponentu edukacyjnego ukierunkowanego na podniesienie świadomości społecznej w zakresie OZE. 	8 003 034,00
18	Rozwój infrastruktury wykorzystującej OZE do wytwarzania energii cieplnej i elektrycznej na obszarze gmin	Gmina Muszyna	<p>Projekt odnosi się do kluczowych potencjałów partnerstwa związanych przede wszystkim z atrakcyjnością przyrodniczą obszaru. Projekt odpowiada na istotne potencjały partnerstwa związane z atrakcyjnością turystyczną (przyrodniczą). Dzięki realizacji projektu oczekiwana jest</p>	30 000 000,00

Strategia ZIT dla Sądeckiego Obszaru Funkcjonalnego

	tworzących Sądecki Obszar Funkcjonalny.		<p>poprawa efektywności energetycznej budynków na obszarze partnerstwa, co bezpośrednio wpłynie na poprawę jakości powietrza, ale i na jakość życia mieszkańców, poprzez zmniejszenie wydatków na ogrzewanie.</p> <p>Koncepcja, zakres rzeczowy projektu</p> <p>W ramach projektu zaplanowane zostały podprojekty:</p> <ul style="list-style-type: none"> • budowa nowych systemów zeroemisyjnych, m.in. pompy ciepła, kolektory słoneczne, a także wykonanie wewnętrznych instalacji niezbędnych do ich prawidłowego funkcjonowania • budowa instalacji fotowoltaicznych wraz z niezbędną instalacją. <p>Projekt planowany do realizacji w partnerstwie z jednostkami tworzącymi Sądecki Obszar Funkcjonalny lub gminami tworzącymi partnerstwo Związku Gmin Krynicko - Popradzkich: Gmina Stary Sącz, Gmina Krynica Zdrój, Gmina Łabowa, Miasto i Gmina Uzdrowska Muszyna, Miasto i Gmina Piwniczna Zdrój, Gmina Ryto.</p>	
19	Rozwój odnawialnych źródeł energii na terenie Nowego Sącza	Nowy Sącz	<p>Projekt pozwoli na maksymalne wykorzystanie terenu należącego do MPEC poprzez wypełnienie wolnych przestrzeni oraz dachów instalacją paneli fotowoltaicznych. Takie zagospodarowanie terenu pozwoli na instalację paneli fotowoltaicznych o łącznej mocy 900 kWp, co zapewni produkcję energii elektrycznej na poziomie 900 MWh/rocznie.</p> <p>Energia elektryczna wykorzystywana w MPEC Nowy Sącz przeznaczona jest na cele produkcji ciepła dla miejskiej sieci ciepłowniczej. Produkcja energii elektrycznej z wybudowanej instalacji pozwoli na pokrycie aż ok. 55 % rocznego zapotrzebowania MPEC. Inwestycja przyczyni się zatem nie tylko do zmniejszenia emisji substancji szkodliwych do atmosfery, ale także do zmniejszenia kosztów wytwarzania ciepła dla mieszkańców Nowego Sącza.</p> <p>Łączna moc dla planowanych instalacji: ok 900 kWp.</p> <p>Budowa magazynu energii elektrycznej o mocy 500 kWh wraz z układem automatyki.</p> <p>Modernizacja sieci ciepłowniczej pozwoli na wymianę wyeksploatowanych sieci wykonanych w technologii kanałowej, na nowe sieci preizolowane, dzięki którym straty ciepła na przesyle zostaną ograniczone do minimum. Ograniczenie strat ciepła przekłada się bezpośrednio na oszczędności zużycia paliwa, co wiąże się ze zmniejszeniem emisji szkodliwych substancji do środowiska.</p> <p>Powyższe działanie ma na celu zapewnienie bezpiecznych i stabilnych dostaw ciepła do odbiorców. Nowe sieci preizolowane posiadają wbudowany system alarmowania, który pozwala na natychmiastowe wykrycie jakiegokolwiek awarii i równie szybkie jej zlokalizowanie oraz usunięcie.</p>	10 000 000,00

Strategia ZIT dla Sądeckiego Obszaru Funkcjonalnego

			W wyniku realizacji projektu MPEC Nowy Sącz będzie 3. przedsiębiorstwem w Polsce posiadającym 100% sieci preizolowanych.	
			Suma	126 756 435,91

Tabela 8. Lista projektów w ramach działania 2.1.4. Wsparcie zrównoważonej multimodalnej mobilności miejskiej poprzez rozwój zrównoważonego transportu metropolitalnego

Nr. projektu	Nazwa projektu	Wnioskodawca	Opis projektu/Koncepcja, zakres rzeczowy projektu	Szacowana wartość w zł
20	Rozwój transportu miejskiego w Sądeckim Obszarze Funkcjonalnym	Miasto Nowy Sącz	<p>Elektromobilność stanowi jeden z kluczowych tematów rozwoju współczesnych miast i ich obszarów funkcjonalnych. Realizacja projektu przyczyni się do usprawnienia ruchu miejskiego, ograniczenia niskiej emisji i poziomu hałasu generowanego przez sektor transportowy w mieście.</p> <p>Koncepcja, zakres rzeczowy projektu</p> <ol style="list-style-type: none"> 1. Rozbudowę systemu informacji pasażerskiej Przedmiotem zadania jest objęcie min. 5% całkowitej liczby przystanków w Nowym Sączu systemem dynamicznej informacji pasażerskiej (uważamy, że najbardziej optymalnym rozwiązaniem byłoby usytuowanie tablic na około 28 przystankach Elektroniczne tablice mogą być wyposażone także w system informacji głosowej, podnoszący dostępność komunikacji dla osób niewidomych i słabo-widzących. 2. Zakup nowego niskoemisyjnego taboru autobusowego do obsługi linii miejskich i podmiejskich. Planuje się zakup autobusów 12 metrowych zasilanych gazem CNG i autobusów 9-10 m zasilanych gazem CNG oraz budowę infrastruktury do tankowania pojazdów. Autobusy będą przystosowane do przewozu osób z niepełnosprawnościami i ograniczeniami ruchowymi. 3. Rozbudowa systemów zarządzania ruchem (ITS) w tym między: - Rozbudowę systemu informacji pasażerskiej - Przedmiotem zadania jest objęcie min. 5% całkowitej liczby przystanków w Nowym Sączu systemem dynamicznej informacji pasażerskiej (uważamy, że najbardziej optymalnym rozwiązaniem byłoby usytuowanie tablic na około 28 	30 000 000,00

Strategia ZIT dla Sądeckiego Obszaru Funkcjonalnego

			<p>przystankach. Elektroniczne tablice mogą być wyposażone także w system informacji głosowej, podnoszący dostępność komunikacji dla osób niewidomych i słabo-widzących.</p> <p>- Rozbudowa systemów zarządzania flotą i systemu biletu elektronicznego oraz zamontowanie monitoringu w autobusach. Przedmiotem zadania będzie podniesienie funkcjonalności systemów wraz z wymianą urządzeń technologicznie przestarzałych w celu sprawnej i bezawaryjnej obsługi pasażerów. Zamontowanie monitoringu zwiększy bezpieczeństwo pasażerów.</p> <p>4. Przebudowa budynków i wyposażenie zaplecza technicznego służącego do obsługi taboru miejskiego transportu publicznego.</p> <p>5. Modernizacja miejskich przystanków oraz rozwój infrastruktury SMART-CITY</p> <p>Zadanie przewiduje modernizację autonomicznych wiat przystankowych w których zasilanie wiaty odbywa się poprzez moduły fotowoltaiczne zlokalizowane na ich dachu.</p> <p>Wiaty będą mogły być wyposażone m.in. w: monitoring wizyjny, punkty ładowania USB i telefonów komórkowych, iluminacje i oświetlenie wiaty i terenu przyległego, czujniki ruchu sterujące oświetleniem.</p>	
Suma			30 000 000,00	

Tabela 9. Lista projektów w ramach działania 2.3.1. Ułatwianie dostępu do opieki zdrowotnej poprzez modernizację infrastruktury podmiotów leczniczych i społecznych dla mieszkańców SOF

Nr. projektu	Nazwa projektu	Wnioskodawca	Opis projektu/Koncepcja, zakres rzeczowy projektu	Szacowana wartość w zł
21	Utworzenie Dziennego Domu Pobytu Seniora w Gminie Łącko	Gmina Łącko	<p>Projekt zakłada zapewnienie osobom starszym i niepełnosprawnym dziennej opieki w warunkach bytowych zbliżonych do warunków domowych; przeciwdziałanie izolacji i samotności osób starszych i niepełnosprawnych – integracja międzypokoleniowa; stworzenie możliwości uzupełnienia i poszerzenia wiedzy podczas zajęć edukacyjnych i warsztatowych.</p> <p>Projekt przewiduje budowę / adaptację i wyposażenie budynku dziennego pobytu dla seniorów z terenu Gminy Łącko.</p> <p>Placówka zapewni dzienną opiekę i aktywizację osób niesamodzielnych w wieku 60+ oraz ich opiekunów faktycznych m.in. poprzez realizację usług opiekuńczo – pielęgnacyjnych, aktywizacyjno–usprawniających, wspomagających.</p>	8 308 607,00

Strategia ZIT dla Sądeckiego Obszaru Funkcjonalnego

22	Budowa Centrum Aktywizacji Międzypokoleniowej	Gmina Chelmec	Centrum Aktywizacji Międzypokoleniowej będzie tworzył zespół budynków kubaturowych stanowiących dom opieki całodobowej oraz opieki dziennej wraz ze świetlicą, ogrodem zimowym, zespołem parkowym oraz urządzeniami małej architektury. Uzupełnią je siłownia zewnętrzna i plac zabaw oraz zaprojektowane boisko do piłki nożnej o nawierzchni trawiastej oraz boisko wielofunkcyjne o nawierzchni poliuretanowej. Teren wokół budynku uzupełni zespół parkowy. Będzie wiata z grillem, oczko wodne, miejsca rekreacji, górka saneczkowa, alejka dla „małych rowerzystów”, zieleń wysoka i niska.	30 000 000,00
Suma				38 308 607,00

Tabela 10. Lista projektów w ramach działania 2.3.2. Ułatwianie dostępu do przystępnych cenowo, trwałych oraz wysokiej jakości usług społecznych skierowanych w szczególności do osób wykluczonych społecznie

Nr. projektu	Nazwa projektu	Wnioskodawca	Opis projektu/Koncepcja, zakres rzeczowy projektu	Szacowana wartość w zł
23	Wspieranie dostępu do ochrony socjalnej, ze szczególnym uwzględnieniem dzieci i grup w niekorzystnej sytuacji w gminie Gródek nad Dunajcem	Gmina Gródek nad Dunajcem	Projekt przewiduje wsparcie dla osób ze szczególnymi potrzebami na terenie gminy Gródek nad Dunajcem, usługi w zakresie wsparcia rodziny i pieczy zastępczej oraz/lub kompleksowe wsparcie osób usamodzielnianych i opuszczających pieczę zastępczą, a także usługi w zakresie zapewnienia opieki osobom potrzebującym wsparcia w codziennym funkcjonowaniu, w tym ze względu na wiek oraz/lub usługi w zakresie wsparcia opiekunów nieformalnych.	2 181 663,00
24	Kompleksowe wsparcie usług społecznych	Gmina Grybów	Troska o dobro i bezpieczeństwo mieszkańców jest najwyższym priorytetem. Konieczne jest zatem dążenie do takich rozwiązań, które będą zapewniać odpowiednie warunki i bezpieczeństwo, a jednocześnie umożliwią prawidłowy rozwój. Celem głównym projektu jest kompleksowe wsparcie systemu społecznego na terenie SOF poprzez programy aktywizujące seniorów, zapewnienie odpowiedniej oferty dla osób z niepełnosprawnościami oraz realizację projektów w ramach aktywizacji społecznej i zawodowej. Główne zadania w ramach projektu: <ul style="list-style-type: none"> • stworzenie i realizacja programów aktywizujących seniorów, • stworzenie i wdrożenie kompleksowej oferty dla osób z niepełnosprawnościami – WTZ, DPS, • stworzenie i realizacja projektów społecznych w ramach aktywizacji społecznej i zawodowej w świetlicach wiejskich, 	6 800 000,00

Strategia ZIT dla Sądeckiego Obszaru Funkcjonalnego

			<ul style="list-style-type: none"> • zakup nowoczesnego wyposażenia do świetlic wiejskich (np. monitory interaktywne, utworzenie studia grafiki, robotyki, itp.) • prace modernizacyjne, • zakup wyposażenia. 	
25	Zapewnienie opieki osobom niesamodzielnym, w tym ze względu na wiek, oraz/lub usługi w zakresie wsparcia opiekunów nieformalnych osób niesamodzielnym.	Gmina Kamionka Wielka	<p>Potrzeba realizacji projektu wynika z dążenia do:</p> <ul style="list-style-type: none"> • Zapobiegania występowaniu oraz niwelowaniu przejawów wykluczenia społecznego, kulturowego i ekonomicznego szczególnie wobec takich grup: osoby niepełnosprawne, osoby starsze, dzieci pochodzące ze środowisk niesamodzielnym, rodziny wielodzietne. • Uruchomienie centrów wsparcia opiekunów nieformalnych osób niesamodzielnym – starszych, niepełnosprawnych, mające na celu odciążenie rodzin, a tym samym odraczanie w czasie konieczności całodobowej opieki instytucjonalnej nad podopiecznymi i zwiększenie szans na zatrudnienie opiekunów, a także wzrost jakości opieki domowej nad osobami niesamodzielnymi. • Konieczność dostosowania opieki i pomocy do indywidualnych potrzeb odbiorców – indywidualne potrzeby osób z niepełnosprawnościami ale także indywidualne potrzeby opiekunów • Potrzeba organizowania opieki nad osobą niesamodzielną jak najdłużej w jej środowisku i miejscu zamieszkania oraz przebywanie w otoczeniu rodziny • Potrzeba poprawy kompetencji opiekuńczych, podniesienie jakości tej opieki <p>Koncepcja, zakres rzeczowy projektu</p> <ul style="list-style-type: none"> • Wsparcie managera opieki – lokalnego koordynatora opieki (osoba sprawująca wsparcie merytoryczne nad uczestnikami projektu) • Konsultacje indywidualne ze specjalistami np. psycholog, prawnik, rehabilitant, lekarz itp. • Np. kurs opieki nad osobą zależną • Grupy wsparcia. Udział opiekunów w spotkaniach na mających na celu: lepsze radzenie sobie z emocjami, które towarzyszą opiece nad osobą niesamodzielną, przyjrzenie się własnym potrzebom, odreagowanie stresu oraz wymiana doświadczeń z osobami o podobnej sytuacji i roli życiowej. • Treningi psychospołeczne dla opiekunów • Wsparcie z zakresu dostępu do informacji umożliwiających poruszanie się po różnych systemach wsparcia, dofinansowań, świadczeń, ułatwiających opiekę i podnoszenie jej jakości • Spotkania informacyjno-edukacyjne • Usługi asystenckie i opieka odciążeniowa (wytchnieniowa) w formie wsparcia w postaci opiekuna osoby zależnej dla osób niesamodzielnym, wsparcia asystenta osoby niepełnosprawnej dla osób niesamodzielnym 	2 474 818,00

Strategia ZIT dla Sądeckiego Obszaru Funkcjonalnego

26	Rozwój kompetencji i umiejętności gwarancją przyszłości.	Gmina Korzenna	<p>Jedną z głównych potrzeb realizacji projektu jest inwestycja w kapitał ludzki młodych ludzi, zagrożonych wykluczeniem społecznym. Młodym w tutejszym rejonie brakuje wiary we własne siły i możliwości, szczególnie w działaniu i podejmowaniu inicjatyw w lokalnej społeczności. To poczucie braku wpływu może tkwić w kontekście, jaki stanowi lokalna, zamknięta społeczność z mnogimi i narastającymi problemami. Młodzi ludzie powinni być obywatelami świadomymi swoich praw, odpowiednio przygotowanymi do realizacji życiowych pomysłów i planów. Oprócz praktycznej wiedzy powinni wynieść ze szkoły proaktywną i przedsiębiorczą postawę oraz dysponować zestawem umiejętności społecznych pozwalających im działać w każdych warunkach społeczno-gospodarczych, jakie napotkają. Literatura fachowa z zakresu pedagogiki i psychologii mówi, że można mieć realny wpływ na wyrównywanie szans edukacyjnych w grupie dzieci i młodzieży, należy jednak dostosować się do indywidualnych potrzeb młodego człowieka, kształtować aktywne zachowania oraz upowszechniać oddolne zdecentralizowane metody edukacji. Potrzeby te należy realizować w placówkach edukacyjnych i kulturalnych. Zaplanowane w projekcie zadania wynikają z inicjatywy oddolnej diagnozowanej grupy dzieci i młodzieży. Projekt zakłada zwiększenie dostępności do usług społeczno-edukacyjnych skierowanych do mieszkańców gminy Korzenna ze szczególnym uwzględnieniem dzieci i młodzieży, w tym z niepełnosprawnościami.</p> <p>Projekt zakłada :</p> <ol style="list-style-type: none"> 1. Rozwój kompetencji kluczowych i umiejętności uniwersalnych, poprzez organizację różnorodnych warsztatów i dodatkowych zajęć pozalekcyjnych z zakresu: przedsiębiorczości, robotyki, myślenia projektowego, ekologii, nauki języków, gry w szachy, ogólnie rozumianych zajęć manualno-kreatywnych, regionalnych itp. ; 2. Rozwój i doposażenie placówki wsparcia dziennego w dodatkowe elementy i sprzęt umożliwiający realizację innowacyjnych zajęć i warsztatów tematycznych; 3. Zakup nowoczesnego wyposażenia do świetlic wiejskich (np. monitory interaktywne, utworzenie studia grafiki, robotyki, itp.) ; 4. Realizację lokalnych inicjatyw edukacyjnych; 5. Organizację wyjazdów studyjnych . 	4 954 420,00
27	Aktywizacja społeczna i zawodowa seniorów zamieszkujących Gminę Krynica-Zdrój	Gmina Krynica-Zdrój	<p>Biorąc pod uwagę dane GUS odnośnie rosnącego odsetka osób w wieku poprodukcyjnym koniecznym jest wspieranie działań w zakresie aktywizacji społecznej osób starszych. Należy zapobiegać wycofaniu Seniorów z życia społecznego, szczególnie mieszkających w bardziej odległych częściach Gminy. Adresaci to mieszkańcy Gminy Krynicy-Zdroju z ograniczoną dostępnością w kontaktach społecznych tj. ze względu na miejsce zamieszkania, oddalenie od siebie w sąsiedztwie, itp. W szczególności działania</p>	4 863 466,00

Strategia ZIT dla Sądeckiego Obszaru Funkcjonalnego

			<p>kierowane będą do osób nieaktywnych zawodowo w wieku 60+, przy udziale w formie wolontariatu młodzieży oraz dzieci, które korzystają z usług powstałych na terenie Gminy świetlic środowiskowych.</p> <p>Projekt zakłada realizację lokalnych inicjatyw edukacyjnych zakładających integrację międzypokoleniową, sprzyja uczeniu się przez całe życie, integracji pokoleń w edukacji, kulturze i działaniach wolontariackich. W realizację inicjatyw włączeni zostaną partnerzy społeczni i organizacje społeczeństwa obywatelskiego.</p> <p>Konieczne jest zagospodarowanie potencjału osób starszych w zakresie kultywowania obrzędów i tradycji kształtujących lokalną tożsamość, zwiększenie aktywności społecznej seniorów i stworzenie warunków do integracji wewnątrz i międzypokoleniowej, poszerzenie katalogu usług świadczonych dla osób starszych na terenie gminy, wzrost świadomości w zakresie samoorganizacji i aktywności społeczności lokalnej.</p> <p>Realizacja zadania zapewni stworzenie odpowiednich warunków umożliwiających seniorom realizację ich pasji z pożytkiem dla całej lokalnej społeczności.</p>	
28	Integracja społeczna osób starszych oraz zagrożonych wykluczeniem społecznym zamieszkujących na terenie Gminy Łabowa.	Gmina Łabowa	<p>W ramach projektu organizowane będą zajęcia aktywizujące – warsztatowe, prelekcje, wykłady, spotkania integracyjne dla osób starszych oraz zagrożonych wykluczeniem społecznym zamieszkujących teren Gminy Łabowa. Podejmowane działania będą zachęcać do aktywnego uczestnictwa w życiu społecznym, przekazywania swych doświadczeń i tradycji rodzinnym innym osobom, budowanie pewności siebie oraz prezentowanie własnych pomysłów podczas organizowanych spotkań, zwiększenie wiedzy seniorów w zakresie korzystania z Internetu, przełamywania obaw w stosunku do nowoczesnych technik komputerowych, promowania aktywności zdrowotnej i zajęć ruchowych. Działania ukierunkowane na aktywizację osób zagrożonych wykluczeniem społecznym będą dostosowane indywidualnie pod daną osobę, rodzinę czy środowisko uwzględniając problem i potrzeby z jakimi się mierzy, aby ułatwić jej aktywne włączenie społeczne.</p> <p>Projekt zakłada kompleksowe działania społeczne i aktywizujące dla seniorów zamieszkujących na terenie Gminy Łabowa w postaci warsztatów/zajęć tematycznych/ wyjazdów itd.</p> <p>Indywidualne dostosowanie form wsparcia dla osób zagrożonych wykluczeniem społecznym szczególnie borykających się z problemem ubóstwa i bezrobocia.</p>	1 465 761,00
29	Kompleksowe wsparcie osób starszych	Gmina Nawojowa	<p>Projekt zakłada prowadzenie dziennego Klubu Senior +.</p> <p>Główne zadania w ramach projektu:</p> <ul style="list-style-type: none"> - zajęcia rozwijające umiejętności, - zajęcia sportowe, - zajęcia kulinarne. 	1 100 000,00

Strategia ZIT dla Sądeckiego Obszaru Funkcjonalnego

30	Aktywizacji osób niesamodzielných	Gmina Piwniczna-Zdrój	<p>Projekt skierowany jest do osób, niesamodzielných ze względu na wiek, stan zdrowia lub niepełnosprawność wymagających opieki lub wsparcia w związku z niemożnością samodzielnego wykonywania co najmniej jednej z podstawowych czynności dnia codziennego.</p> <p>W ramach projektu będą realizowane usługi aktywizujące – usprawniające, podnoszące sprawność fizyczną i psychiczną m.in. rehabilitacja, muzykoterapia, biblioterapia, informatyczna, ruchowa, kulinarna dla 30 osób. Usługi odciążeniowe dla 10 osób uczestniczących w Projekcie.</p>	2 483 079,00
31	Podniesienie poziomu usług dla społeczności lokalnej poprzez rozszerzenie zakresu świadczenia usług i profesjonalizację kadr	Gmina Stary Sącz	<p>Realizacja projektu zakłada:</p> <ul style="list-style-type: none"> • poprawę jakości życia osób starszych, niesamodzielných i niepełnosprawnych, • podtrzymanie lub zwiększenie aktywności i samodzielności osób korzystających z usług opiekuńczych, • możliwość pozostawienia osób starszych w dotychczasowym przyjaznym środowisku domowym, sąsiedzkim i wśród osób sobie znanych oraz oddalenie w czasie konieczności korzystania z całodobowych instytucjonalnych form opieki (ZOL, DPS i inne), • szkolenia, warsztaty dla pracowników OPS, • wykorzystanie nowych metod pracy, poprawa współpracy instytucji pomocy i integracji społecznej • rozszerzenie oferty usług społecznych dla mieszkańców, • objęcie wsparciem i różnymi formami pomocy większej ilości mieszkańców. 	2 925 000,00
32	Integracja społeczna osób starszych oraz zagrożonych wykluczeniem społecznym zamieszkujących na terenie Gminy Stary Sącz.	Gmina Stary Sącz	<p>W ramach projektu organizowane będą zajęcia aktywizujące – warsztatowe, prelekcje, wykłady, spotkania integracyjne dla osób starszych oraz zagrożonych wykluczeniem społecznym zamieszkujących teren Gminy Stary Sącz. Podejmowane działania będą zachęcać do aktywnego uczestnictwa w życiu społecznym, przekazywania swych doświadczeń i tradycji rodzinných innym osobom, budowanie pewności siebie oraz prezentowanie własnych pomysłów podczas organizowanych spotkań, zwiększenie wiedzy seniorów w zakresie korzystania z Internetu, przełamywania obaw w stosunku do nowoczesnych technik komputerowych, promowania aktywności zdrowotnej i zajęć ruchowych. Działania ukierunkowane na aktywizację osób zagrożonych wykluczeniem społecznym będą dostosowane indywidualnie pod daną osobę, rodzinę czy środowisko uwzględniając problem i potrzeby z jakimi się mierzy, aby ułatwić jej aktywne włączenie społeczne.</p> <p>Kompleksowe działania społeczne i aktywizujące dla seniorów zamieszkujących na terenie Gminy Stary Sącz w postaci warsztatów/zajęć tematycznych/ wyjazdów itd.</p> <p>Indywidualne dostosowanie form wsparcia dla osób zagrożonych wykluczeniem społecznym szczególnie borykających się z problemem ubóstwa i bezrobocia.</p>	2 749 468,50

Strategia ZIT dla Sądeckiego Obszaru Funkcjonalnego

33	Podniesienie poziomu usług dla społeczności lokalnej poprzez rozszerzenie zakresu świadczenia usług i profesjonalizację kadr	Gmina Łącko	<p>W ramach projektu realizowane będą następujące działania:</p> <ul style="list-style-type: none"> • poprawa jakości życia osób starszych, niesamodzielnych i niepełnosprawnych, • podtrzymanie lub zwiększenie aktywności i samodzielności osób korzystających z usług opiekuńczych, • możliwość pozostawienia osób starszych w dotychczasowym przyjaznym środowisku domowym, sąsiedzkim i wśród osób sobie znanych oraz oddalenie w czasie konieczności korzystania z całodobowych instytucjonalnych form opieki (ZOL, DPS i inne), • szkolenia, warsztaty dla pracowników OPS, • wykorzystanie nowych metod pracy, poprawa współpracy instytucji pomocy i integracji społecznej, • rozszerzenie oferty usług społecznych dla mieszkańców, • objęcie wsparciem i różnymi formami pomocy większej ilości mieszkańców. 	4 066 137,00
34	Aktywizacja społeczna osób starszych, zagrożonych wykluczeniem społecznym oraz dzieci i młodzieży na obszarze Miasta Grybów	Miasto Grybów	<p>Projekt skierowany jest do około 250 osób, w tym do dzieci i młodzieży, seniorów oraz osób zagrożonych ubóstwem lub wykluczeniem społecznym (osoby bezrobotne zakwalifikowane do III profilu (32 osoby), osoby bezrobotne zakwalifikowane do I i II profilu, osoby niepełnosprawne, osoby bierne zawodowo i inne). Osoby objęte wsparciem zamieszkiwać będą miasto Grybów. W projekcie prowadzone będą zindywidualizowane i kompleksowe działania umożliwiające aktywne włączenie społeczne, a także wejście/powrót na rynek pracy. W ramach projektu będą podejmowane działania z udziałem instrumentów aktywizacji zawodowej, edukacyjnej, społecznej oraz o charakterze zdrowotny. Proces wsparcia osób, rodzin i środowisk zagrożonych ubóstwem i wykluczeniem społecznym odbywać się będzie w oparciu o ścieżkę reintegracji, stworzoną indywidualnie dla każdej osoby, rodziny, środowisk zagrożonych ubóstwem lub wykluczeniem społecznym uwzględnieniem diagnozy sytuacji problemowej, zasobów potencjału, predyspozycji i potrzeb. Wsparcie w ramach projektu koncentrowane jest na osobie i jej potrzebach nie zaś na rozwijaniu usług. Projekt uwzględnia sytuację na lokalnym rynku pracy.</p> <p>Koncepcja, zakres rzeczowy projektu</p> <p>Kompleksowe działania społeczne i aktywizujące dla mieszkańców miasta Grybów w tym: wsparcie dla dzieci i młodzieży w postaci zajęć pozaszkolnych, wsparcie dla seniorów w postaci organizacji warsztatów/szkoleń/wyjazdów/wydarzeń tematycznych, wsparcie dla osób zagrożonych wykluczeniem społecznym poprzez indywidualnie dobrane wsparcie zgodnie z ich zapotrzebowaniem.</p>	450 000,00
35	Kompleksowe wsparcie usług społecznych w Sądeckim Obszarze Funkcjonalnym	Miasto Nowy Sącz	<p>Konieczność wyrównywania szans rozwojowych oraz zapobieganie zjawisku dziedziczenia bezradności życiowej.</p>	17 600 000,00

Strategia ZIT dla Sądeckiego Obszaru Funkcjonalnego

		<p>Działania na rzecz rodzin adresowane do dzieci i młodzieży ukierunkowane będą na podnoszenie ich motywacji do nauki oraz kształtowanie prospołecznej postawy życiowej i wiary we własne możliwości.</p> <p>Na terenie Nowego Sącza funkcjonuje rozbudowany system instytucji działających na rzecz rozwoju pomocy społecznej i pieczy zastępczej w tym część w formie opieki całodobowej. Dzięki grantowi możliwe będzie stworzenie spójnego Planu DI w oparciu o „Ogólnopolskie ramowe wytyczne tworzenia lokalnych planów DI”. Plan ukaże dzięki analizie niezbędne potrzeby oraz możliwości Miasta w zakresie planowanych usług społecznych dla wymagających szczególnego wsparcia grup docelowych z uwzględnieniem obecnej infrastruktury. Przy sporządzeniu planu zostanie uwzględnione opracowanie pn. „Profesjonalizacja usług asystenckich i opiekuńczych dla osób niesamodzielnych – nowe standardy kształcenia i opieki”, jak i inne konieczne dokumenty do rzetelnej analizy.</p> <p>Koncepcja, zakres rzeczowy projektu</p> <p>Projekt zakłada:</p> <ol style="list-style-type: none">1. Rozwój i wsparcie istniejących placówek wsparcia dziennego poprzez rozwój oferty sprzyjającej aktywizacji dzieci i młodzieży. Organizacja zajęć kulturalnych, plastycznych, zajęć z rozwoju 8 kompetencji.2. Kompleksowe wsparcie w zakresie profilaktyki zdrowotnej chorób istotnych dla regionu, kierowane dla dzieci i młodzieży – badania wad wzroku, słuchu, postawy) w tym zajęcia z rehabilitacji dla dzieci3. Utworzenie Centrum Usług Społecznych – integrowanie i koordynowanie usług świadczonych przez różnych lokalnych usługodawców (publicznych i niepublicznych) współpracujących z centrum. Za pośrednictwem centrum gminy będą miały możliwość realizowania już świadczonych usług społecznych oraz wprowadzania nowych (jako zadań własnych fakultatywnych), wynikających z programów usług społecznych, przyjmowanych w formie uchwał przez rady gminy. Podstawą do opracowania takich programów będzie diagnoza potrzeb i potencjału społeczności lokalnej przygotowywana w centrum raz na pięć lat, konsultowana z mieszkańcami i reprezentującymi ich organizacjami. Z usług CUS będą mogli korzystać zainteresowani mieszkańcy. Na podstawie sygnalizowanych przez nich potrzeb będą mogły powstawać indywidualne plany usług społecznych – spersonalizowane pakiety usług społecznych na okres od trzech do dwunastu miesięcy. W centrach będą prowadzone także działania adresowane do całej społeczności lokalnych, a ukierunkowane na integrację mieszkańców oraz podniesienie spójności społecznej. Za realizację tych działań będzie odpowiedzialny organizator społeczności lokalnej. Dzięki temu, w indywidualnych planach usług społecznych będą uwzględniane nie tylko usługi społeczne świadczone przez specjalistów reprezentujących różne zawody pomocowe, lecz także dostępne	
--	--	---	--

Strategia ZIT dla Sądeckiego Obszaru Funkcjonalnego

			<p>bezpłatnie działania wspierające o charakterze samopomocowym i wolontaryjnym, prowadzone przez samych mieszkańców (np. pomoc sąsiedzka).</p> <p>4. Utworzenie domowej opieki długoterminowej zgodnie z zasadą deinstytucjonalizacji –</p> <p>W ramach projektu planuje się też wsparcie os. starszych, os. niepełnosprawnych i os. z zaburzeniami psychicznymi przebywających obecnie w DPS. W celu zmiany charakteru usług świadczonych całodobowo w placówce na świadczone w środowisku lokalnym zaplanowano audyt w DPS aby stworzyć plan wsparcia dla każdego mieszkańca. To spowoduje, że możliwe będzie dostawanie usług do realnych potrzeb. Przeszkolona zostanie również kadra merytoryczna pracująca na co dzień z pensjonariuszami w celu profesjonalizacji planowanych usług w środowisku. Wartością dodaną będzie udostępnienie przez Miasto mieszkań chronionych w celu uzyskania planowanego efektu.</p>	
36	Wsparcie usług społecznych	Gmina Rytro	<p>Troska o dobro i bezpieczeństwo mieszkańców jest najwyższym priorytetem. Konieczne jest zatem dążenie do takich rozwiązań, które będą zapewniać odpowiednie warunki i bezpieczeństwo, a jednocześnie umożliwią prawidłowy rozwój.</p> <p>Celem głównym projektu jest kompleksowe wsparcie systemu społecznego na terenie SOF poprzez programy aktywizujące seniorów, zapewnienie odpowiedniej oferty dla osób z niepełnosprawnościami oraz realizację projektów w ramach aktywizacji społecznej i zawodowej.</p> <p>Koncepcja, zakres rzeczowy projektu</p> <ul style="list-style-type: none"> • stworzenie i realizacja programów aktywizujących seniorów, • stworzenie i wdrożenie kompleksowej oferty dla osób z niepełnosprawnościami - WTZ, DPS, • prace modernizacyjne, • zakup wyposażenia. 	1 180 000,00
37	Włączanie osób z niepełnosprawnościami i w wieku senioralnym w działalność społeczno-kulturalną oraz zapewnienie opieki osobom niesamodzielnym, w zakresie wsparcia opiekunów nieformalnych osób z niepełnosprawnością na terenie Gminy Łososina Dolna.	Gmina Łososina Dolna	<p>Realizacja projektu przyczyni się do:</p> <ul style="list-style-type: none"> • Zapobiegania występowaniu oraz niwelowaniu przejawów wykluczenia społecznego, kulturowego i ekonomicznego szczególnie wobec takich grup: osoby z niepełnosprawnościami, osoby w wieku senioralnym. • Uruchomienia wsparcia opiekunów nieformalnych osób niesamodzielnymi osobami z niepełnosprawnościami, starszych, mające na celu odciążenie rodzin, a tym samym odraczenie w czasie konieczności całodobowej opieki instytucjonalnej nad podopiecznymi i zwiększenie szans na zatrudnienie opiekunów, a także wzrost jakości opieki domowej nad osobami niesamodzielnymi. 	2 866 330,43

Strategia ZIT dla Sądeckiego Obszaru Funkcjonalnego

			<ul style="list-style-type: none"> • Konieczności dostosowania opieki i pomocy do indywidualnych potrzeb odbiorców – indywidualne potrzeby osób z niepełnosprawnościami, osób starszych i indywidualnych potrzeb opiekunów. • Potrzeby organizowania opieki nad osobą niesamodzielną jak najdłużej w jej środowisku i miejscu zamieszkania oraz przebywanie w otoczeniu rodziny. • Potrzeby aktywizacji społecznej osób w wieku senioralnym oraz osób z niepełnosprawnościami mającą na celu przeciwdziałanie ich wykluczeniu społecznemu i stworzeniu im warunków do wszechstronnego rozwoju, realizacji pasji i zainteresowań. W realizacji projektu zaangażujemy osoby w wieku senioralnym i z niepełnosprawnościami (dzieci, młodzież, dorośli oraz ich opiekunowie). Osobom tym będą proponowane zajęcia o charakterze kulturalnym, edukacyjnym, a także hobbystycznym które będą integrować mieszkańców i wspierać pełniejsze uczestnictwo w życiu społecznym osób w wieku senioralnym i z niepełnosprawnościami. Na rzecz projektu zostanie stworzony cykl warsztatów tematycznych, artystycznych i edukacyjnych, ruchowych. <p>Koncepcja, zakres rzeczowy projektu</p> <ul style="list-style-type: none"> • spotkania informacyjno-edukacyjne. • konsultacje indywidualne ze specjalistami np. psycholog, prawnik, rehabilitant, pielęgniarka itp. • kurs opieki nad osobą zależną. • grupa wsparcia, udział opiekunów w spotkaniach mających na celu: lepsze radzenie z emocjami, które towarzyszą w opiece nad osobą z niepełnosprawnością, wymiana doświadczeń z osobami o podobnej sytuacji i roli życiowej. • trening psychospołeczne dla opiekunów. • usługi asystenckie i opieka odciążeniowa (wytchnieniowa) w formie wsparcia w postaci opiekuna osoby zależnej dla osób niesamodzielnych, wsparcie asystenta osoby niepełnosprawnej dla osób niesamodzielnych. • zajęcia o charakterze ruchowym, artystycznym, edukacyjnym. • profesjonalna kadra instruktorów i opiekunów. • doposażenie miejsc wsparcia. 	
38	Aktywizacja społeczna osób starszych, zagrożonych wykluczeniem społecznym oraz	Gmina Podegrodzie	Kompleksowe działania społeczne i aktywizujące dla mieszkańców gminy Podegrodzie w tym: wsparcie dla dzieci i młodzieży w postaci zajęć pozaszkolnych, wsparcie dla seniorów w postaci organizacji warsztatów/szkoleń/wyjazdów/wydarzeń tematycznych, wsparcie dla osób zagrożonych wykluczeniem społecznym poprzez indywidualnie dobrane wsparcie zgodnie z ich zapotrzebowaniem.	3 160 733,00

Strategia ZIT dla Sądeckiego Obszaru Funkcjonalnego

	dzieci i młodzieży na obszarze Gminy Podegrodzie			
39	Wsparcie usług społecznych w Gminie Chelmiec	Gmina Chelmiec	Głównym celem przedsięwzięcia jest kompleksowe wsparcie systemu społecznego na terenie gminy Chelmiec poprzez programy aktywizujące seniorów, zapewnienie odpowiedniej oferty dla osób z niepełnosprawnościami oraz realizację projektów w ramach aktywizacji społecznej i zawodowej.	6 835 312,00
40	Kompleksowe wsparcie usług społecznych na terenie Gminy Muszyna	Gmina Muszyna	Kompleksowe działania społeczne i aktywizujące dla mieszkańców gminy Muszyna w tym: wsparcie dla dzieci i młodzieży w postaci zajęć pozaszkolnych, wsparcie dla seniorów w postaci organizacji warsztatów/szkoleń/wyjazdów/wydarzeń tematycznych, wsparcie dla osób zagrożonych wykluczeniem społecznym poprzez indywidualnie dobrane wsparcie zgodnie z ich zapotrzebowaniem.	2 722 654,00
Suma				70 878 841,93

10. Spis tabel i rysunków

Tabela 1. Analiza SWOT Sądeckiego Obszaru Funkcjonalnego	8
Tabela 2. Cele strategii ZIT	16
Tabela 3. Wskaźniki rezultatu strategii ZIT	17
Tabela 4. Wskaźniki produktu strategii ZIT	18
Tabela 5. Plan finansowy Strategii ZIT	25
Tabela 6. Lista projektów w ramach działania 2.1.1. Modernizacja energetyczna obiektów publicznych i mieszkaniowych	32
Tabela 7. Lista projektów w ramach działania 2.1.2. Inteligentne zarządzanie energią i wykorzystanie OZE w skali SOF	35
Tabela 8. Lista projektów w ramach działania 2.1.4. Wspieranie zrównoważonej multimodalnej mobilności miejskiej poprzez rozwój zrównoważonego transportu metropolitalnego	41
Tabela 9. Lista projektów w ramach działania 2.3.1. Ułatwianie dostępu do opieki zdrowotnej poprzez modernizację infrastruktury podmiotów leczniczych i społecznych dla mieszkańców SOF	42
Tabela 10. Lista projektów w ramach działania 2.3.2. Ułatwianie dostępu do przystępnych cenowo, trwałych oraz wysokiej jakości usług społecznych skierowanych w szczególności do osób wykluczonych społecznie	43
Rysunek 1. Zasięg Sądeckiego Obszaru Funkcjonalnego – Powiat nowosądecki i Miasto Nowy Sącz	7
Rysunek 2. Schemat Organizacji Stowarzyszenia Sądecki Obszar Funkcjonalny	23