



# DZIENNIK URZĘDOWY

## WOJEWÓDZTWA MAŁOPOLSKIEGO

---

Kraków, dnia 8 kwietnia 2021 r.

Poz. 2201

### ROZPORZĄDZENIE WOJEWODY MAŁOPOLSKIEGO

z dnia 7 kwietnia 2021 r.

(nr poz. rej. 9/21)

#### **zmieniające rozporządzenie w sprawie zwalczania wysoce zjadliwej grypy ptaków (HPAI) na terenie powiatu gorlickiego i nowosądeckiego**

Na podstawie art. 46 ust. 3 pkt 1, 2, 3 lit. b, 4, 5a, 7, 8a, 8b, 8f, 8j ustawy z dnia 11 marca 2004 r. o ochronie zdrowia zwierząt oraz zwalczaniu chorób zakaźnych zwierząt (Dz. U. z 2020 r. poz. 1421) zarządza się, co następuje:

**§ 1.** W rozporządzeniu (nr poz. rej. 6/21) Wojewody Małopolskiego z dnia 24 marca 2021 r. w sprawie zwalczania wysoce zjadliwej grypy ptaków (HPAI) na terenie powiatu gorlickiego i nowosądeckiego (Dz. Urz. Woj. Małopolskiego poz. 1746) wprowadza się następujące zmiany:

1) tytuł rozporządzenia otrzymuje brzmienie:

„w sprawie zwalczania wysoce zjadliwej grypy ptaków (HPAI) na terenie powiatu gorlickiego, nowosądeckiego i tarnowskiego”;

2) § 1 otrzymuje brzmienie:

„§ 1. 1. Za obszar zapowietrzony wysoce zjadliwą grypą ptaków (HPAI), zwany dalej obszarem zapowietrzonym, uznaje się teren obejmujący:

- 1) w powiecie gorlickim: w gminie Gorlice miejscowość Bielanka, w gminie Ropa miejscowość Łosie, w gminie Uście Gorlickie miejscowość Kunkowa, w gminie Sękowa miejscowość Owczary oraz części miejscowości Sękowa i Ropica Górna – na zachód od drogi wojewódzkiej nr 977,
- 2) w powiecie gorlickim: w gminie Gorlice miejscowość Klęczany, w gminie Biecz miejscowości: Strzeszyn, Korczyna oraz część Biecza – na zachód od rzeki Ropy i potoku Sitniczanka,
- 3) w powiecie gorlickim: w gminie Bobowa miejscowość Wilczyska, w powiecie nowosądeckim: w gminie Korzenna miejscowość Wojnarowa, w gminie Grybów miejscowości: Chodorowa i Stróże.

2. Za obszar zagrożony wystąpieniem wysoce zjadliwej grypy ptaków (HPAI), zwany dalej obszarem zagrożonym, uznaje się teren obejmujący:

1) w powiecie gorlickim:

- a) w gminie Biecz miejscowości: Grudna Kępska, Głęboka, Binarowa, Raclawice, Rożnowice, Bugaj, Sitnica, Libusza, część Biecza – na wschód od rzeki Ropy i potoku Sitniczanka,
- b) w gminie Bobowa miejscowości: Bobowa, Stróżna, Brzana, Sędziszowa, Siedliska, Jankowa,
- c) miasto Gorlice

- d) w gminie Gorlice miejscowości: Kwiatonowice, Zagórzany, Kobylanka, Szymbark, Bystra, Ropica Polska, Dominikowice, Stróżówka,
  - e) w gminie Lipinki miejscowości: Kryg, Lipinki, Rozdziele, Pagorzyna, Wójtowa
  - f) w gminie Łuzna miejscowości: Bieśnik, Szalowa, Biesna, Łuzna, Wola Łużańska, Mszanka,
  - g) w gminie Moszczenica miejscowość Moszczenica,
  - h) w gminie Ropa miejscowości: Ropa, Klimkówka,
  - i) w gminie Sękowa miejscowości: Siary, Męcina Mała, Męcina Wielka, Małastów, Bartne, Bodaki, Wapienne oraz części miejscowości Sękowa i Ropica górna – na wschód od drogi wojewódzkiej nr 977,
  - j) w gminie Uście Gorlickie miejscowości: Nowica, Smerekowiec, Kwiaton, Uście Gorlickie, Stawisza, Śnietnica, Czarna, Brunary, Gładyszów;
- 2) w powiecie nowosądeckim:
- a) miasto Grybów
  - b) w gminie Grybów miejscowości: Polna, Wyskitna, Gródek, Biała Niżna, Siołkowa, Krużłowa Niżna, Krużłowa Wyżna, Stara Wieś, Cieniawa, Ptaszkowa, Kąclowa, Wawrzka, Florynka,
  - c) w gminie Korzenna miejscowości: Jasienna, Lipnica Wielka, Niecew, Łyczana, Trzycierz, Korzenna, Mogilno, Posadowa Mogilska;
- 3) w powiecie tarnowskim:
- a) w gminie Ciężkowice miejscowości: Falkowa, Bruśnik, Pławna, Zborowice,
  - b) w gminie Rzepiennik Strzyżewski miejscowość: Rzepiennik Suchy,
  - c) w gminie Szerzyny części miejscowości Ołpiny i Szerzyny – na południe od rzeki Olszynka.

3. Obszary, o którym mowa w ust. 1 i 2, określa mapa stanowiąca załącznik do niniejszego rozporządzenia.”;

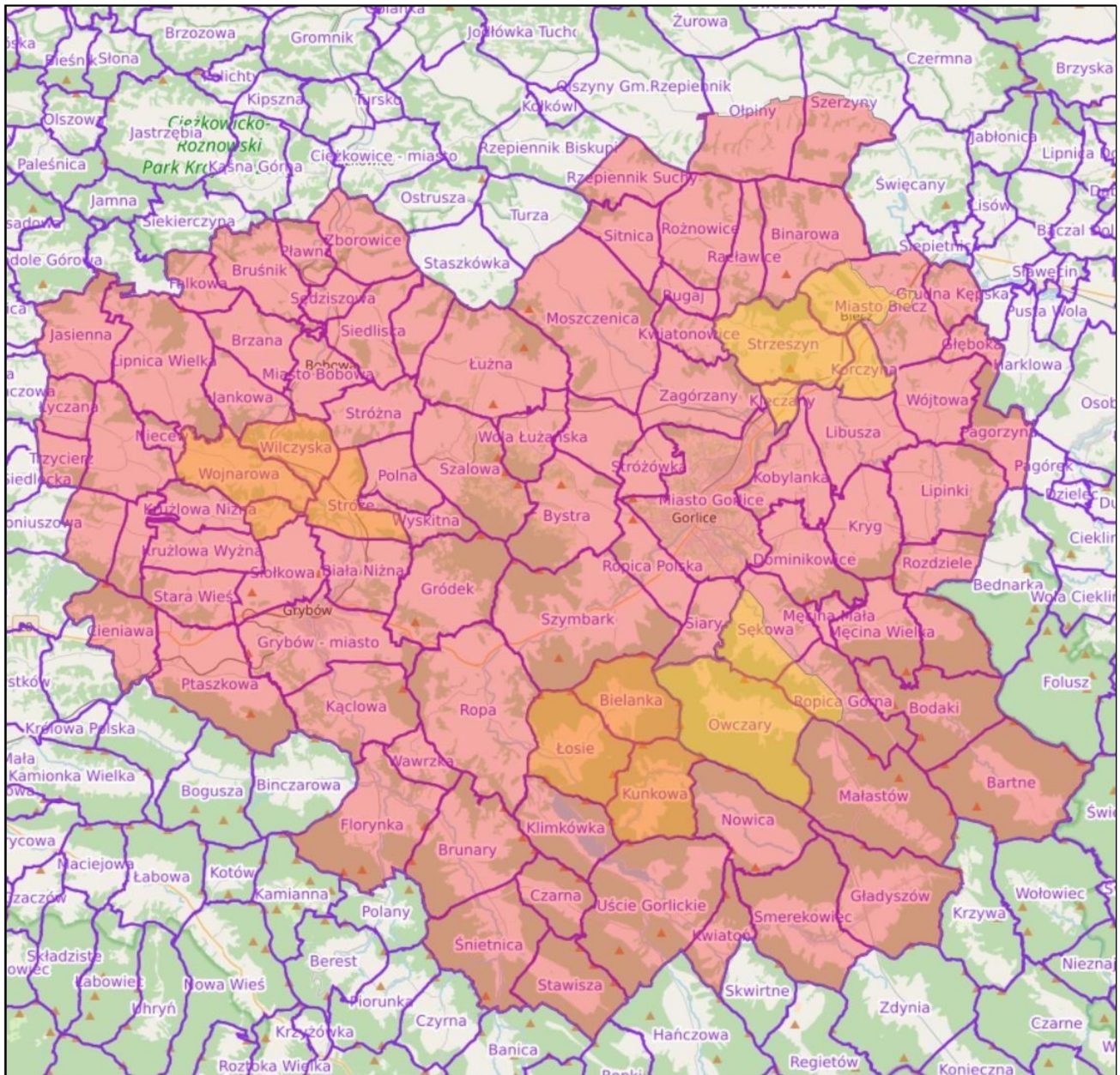
- 3) § 6 otrzymuje brzmienie:



„§ 6. Wykonanie rozporządzenia powierza się właściwym miejscowo ze względu na obszar opisany w §1: powiatowym lekarzom weterynarii, starostom, burmistrzom, wójtom, powiatowym komendantom policji, powiatowym inspektorom sanitarnym, zarządom okręgowym Polskiego Związku Łowieckiego, Regionalnej Dyrekcji Lasów Państwowych w Krakowie, Małopolskiemu Wojewódzkiemu Inspektorowi Transportu Drogowego oraz zarządcą dróg.”..

**§ 2.** Rozporządzenie wchodzi w życie z dniem podania do wiadomości publicznej w sposób zwyczajowo przyjęty na terenie miejscowości wchodzących w skład obszarów, o których mowa w § 1 i podlega ogłoszeniu w Dzienniku Urzędowym Województwa Małopolskiego.

Wojewoda Małopolski  
**Łukasz Kmita**

Załącznik  
do rozporządzenia (nr poz. rej. 9/21)  
Wojewody Małopolskiego  
z dnia 7 kwietnia 2021 roku



-  obszar zapowietrzony
-  obszar zagrożony