



# DZIENNIK URZĘDOWY

## WOJEWÓDZTWA MAŁOPOLSKIEGO

---

Kraków, dnia 21 kwietnia 2021 r.

Poz. 2416

### ROZPORZĄDZENIE WOJEWODY MAŁOPOLSKIEGO

z dnia 20 kwietnia 2021 r.

(nr poz. rej. 12/21)

#### **zmieniające rozporządzenie w sprawie zwalczania wysoce zjadliwej grypy ptaków (HPAI) na terenie powiatu bocheńskiego, brzeskiego, gorlickiego, limanowskiego, nowosądeckiego, tarnowskiego i miasta Nowy Sącz**

Na podstawie art. 46 ust. 3 pkt 1, 2, 3 lit. b, 4, 5a, 7, 8a, 8b, 8f, 8j ustawy z dnia 11 marca 2004 r. *o ochronie zdrowia zwierząt oraz zwalczaniu chorób zakaźnych zwierząt* (Dz.U. z 2020 r. poz. 1421) zarządza się, co następuje:

**§ 1.** W rozporządzeniu (nr poz. rej. 11/21) Wojewody Małopolskiego z dnia 14 kwietnia 2021 r. w sprawie zwalczania wysoce zjadliwej grypy ptaków (HPAI) na terenie powiatu bocheńskiego, brzeskiego, gorlickiego, limanowskiego, nowosądeckiego, tarnowskiego i miasta Nowy Sącz (Dz. Urz. Woj. Małopolskiego poz. 2374) § 1 otrzymuje brzmienie:

„§ 1. 1. Za obszar zapowietrzony wysoce zjadliwą grypą ptaków (HPAI), zwany dalej „obszarem zapowietrzonym”, uznaje się:

1) teren ograniczony:

- a) od strony północnej: północnymi granicami administracyjnymi miejscowości: Męcina (gm. Limanowa), Kłodne (gm. Limanowa), północną i wschodnią miejscowości Chomranice (gm. Chełmiec), wschodnią miejscowości Wola Marcinkowska (gm. Chełmiec), północnymi miejscowości: Trzetrzewina (gm. Chełmiec), Biczycze Górne (gm. Chełmiec), Chełmiec (gm. Chełmiec),
- b) od strony wschodniej i południowej: wschodnimi granicami administracyjnymi miejscowości: Chełmiec (gm. Chełmiec), Mała Wieś (gm. Chełmiec), Świniarsko (gm. Chełmiec), wschodnią, południową i zachodnią miejscowości Podrzecze (gm. Podegrodzie), południowo-zachodnią miejscowości: Chochorowice (gm. Podegrodzie), Trzetrzewina (gm. Chełmiec), południową miejscowości Wysokie (gm. Limanowa), wschodnią miejscowości Długoleś-Swierkla (gm. Podegrodzie), wschodnią i południową miejscowości Mokra Wieś (gm. Podegrodzie), południowymi miejscowości: Owieczka (gm. Łukowica), Jadamwola (gm. Łukowica),

- c) od strony zachodniej: zachodnią granicą administracyjną miejscowości Jadamwola (gm. Łukowica), zachodnią i północną miejscowości Łukowica (gm. Łukowica), północną miejscowości Stronie (gm. Łukowica), zachodnimi miejscowości: Długołęka-Świerkla (gm. Podegrodzie), Wysokie (gm. Limanowa) i dalej w miejscowości Męcina (gm. Limanowa) w kierunku północno-wschodnim ok. 150 m do ciek w wodnego zlokalizowanego na działce nr 1295/1. Wzdłuż tego ciek w wodnego w kierunku północnym do potoku Smolnik i dalej tym potokiem w kierunku zachodnim ok. 190 m, a następnie ciek w wodnym biegnącym wzdłuż drogi powiatowej nr 1551 K w kierunku północno-zachodnim do zachodniej granicy administracyjnej miejscowości Męcina i dalej tą granicą w kierunku północnym;
- 2) teren ograniczony:
- a) od strony północnej: od zachodniej granicy administracyjnej miejscowości Bytomsko (gm. Żegocina) drogą powiatową nr 2075 K w kierunku wschodnim, a następnie drogą powiatową nr 1447 K do wschodniej granicy administracyjnej miejscowości Rajbrot (gm. Lipnica Murowana),
- b) od strony wschodniej: od drogi powiatowej nr 1447 K wschodnimi granicami administracyjnymi miejscowości: Rajbrot (gm. Lipnica Murowana) i Kamionka Mała (gm. Laskowa),
- c) od strony południowej: południową granicą administracyjną miejscowości Kamionka Mała (gm. Laskowa) i drogą powiatową nr 1555 K i 1612 K do drogi wojewódzkiej nr 965 w miejscowości Laskowa (gm. Laskowa),
- d) od strony zachodniej: w miejscowości Laskowa (gm. Laskowa) – od skrzyżowania z drogą powiatową nr 1612 K - drogą wojewódzką nr 965 w kierunku północnym i dalej tą drogą przez miejscowość Rozdziele (gm. Żegocina) do północno-zachodniej granicy administracyjnej tej miejscowości. Następnie tą granicą i zachodnią miejscowości Bytomsko (gm. Żegocina) do drogi powiatowej nr 2075 K;
- 3) teren obejmujący w powiecie gorlickim: w gminie Gorlice miejscowość Bielanka, w gminie Ropa miejscowość Łosie, w gminie Uście Gorlickie miejscowość Kunkowa, w gminie Sękowa miejscowość Owczary oraz części miejscowości Sękowa i Ropica Górna – na zachód od drogi wojewódzkiej nr 977;
- 4) teren obejmujący w powiecie gorlickim: w gminie Gorlice miejscowość Klęczany, w gminie Biecz miejscowości: Strzeszyn, Korczyzna oraz część Biecza – na zachód od rzeki Ropy i potoku Sitniczanka;
- 5) teren obejmujący w powiecie gorlickim: w gminie Bobowa miejscowości: Jankowa, Bobowa, Brzana, Wilczyńska, oraz części miejscowości Siedliska i Sędziszowa – na zachód od drogi wojewódzkiej nr 977, w powiecie nowosądeckim: w gminie Korzenna miejscowość Wojnarowa, w gminie Grybów miejscowości: Chodorowa i Stróże;
- 6) teren obejmujący w powiecie nowosądeckim: w gminie Chełmiec miejscowość Kunów, w gminie Kamionka Wielka części miejscowości: Jamnica, Kamionka Wielka, Mystków, Mszalnica – na północ od linii kolejowej 96 (Tarnów-Leluchów).
2. Za obszar zagrożony wystąpieniem wysoce zjadliwej grypy ptaków (HPAI), zwany dalej „obszarem zagrożonym”, uznaje się teren ograniczony:
- 1) od strony północnej: północną granicą administracyjną miejscowości Łakta Dolna (gm. Trzciana), zachodnią i północną miejscowości Muchówka (gm. Nowy Wiśnicz), zachodnią i północną miejscowości Lipnica Górna (gm. Lipnica Murowana), północną miejscowości Lipnica Murowana (gm. Lipnica Murowana), północną i wschodnią miejscowości Lipnica Dolna (gm. Lipnica Murowana), północną i wschodnią miejscowości Iwkowa (gm. Iwkowa), wschodnimi granicami miejscowości: Połom Mały (gm. Iwkowa), Kąty (gm. Iwkowa), Michalczowa (gm. Łososina Dolna), północną granicą miejscowości: Łososina Dolna (gm. Łososina Dolna), północnymi i wschodnimi miejscowości: Bilsko (gm. Łososina Dolna), Tęgorborze (gm. Łososina Dolna) i Zbyszyce (gm. Gródek nad Dunajcem), wschodnimi miejscowości: Wola Kurowska (gm. Chełmiec), Wielogłowy (Chełmiec), północnymi miejscowości: Klimkówka (gm. Chełmiec), Librantowa (gm. Chełmiec), zachodnią i północną miejscowości Siedlce (gm. Korzenna), zachodnimi miejscowości: Trzycierz (gm. Korzenna), Łyczana (gm. Korzenna), zachodnimi i północnymi miejscowości: Jasienna (gm.

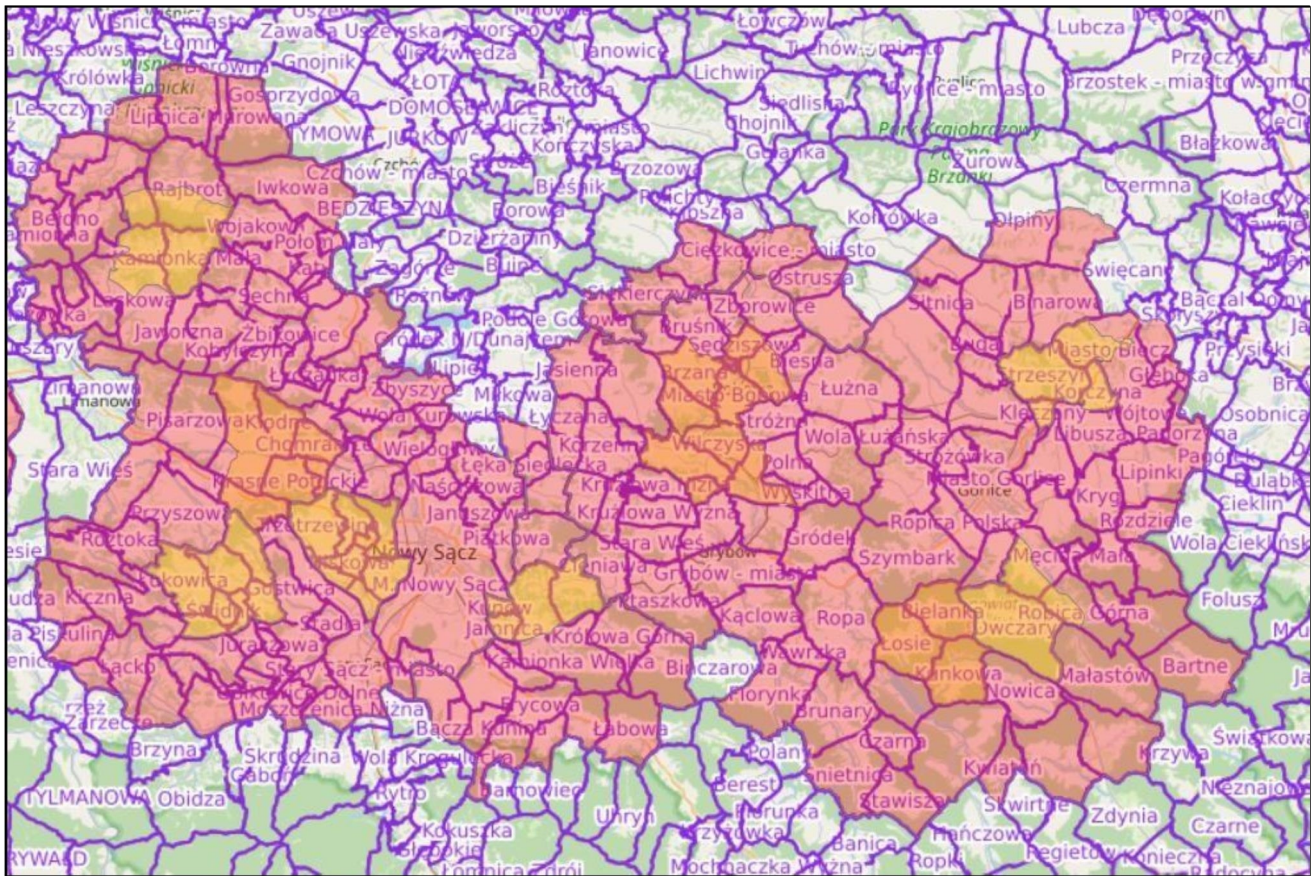
- Korzenna) i Bukowiec (gm. Korzenna), północną miejscowości Siekierzyna (gm. Ciężkowice), zachodnią i północną miejscowości Kąsna Górna (gm. Ciężkowice), północną miejscowości Kąsna Dolna (gm. Ciężkowice), północnymi i wschodnimi miejscowości: Ciężkowice (gm. Ciężkowice) i Ostrusza (gm. Ciężkowice), wschodnią miejscowości Staszkówka (gm. Moszczenica), północno-zachodnimi miejscowości: Moszczenica (gm. Moszczenica) i Sitnica (gm. Biecz), północno-zachodnią i północno-wschodnią miejscowości Rzepiennik Suchy (gm. Rzepiennik Strzyżewski), zachodnią miejscowości Ołpiny (gm. Szerzyny) – do rzeki Olszynki i dalej tą rzeką do wschodniej granicy administracyjnej miejscowości Szerzyny (gm. Szerzyny), wschodnią granicą administracyjną miejscowości Szerzyny (gm. Szerzyny), wschodnią miejscowości Binarowa (gm. Biecz), północnymi: miasta Biecz i miejscowości Grudna Kępska (gm. Biecz);
- 2) od strony wschodniej: wschodnimi granicami administracyjnymi miejscowości: Grudna Kępska (gm. Biecz) i Głęboka (gm. Biecz), wschodnią i południową miejscowości Pagorzyna (gm. Lipinki), wschodnią miejscowości Lipinki (gm. Lipinki), wschodnią i południową miejscowości Rozdziele (gm. Lipinki), wschodnimi miejscowości: Wapienne (gm. Sękowa) i Bodaki (gm. Sękowa), północno-wschodnią, wschodnią i południową miejscowości Bartne (gm. Sękowa), wschodnimi miejscowości: Małastów (gm. Sękowa) i Gładyszów (gm. Uście Gorlickie);
- 3) od strony południowej: południowymi granicami administracyjnymi miejscowości: Gładyszów (gm. Uście Gorlickie), Smerekowiec (gm. Uście Gorlickie), południowo-wschodnią i południowo-zachodnią miejscowości Kwiatów (gm. Uście Gorlickie), południowo-wschodnią miejscowości Uście Gorlickie (gm. Uście Gorlickie), południowo-wschodnią i południowo-zachodnią miejscowości Stawisza (gm. Uście Gorlickie), południowo-wschodnimi miejscowości: Śnietnica (gm. Uście Gorlickie) i Brunary (gm. Uście Gorlickie), południową i zachodnią miejscowości Florynka (gm. Grybów), południowymi miejscowości: Kąclowa (gm. Grybów) i Ptaszkowa (gm. Grybów), wschodnimi i południowymi miejscowości: Bogusza (gm. Kamionka Wielka) i Łabowa (gm. Łabowa), południową miejscowości Maciejowa (gm. Łabowa), wschodnią i południową miejscowości Czaczów (gm. Łabowa), południowymi miejscowości: Homrzyńska (gm. Nawojowa), Bączka Kunina (gm. Nawojowa) i Żeleźnikowa Mała (gm. Nawojowa), południową i wschodnią miejscowości Żeleźnikowa Wielka (gm. Nawojowa), południową miejscowości Myślec (gm. Stary Sącz), wschodnią i południową miasta Stary Sącz, południowymi miejscowości: Moszczenica Niżna (gm. Stary Sącz), Gołkowice Górne (gm. Stary Sącz), Kadcza (gm. Łącko), Jazowsko (gm. Łącko), Maszkowice (gm. Łącko), Łącko (gm. Łącko) i Czerniec (gm. Łącko);
- 4) od strony zachodniej: zachodnimi granicami miejscowości: Czerniec (gm. Łącko), Zagorzyn (gm. Łącko), Wola Kosnowa (gm. Łącko), Młyńczyska (gm. Łukowica), Roztoka (gm. Łukowica), Siekierzyna (gm. Limanowa) i Mordarka (gm. Limanowa), południową i wschodnią miejscowości Sowliny (gm. Limanowa), wschodnią miejscowości Łososina Górna (gm. Limanowa), południowymi miejscowości: Młyne (gm. Limanowa), Zarzecze (gm. Łącko) i Wałowa Góra (gm. Limanowa), południową i wschodnią miejscowości Bałazówka (gm. Limanowa), wschodnimi miejscowości: Pasierbiec (gm. Limanowa), Kamionna (gm. Trzciana), Kierlikówka (gm. Trzciana) i Łącka Dolna (gm. Trzciana).



3. Obszary, o którym mowa w ust. 1 i 2, określa mapa stanowiąca załącznik do rozporządzenia.”..

§ 2. Rozporządzenie wchodzi w życie z dniem podania do wiadomości publicznej w sposób zwyczajowo przyjęty na terenie miejscowości wchodzących w skład obszarów, o których mowa w § 1, i podlega ogłoszeniu w Dzienniku Urzędowym Województwa Małopolskiego.

Wojewoda Małopolski  
**Lukasz Kmita**

Załącznik  
do rozporządzenia (nr poz. rej. 12/21)  
Wojewody Małopolskiego  
z dnia 20 kwietnia 2021 roku



-  obszar zapowietrzony
-  obszar zagrożony