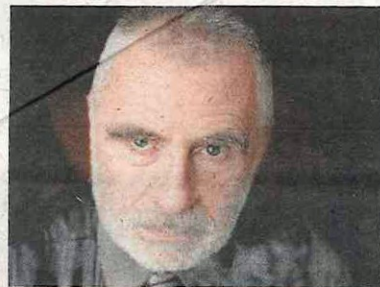


# GAZETA Krakowska



NUMER 23 (20 026) // ISSN 1898-3138 // NR INDEKSU 350-15X

POLSKA THE TIMES



**Z wizytą u...**  
znanego malarza,  
prof. Adama  
Wsiotkowskiego.

STR. 8-9



**Sport**  
Artur Szpilka:  
przegrałem, ale  
zostanę sobą.

STR. 20

## Sądeckie Hospicjum będzie większe. To koniec kolejek

● Powstanie oddział dla najcięższych chorych. Dziś muszą czekać pół roku na przyjęcie

### Nowy Sącz

Paweł Szeliga  
p.szeliga@gk.pl

Półtora miliona złotych ma kosztować budowa w Sądeckim Hospicjum dodatkowego oddziału dla osób po ciężkich udarach i wylewach, wymagających długoterminowego leczenia.

- W mieście brakuje obecnie ośrodka gwarantującego taką opiekę - przekonuje dyrektor hospicjum Mieczysław Kaczwiński. Najbliższy znajduje się w Grybowie i jest prowadzony przez Caritas Diecezji Tarnowskiej. Jest

w stanie przyjąć 81 osób. Wszystkie miejsca są zajęte.

- W kolejce jest 25 chorych - mówi kierujący grybowską placówką ks. Paweł Bobrowski. - Czas oczekiwania sięga pół roku. Nic na to nie poradzimy.

Sądeckie Hospicjum działa od maja 2012 r. Od tego czasu opiekę znalazło w nim ponad 300 pacjentów cierpiących na nowotwory, schorzenia neurologiczne i ciężkie choroby serca. Placówka dysponuje jednak tylko 21 łózkami. Jedno z nich od pół roku zajmuje 65-letni Ignacy Olchawa. Chwali świetną opiekę. - Pielęgniarki są uprzejme i tryskają humorem. Czło-

wiek zapomina przy nich o chorobie - przekonuje pacjent.

Pod pomysłem rozbudowy hospicjum obiema rękami podpisuje się dyrektor sądeckiego szpitala Artur Puszek. Jeszcze pięć lat temu prowadził w lecznicy oddział dla przewlekłych chorych, ale NFZ przestał go finansować. Fundusz uznał, że szpital ma diagnozować i leczyć pacjentów, a nie trzymać ich na oddziałach przez wiele miesięcy. - Wiem, jakie było zapotrzebowanie na taką opiekę - dodaje dyrektor Puszek. - Dwadzieścia łóżek, jakimi dysponowaliśmy, zapełniało się w ciągu tygodnia. Kolejka oczekujących rosła w zastraszającym tempie.

Dyrektor Kaczwiński liczy, że uda mu się zdobyć unijne dofinansowanie na urządzenie oddziału. Mówi, że już samo wybudowanie hospicjum było sporym wyzwaniem. Kosztowało 3,2 mln zł. Pieniądze pochodziły od sponsorów i z 1 proc. podatku. Sporo dołożyły też władze województwa. - Gdy tylko urządzimy oddział, wystąpimy do NFZ z wnioskiem o kontrakt - zapowiada Kaczwiński. Dziś Fundusz płaci za 18 pacjentów sądeckiego hospicjum. Pobyt trzech kolejnych z własnych środków finansuje Towarzystwo Przyjaciół Chorych Sądeckie Hospicjum.

Więcej ● STR. 3

### Chelmiec mocno inwestuje w małe oczyszczalnie

**CHELMIEC.** Podańska gmina idzie na rekord. Już teraz ma 450 przydomowych oczyszczalni ścieków - najwięcej w regionie. A docelowo ma być ich 1,5 tysiąca. Choć koszt budowy urządzenia to 16 tys. zł, to każdy z mieszkańców zapłaci niespełna 3 tys. zł. A to dzięki dofinansowaniu z Wojewódzkiego Funduszu Ochrony Środowiska i budżetu gminy.

Władze Chelmea tłumaczą, że choć przymierzają się do budowy kanalizacji, sieć nie dotrze do wszystkich. Tam gdzie nie opłaca się kłaść rur, rozwiązaniem mają być właśnie oczyszczalnie. - Widać, że ludzie zaczynają myśleć ekologicznie. Poza tym kalkulują. Rocznie musieliby wydać ok. tysiąc złotych na opróżnianie szamba, a tak zaoszczędzą - mówi wicewójt Artur Bochenek.

Mieszkańcy zainteresowani budową przydomowej oczyszczalni powinni zgłaszać wnioski do Urzędu Gminy. Chętnych już jest bardzo wielu.

Więcej ● STR. 4

### Przydonica Rolnik wskoczył w ogień, by ratować swoje krowy

STR. 5



► Niezwykłą determinacją wykazał się Wiesław Zyzak, rolnik z Przydonicy w gminie Gródek. Kiedy pożar zaczął trawić oborę, w której znajdowało się ponad 20 jego krów, mężczyzna, mimo szalejących płomieni, wskoczył

do budynku. Udało mu się uratować zwierzęta. Niestety mimo szybkiej akcji nie udało się ocalić 10 ton siana, które były zmagazynowane na zimę, jako karmy dla krów. Poszkodowanemu przyda się teraz każda pomoc.

### Wydarzenia

#### Białka chce mieć Puchar Świata

**PODHALE.** Górale spod Kotelnicy otworzyli trasę do biegów narciarskich. Chcą w przyszłości zorganizować na niej zawody Pucharu Świata. ● STR. 7



**UKRAINA.** Ukraina, a razem z nią cała Europa odetchnęła. Prezydent Wiktor Janukowycz przyjął dymisję rządu, a parlament anulował tzw. ustawy dyktatorskie. ● STR. 10-11

**ŁUDZIE ROKU.** Trwa drugi etap plebiscytu, w którym wybieramy Ludzi Roku 2013 naszego regionu. Warto oddać głos. To od Państwa zależy, kto zostanie uhonorowany w tym roku. ● STR. 7

**KULTURA.** Sieć księgarni Matras została wystawiona na sprzedaż. Za tą decyzją mogą stać problemy z działalnością sklepu internetowego firmy. Na nabywcę czeka 180 księgarń. ● STR. 12



**Takie państwo to wróg swoich obywateli. Takie państwo to wróg zdrowego rozsądku**

Komentarz  
Wojciech Harpula ● STR. 2

Nr ISSN 1898-3138 Nr indeksu 350-15X



9 771898 313039 05

# Za rok będzie już 1500 oczyszczalni ścieków

- Gmina Chełmec ma rekordowo dużo przydomowych oczyszczalni
- Mieszkańcy chętnie je instalują, bo inwestycje dają oszczędności

## Chełmec

Wojciech Chmura  
w.chmura@gk.pl

Gmina Chełmec ma już 450 przydomowych oczyszczalni ścieków. O dofinansowanie kolejnych 400 wnioskować będzie do Wojewódzkiego Funduszu Ochrony Środowiska. Zainteresowanie wśród mieszkańców jest ogromne, dlatego władze gminy już myślą o kolejnym projekcie. Zwłaszcza że fundusz za każdą oczyszczalnię zwraca połowę kosztów jej budowy, które szacuje się na 16 tys. zł. Projekt wspierają też fundusze gminne, dlatego każdy mieszkaniec za własną oczyszczalnię płaci około 3 tys. zł.

- W 2015 roku możemy mieć nawet półtora tysiąca oczyszczalni przydomowych - szacuje wicewójt Artur Bochenek. - Warunkiem instalacji pojemników jest geologiczne badanie gruntu. Końcowym efektem jest woda przydatna do celów gospodarczych.

Chełmec bije absolutny rekord zainteresowania oczyszczalniami na skalę nie tylko Sądeckizny. - Drugie miejsce w regionie ma Gródek nad Dunajcem z około 100 oczyszczalniami - mówi Jan Opiłło, szef Wydziału Ochrony Środowiska, Rolnictwa i Leśnictwa Starostwa Powiatowego w Nowym Sączu.

Do końca 2015 gminy muszą uregulować gospodarkę wodno-ściekową, bo inaczej posypią się unijne kary. Można to zrobić, inwestując w sieć kanaliza-



▶ Edwarda Lorek z Trzetrzewiny jest na liście czterystu osób oczekujących na przydomową oczyszczalnię. - Mam dość szamba, zapach przykry, a i koszty spore - zauważa pani Lorek

cyjną, w nowoczesne, szczelne szamba oraz w przydomowe oczyszczalnie biologiczne. Chełmec postawił na te ostatnie. - Widać, że ludzie zaczynają myśleć ekologicznie. Poza tym kalkulują. Rocznie musieliby wydać ok. tysiąc zł na opróżnianie szamba - mówi wicewójt Bochenek. - Woła oczyszczalnię, którą co dwa lata trzeba jedynie oczyszczać z osadów. Godzą się na nią ci, którzy wiedzą, że kanalizacja do nich nigdy nie podciągnie my ze względu na koszty.

Chełmec z Podegrodziem będzie realizował duży projekt kanalizacyjny za ponad 60 mln

zł, ale wiadomo, że całej gminy skanalizować się nie da. Choćby ze względu na znaczne rozproszenie gospodarstw.

- Zainstalowali mi oczyszczalnię w maju i na razie wszystko działa jak należy - mówi Wiesław Szołdrowski z Trzetrzewiny. - Wkopali do ziemi cztery połączone ze sobą plastikowe pojemniki. Na końcu odcieka czysta woda. Można podlewać nią rośliny - dodaje.

- Zysk i ekologia, czego chcieć więcej? Błędem byłoby nie skorzystać z oczyszczalni - uważa Katarzyna Zwolińska z Woli Marcinkowskiej. ●

## Trzeba złożyć wniosek

- By mieć przydomową oczyszczalnię, trzeba złożyć w gminie wniosek na piśmie i zapłacić ok. 3 tys. zł.

Resztę bierze na siebie gmina, która organizuje przetarg na zakup oczyszczalni, ich instalację i podłączenie. Ona także zleca geologowi zbadanie odpowiedniej przepuszczalności gruntu. Instalacja ma 15 lat gwarancji z serwisowaniem. Po 9 latach przechodzi na własność użytkownika. Koszty zwracają mu się po kilku latach.

## Galeria sprzed 100 lat

### Limanowa

Właścicielka apteki na początku XX wieku fotografowała i sama wywoływała zdjęcia Limanowej. Fotografie będzie można obejrzeć w muzeum.

Anna Oskierko  
a.oskierko@gk.pl

W Muzeum Regionalnym Ziemi Limanowskiej powstaje wystawa pt. „Światłoczułe świadectwo. Skarb z Limanowej”. Ekspozycja ukazuje prace właścicielki limanowskiej apteki. Klementyna Bączkowska przed I wojną światową uwieczniała na zdjęciach życie swojej rodziny i mieszkańców gminy. Fotografie samodzielnie wywoływała i urządziła dla znajomych ich pokazy.

Wystawa niezwykłych fotografii będzie czynna od piątku. Uroczyste otwarcie odbędzie się o godz. 17. Do nabycia będą katalogi z reprodukcjami fotografii aptekarki. ●

## Nasza szopka wygrała

### Nowy Sącz

Szopka z Nowego Sącza zwyciężyła w międzynarodowym konkursie na dekoracje świąteczne organizowanym przez przedszkole w Rybniku.

Anna Oskierko  
a.oskierko@gk.pl

W konkursie startowały prace z Polski, Anglii, Rosji oraz Irlandii. Konkurs „Bożonarodzeniowe Rękodzieło Dekoracyjne” zorganizowało Przedszkole nr 32 w Rybniku. Konkurs przeznaczony był dla dzieci od 4 do 6 lat oraz dla nauczycieli i dorosłych, szczególnie rodziców dzieci uczęszczających do przedszkoli.

Zwycięską szopkę wykonała Urszula Musiał, matka przedszkolaka z Katolickiego Przedszkola Niepublicznego w Nowym Sączu.

Konkurs miał na celu podtrzymanie tradycji rękodzielniczej swojego regionu. W Sączu tradycja jest silna. ●

## W poręczach znaleziono, bo mogli zamarznąć

### Mszana Dolna

Anna Oskierko  
a.oskierko@gk.pl

W Mszanie Dolnej patrol policji zauważył leżącego na śniegu starszego mężczyznę, który sprawiał wrażenie nieprzytomnego. Okazało się, że 68-letni mieszkaniec gminy jest pijany. Badania wykazały, że miał 1,7 promila. Mężczyzna tłumaczył, że chciał się przespać. Na miejsce odpoczynku wybrał chod-

nik. W związku z tym, że istniało realne zagrożenie dla jego życia, policjanci zawieźli 68-letniego mężczyznę do Sądeckiego Ośrodka Interwencji Kryzysowej, gdzie pod opieką lekarską pozostał do wytrzeźwienia.

Przed zamrożeniem uchroniono też innego 68-latkę, tym razem w Szczyrzycu. Policjanci znaleźli go w nocy w opuszczonym budynku gospodarczym. W budowlu nie było drzwi ani okien, a na zewnątrz temperatura spadła poniżej 10 stopni Celsjusza. ●

## W gospodarstwach brakuje wody. Nie ma rady - czekamy na roztopy

### Grybów

Anna Oskierko  
a.oskierko@gk.pl

Odkąd chwyciły mrozy, w niektórych miejscowościach powiatu nowosądeckiego, zwłaszcza tam, gdzie mieszkańcy mają wyłącznie studnie głębinowe, brakuje wody pitnej. Najgorzej jest w gminie Grybów, gdzie ponad 200 gospodarstw nie ma dostępu do wody. Sytuację ratują beczkowozy.

Jak informuje Ryszard Wąsowicz z Powiatowego Centrum Zarządzania Kryzysowego w Nowym Sączu, od kilku miesięcy opady deszczu były niewielkie i brakuje wód gruntowych. Mieszkańcy, którzy nie mają dostępu do wody, będą musieli czekać na roztopy.

Problemy z wodą pitną mają także mieszkańcy Paszyna w gminie Chełmec, a szczególnie Jodłowej Góry. Władze zapowiadają, że tamtejsze ujęcie wody zostanie zmodernizowane w przyszłym roku. (AMO)

REKLAMA

1003531437

## BURMISTRZ MIASTA I GMINY PIWNICZNA-ZDRÓJ OGŁASZA ROKOWANIA

po drugim przetargu zakończonym wynikiem negatywnym, na sprzedaż nieruchomości w Piwnicznej-Zdroju

1. Rokowania obejmują sprzedaż nieruchomości położonych w Piwnicznej-Zdroju-Sucha Dolina, woj. małopolskie, stanowiących działki ewid. nr: 4546/2, 4547/4, 4842/2, 4843/2, 4856/2, 4864/3, 4866/2, 4873/2, 4887/2, 5191/2 wszystkie objęte księgą wieczystą nr NS1M/00014403/4, oraz 2111/160 objętej księgą wieczystą nr NS1M/00013436/7 o łącznej powierzchni 0,5701 ha wraz z usytuowanymi na nich składnikami budowlanymi trwale związanymi z gruntem, stanowiącymi część narciarskiego wyciągu orczykowego o nazwie „nowy”.
2. Nieruchomość jest przeznaczona w miejscowym planie zagospodarowania przestrzennego pod istniejące i projektowane wyciągi narciarskie oraz jako rezerwa terenowa dla lokalizacji obiektu usługowego dla stacji dolnej wyciągu.
3. Cena wywoławcza nieruchomości (do rokowań) wynosi: 160 000 zł (sto sześćdziesiąt tysięcy).
4. Termin rokowań (otwarcie kopert ze zgłoszeniami) nastąpi w dniu 27 grudnia 2013 r. o godz. 11.00 w siedzibie Urzędu Miasta i Gminy w Piwnicznej-Zdroju, Rynek 20 – w pokoju nr 19.
5. Pisemne zgłoszenie udziału w rokowaniach należy złożyć w nieprzekraczalnym terminie do dnia 23 grudnia 2013 r. do godz. 15.00 w zamkniętej kopercie z napisem „Rokowania – wyciąg nowy” w sekretariacie Urzędu Miasta i Gminy w Piwnicznej-Zdroju, Rynek 20, pokój nr 15, I piętro.
6. Wpłata zaliczki w wysokości: 20 000 zł (dwadzieścia tysięcy) winna nastąpić w formie przelewu na rachunek bankowy Urzędu Miasta i Gminy Piwnicznej-Zdroju w Banku Spółdzielczym nr: 62 8813 0004 2001 0000 7100 0001 z dopiskiem „zaliczka – rokowania wyciąg nowy” do dnia 23 grudnia 2013 r.
7. Przepadek zaliczki następuje gdy wybrany w trakcie rokowań nabywca nieruchomości uchyli się od zawarcia umowy w terminie ustalonym przez Sprzedającego lub nie dokona wpłaty zaoferowanej kwoty przed zawarciem umowy.
8. Zastrzega się prawo zamknięcia rokowań bez wybrania nabywcy nieruchomości.
9. Szczegółowe warunki rokowań można uzyskać w Urzędzie Miasta i Gminy Piwniczna-Zdrój pokój nr 12 w godzinach pracy Urzędu lub na stronie internetowej [www.piwniczna.pl](http://www.piwniczna.pl)